



ยุทธศาสตร์การพัฒนามหาวิทยาลัยเทคโนโลยีราชภัฏวชิรญาณ

สู่ความเป็นเลิศอย่างยั่งยืน ระยะ 5 ปี (พ.ศ.2565-2569)



- Logistics & Tourism
- Agriculture Technology
- Food & Health
- Cannabis & Herbs
- Next-Generation Automotive
- Medical HUB
- Robotic & Automation
- Bio-Circular-Green
- Quantum Technology



คำนำ

มหาวิทยาลัยเทคโนโลยีราชมงคลอีสาน ได้ดำเนินการจัดทำยุทธศาสตร์การพัฒนามหาวิทยาลัยเทคโนโลยีราชมงคลอีสานสู่ความเป็นเลิศอย่างยั่งยืน ระยะ 5 ปี (พ.ศ.2565 – 2569) เพื่อกำหนดทิศทางการดำเนินงานในการพัฒนามหาวิทยาลัยฯ โดยมุ่งดำเนินงานสนองนโยบายและเป้าหมายการพัฒนาประเทศ ให้มีความสำคัญกับการเชื่อมโยงยุทธศาสตร์ชาติ 20 ปี (พ.ศ.2561 - 2580) และแผนอุดมศึกษาระยะยาว 20 ปี (พ.ศ.2561 – 2580) สอดคล้องกับร่างกรอบแผนพัฒนาเศรษฐกิจและสังคมแห่งชาติ ฉบับที่ 13 (พ.ศ.2566 – 2570) แผนการศึกษาแห่งชาติ พ.ศ.2560-2579 แผนด้านการอุดมศึกษาเพื่อผลิตและพัฒนากำลังคนของประเทศ พ.ศ. 2564-2570

การจัดทำยุทธศาสตร์การพัฒนามหาวิทยาลัยเทคโนโลยีราชมงคลอีสานสู่ความเป็นเลิศอย่างยั่งยืน ระยะ 5 ปี (พ.ศ.2565 – 2569) เป็นการระดมความคิดเห็นจากภายในมหาวิทยาลัย นำโดยสภามหาวิทยาลัยฯ กรรมการบริหารมหาวิทยาลัยฯ กรรมการจัดทำและประเมินยุทธศาสตร์การพัฒนามหาวิทยาลัยฯ จากตัวแทนผู้บริหารของมหาวิทยาลัยฯ ที่ นครราชสีมา และวิทยาเขต 3 วิทยาเขต คือ วิทยาเขตสุรินทร์ วิทยาเขตขอนแก่น และ วิทยาเขตสกลนคร รวมทั้งหัวหน้าโครงการจัดตั้ง วิทยาเขตร้อยเอ็ด ณ ท่งกุลาร้องไห้ ความคิดเห็นของผู้ทรงคุณวุฒิจากภายนอกทั้งภาครัฐ และ ภาคเอกชน ผู้ประกอบการ ผู้ใช้บัณฑิต ผู้ปกครอง ศิษย์เก่า จัดให้มีการประชาพิจารณ์แบบออนไลน์เพิ่มช่องทางการระดมความคิดเห็นของผู้มีส่วนได้ส่วนเสีย ให้มีส่วนร่วมในการจัดทำและกำหนดทิศทางการพัฒนามหาวิทยาลัยฯ ร่วมกัน ให้มีความสำคัญกับการวิเคราะห์สภาพแวดล้อมภายในและภายนอกมหาวิทยาลัย เพื่อทำการกำหนดประเด็นยุทธศาสตร์ เป้าประสงค์ ตัวชี้วัด กลยุทธ์ และกิจกรรม/โครงการ ไว้เป็นกรอบการดำเนินงานอย่างชัดเจน เพื่อนำพามหาวิทยาลัยฯ ไปสู่ความสำเร็จตามเป้าหมายที่ได้กำหนดไว้

มหาวิทยาลัยเทคโนโลยีราชมงคลอีสาน หวังเป็นอย่างยิ่งว่า ยุทธศาสตร์การพัฒนามหาวิทยาลัยเทคโนโลยีราชมงคลอีสานสู่ความเป็นเลิศอย่างยั่งยืน ระยะ 5 ปี (พ.ศ.2565 - 2569) เล่มนี้ จะนำลงสู่การปฏิบัติอย่างเป็นรูปธรรม และช่วยเสริมสร้างความเข้าใจเกี่ยวกับทิศทางการปฏิบัติ และการพัฒนามหาวิทยาลัยฯ ซึ่งความสำเร็จของยุทธศาสตร์การพัฒนามหาวิทยาลัยฯ นี้ ขึ้นอยู่กับความร่วมมืออย่างดียิ่งของบุคลากรในมหาวิทยาลัยฯ ที่จะนำแผนไปปฏิบัติอย่างจริงจัง อย่างมีประสิทธิภาพ และประสิทธิผล อันจะส่งผลให้มหาวิทยาลัยเทคโนโลยีราชมงคลอีสาน พัฒนาสู่ความเป็นเลิศอย่างยั่งยืน ในอนาคตสืบไป

กองนโยบายและแผน

มหาวิทยาลัยเทคโนโลยีราชมงคลอีสาน

สารบัญ

	หน้า
บทสรุปสำหรับผู้บริหาร	1
บทที่ 1 ข้อมูลพื้นฐาน	2
➤ ข้อมูลพื้นฐาน ประวัติมหาวิทยาลัยเทคโนโลยีราชมงคลอีสาน	2
➤ โครงสร้างหน่วยงาน	4
บทที่ 2 กรอบการวางแผนยุทธศาสตร์การพัฒนามหาวิทยาลัยเทคโนโลยีราชมงคลอีสาน	5
➤ ประเด็นหลักในกระบวนการวางแผนยุทธศาสตร์มหาวิทยาลัย	5
➤ การเชื่อมโยงยุทธศาสตร์การพัฒนามหาวิทยาลัยเทคโนโลยีราชมงคลอีสานสู่ความเป็นเลิศอย่างยั่งยืน กับ ทิศทางแผนพัฒนาเศรษฐกิจและสังคมแห่งชาติ ฉบับที่ 13	10
บทที่ 3 บริบททางยุทธศาสตร์ระดับโลก และระดับชาติ	11
➤ บริบทการเปลี่ยนแปลงระดับโลก และระดับชาติ	11
➤ นโยบายในการบริหารมหาวิทยาลัยเทคโนโลยีราชมงคลอีสาน	19
บทที่ 4 ยุทธศาสตร์การพัฒนามหาวิทยาลัยเทคโนโลยีราชมงคลอีสานสู่ความเป็นเลิศอย่างยั่งยืน	22
➤ ปรัชญา ปณิธาน วิสัยทัศน์ พันธกิจ ค่านิยมหลัก วัฒนธรรมองค์กร	22
➤ เอกลักษณ์มหาวิทยาลัยฯ อัตลักษณ์บัณฑิต	23
➤ คุณลักษณะของนักศึกษาฯ คุณลักษณะบัณฑิตที่พึงประสงค์	23
➤ ประเด็นยุทธศาสตร์ และ เป้าประสงค์	24
➤ การเชื่อมโยงกลยุทธ์ในการขับเคลื่อนยุทธศาสตร์	25
➤ แผนที่ยุทธศาสตร์มหาวิทยาลัยเทคโนโลยีราชมงคลอีสาน	26
➤ การเชื่อมโยงคลังstoriesในแต่ละพื้นที่	27
➤ ตัวชี้วัด ค่าเป้าหมาย กลยุทธ์ ผู้รับผิดชอบ	28
➤ ตัวอย่าง โครงการ/กิจกรรม ที่ออกแบบเพื่อขับเคลื่อนยุทธศาสตร์	35
บทที่ 5 ภาคผนวก	39
➤ การวิเคราะห์ปัจจัยภายในและปัจจัยภายนอก	39
➤ ภาพกิจกรรมกระบวนการในการจัดทำแผนยุทธศาสตร์การพัฒนายุทธศาสตร์ฯ	42
➤ คำสั่งแต่งตั้งคณะกรรมการจัดทำและประเมินแผนยุทธศาสตร์ฯ	47
➤ มติคณะกรรมการบริหารมหาวิทยาลัยเทคโนโลยีราชมงคลอีสาน	51

บทสรุปสำหรับผู้บริหาร

ยุทธศาสตร์การพัฒนามหาวิทยาลัยเทคโนโลยีราชมงคลอีสานสู่ความเป็นเลิศอย่างยั่งยืน ระยะ 5 ปี (พ.ศ.2565-พ.ศ.2569) จัดทำขึ้นเพื่อการพลิกโฉมมหาวิทยาลัยเทคโนโลยีราชมงคลอีสาน ให้สอดคล้องกับทิศทางของมหาวิทยาลัย กลุ่มที่ 2 ที่มุ่งยุทธศาสตร์ด้านการพัฒนาเทคโนโลยีและส่งเสริมการสร้างนวัตกรรม เพื่อตอบโจทย์การพัฒนาเศรษฐกิจ สังคมและอุตสาหกรรมของประเทศ มีการปฏิรูประบบการบริหาร ปรับเปลี่ยนหลักสูตร และการเรียนการสอนให้ทันสมัย เสริมสร้างขีดความสามารถในการแข่งขันด้วยงานวิจัยและนวัตกรรม การสร้างและพัฒนาศักยภาพของนักศึกษา ผลักกำลังคนคุณภาพสูง ให้มีความรู้และความเชี่ยวชาญด้านเทคโนโลยี และสามารถประยุกต์ใช้องค์ความรู้ สร้างต่อยอด เป็นนวัตกรรมได้ โดยการส่งเสริมสนับสนุน และจัดสรรงบประมาณให้มหาวิทยาลัย มีความเป็นเลิศตามจุดแข็งของ มหาวิทยาลัย ที่สอดคล้องกับทิศทางการพัฒนาประเทศ สร้างจุดต่างตามความถนัด และมีความหลากหลายตาม พันธกิจ และความเชี่ยวชาญ ผ่านยุทธศาสตร์และแผนงานการอุดมศึกษา วิทยาศาสตร์ วิจัยและนวัตกรรม พ.ศ. 2566-2570 และผ่าน 5 กิจกรรมหลักของ Reinventing University System ได้แก่ การพัฒนาคุณภาพการเรียนการสอน การพัฒนาและแสวงหาบุคลากรที่เน้นสมรรถนะ ความเป็นนานาชาติ การบริหารงานวิจัยและนวัตกรรม และการสร้าง เครือข่ายความร่วมมือ

ตามกฎกระทรวงการจัดกลุ่มสถาบันอุดมศึกษา พ.ศ.2564 หมวด 1 และ หมวด 2 กำหนดให้สถาบันอุดมศึกษา เลือกสังกัดกลุ่มสถาบันอุดมศึกษาตามที่กฎกระทรวงกำหนดให้ โดยต้องประเมินตนเองตามตัวชี้วัดศักยภาพองค์กร (Potential indicators) และตัวชี้วัดผลการดำเนินงานของแต่ละกลุ่ม (Performance indicators) และจัดทำแผนพัฒนา ความเป็นเลิศของสถาบันอุดมศึกษา แผนการผลิตกำลังคนระดับสูงเฉพาะทางตามความต้องการของประเทศ หรือ แผนพัฒนาสถาบันอุดมศึกษาด้านอื่น เพื่อขอรับจัดสรรงบประมาณตามมาตรา 45 (3) ในพระราชบัญญัติอุดมศึกษา โดย กำหนดให้สถาบันอุดมศึกษา จัดทำแผนพัฒนาดังกล่าว ให้สอดคล้องกับผลการดำเนินงาน และศักยภาพองค์กร ที่อาจเน้น กระบวนการ ไปสู่การปฏิรูปเปลี่ยนแปลง การพัฒนาสิ่งใหม่ที่น่าไปสู่การปฏิรูปสถาบันอุดมศึกษาที่น่าไปสู่การ เปลี่ยนแปลงในมิติต่าง ๆ เสนอคณะกรรมการการอุดมศึกษา และรัฐมนตรีว่าการกระทรวงการอุดมศึกษา วิทยาศาสตร์ วิจัยและนวัตกรรม โดยนำข้อมูลดังกล่าวมาเป็นต้นแบบในการวางยุทธศาสตร์การพัฒนามหาวิทยาลัยเทคโนโลยีราชมงคล อีสานสู่ความเป็นเลิศอย่างยั่งยืน ระยะ 5 ปี (พ.ศ.2565 - 2569) กำหนดเป็นประเด็นยุทธศาสตร์ที่สำคัญทั้งหมด 4 ประเด็นยุทธศาสตร์ ดังนี้

ประเด็นยุทธศาสตร์ ที่ 1 : พลิกโฉมการสอนสมัยใหม่ เพื่อสร้างนักปฏิบัติทักษะสูง นวัตกรรมและผู้ประกอบการ

ประเด็นยุทธศาสตร์ ที่ 2 : ยกระดับการทำงานวิจัย สร้างเทคโนโลยีและนวัตกรรมสู่เชิงพาณิชย์

ประเด็นยุทธศาสตร์ ที่ 3 : บูรณาการความร่วมมือกับพหุภาคี ทั้งในประเทศและต่างประเทศ

ประเด็นยุทธศาสตร์ ที่ 4 : เปลี่ยนผ่านระบบการบริหารองค์กรสู่ยุคดิจิทัล และเชื่อมโยงสู่การพัฒนาที่ยั่งยืน

โดยมีกลยุทธ์ ตัวชี้วัด ค่าเป้าหมาย โครงการ/กิจกรรม ที่จะนำพามหาวิทยาลัยเทคโนโลยีราชมงคลอีสาน บรรลุวิสัยทัศน์ไปสู่การเป็น “ผู้นำการสร้างนักปฏิบัติทักษะสูง นวัตกรรม และผู้ประกอบการ ด้วยเทคโนโลยีและ นวัตกรรม ที่มีพลังการพัฒนาอย่างยั่งยืน”

บทที่ 1 ข้อมูลพื้นฐาน



ตราประจำมหาวิทยาลัยเทคโนโลยีราชมงคลอีสาน

ภายในวงกลมเป็นรูปดอกบัวบาน 8 กลีบล้อมรอบ ดอกบัวบาน 8 กลีบ หมายถึง ทางแห่งความสำเร็จมรรค 8 และความสดชื่นเบิกบานก่อให้เกิดปัญญาแผ่ซจรไปทั่วสารทิศ ภายใต้ดอกบัวเป็นดวงตราพระราชลัญจกรบรรจุอยู่ หมายถึง สัญลักษณ์และเครื่องหมายประจำองค์พระมหากษัตริย์รัชกาลที่ 9 ซึ่งพระองค์เป็นผู้พระราชทานนามว่า "มหาวิทยาลัยเทคโนโลยีราชมงคล" บนตรารูปวงกลม มีพระมหาพิชัยมงกุฎครอบ และมีเลข 9 อยู่ หมายถึง รัชกาลที่ 9 ด้านล่างของตราวงกลมทำพื้กรอบโค้งรองรับ ชื่อ "มหาวิทยาลัยเทคโนโลยีราชมงคลอีสาน" คั่นปิดหัวท้ายของกรอบด้วย ลวดลายดอกไม้ พิมพ์ประจำยามทั้งสองข้าง หมายถึง ความเจริญรุ่งเรือง แจ่มใส เบิกบาน มหาวิทยาลัยเทคโนโลยีราชมงคล หมายความว่า มหาวิทยาลัยอันเป็นมงคลแห่งพระราชา



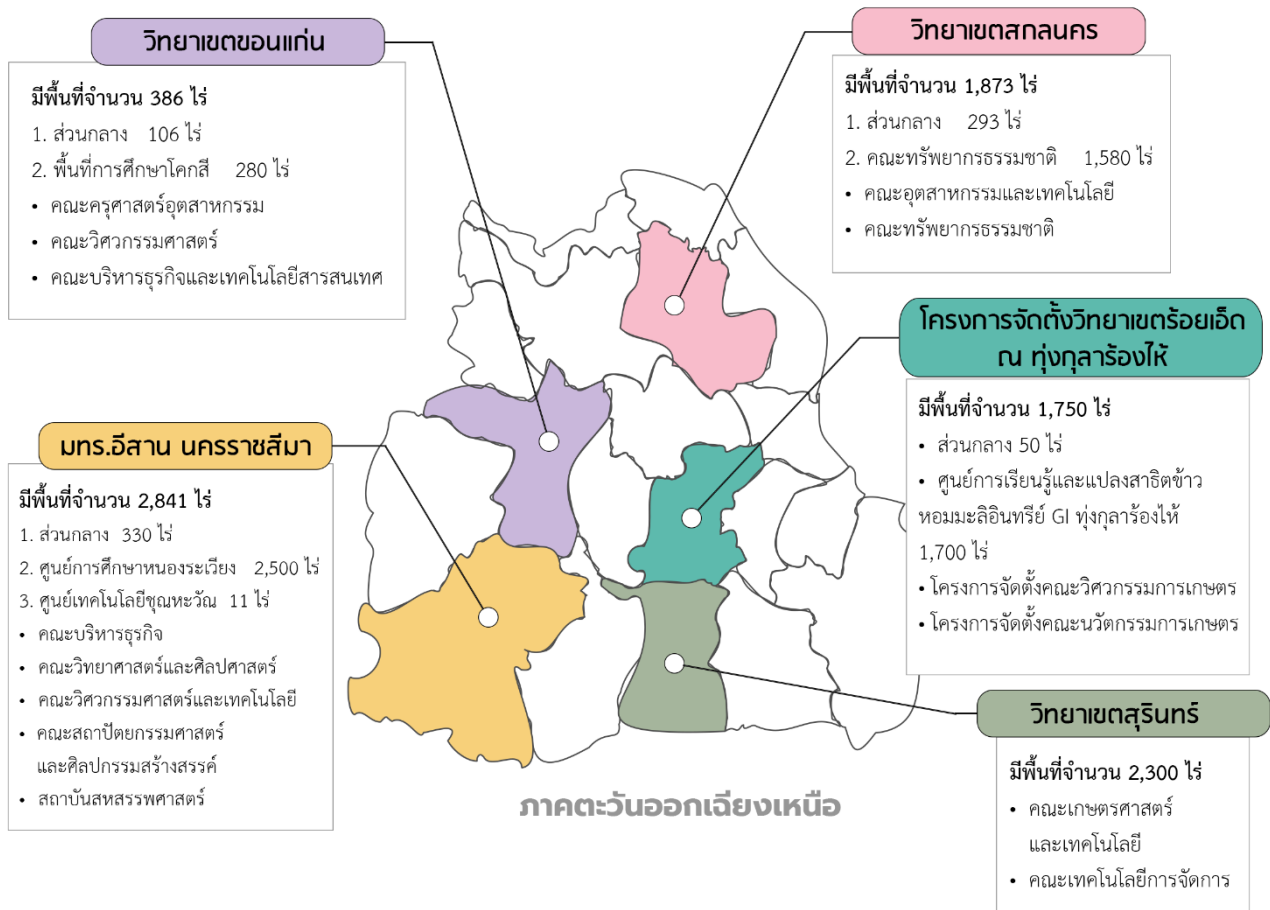
สีประจำมหาวิทยาลัยเทคโนโลยีราชมงคลอีสาน คือ สีแสด



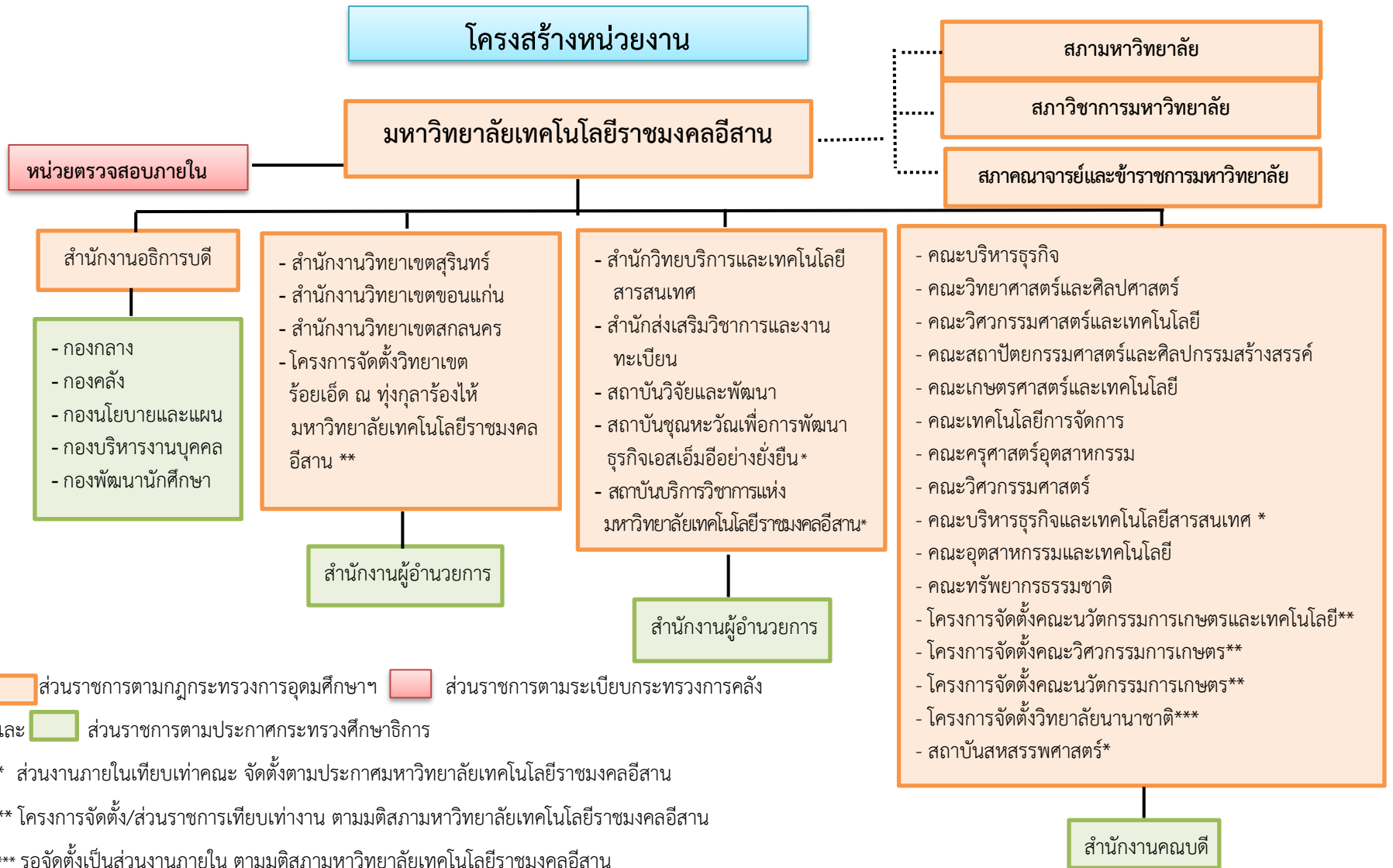
ต้นไม้ประจำมหาวิทยาลัย คือ ต้นแคแสด เป็นต้นไม้ที่มีดอกสีแสด ขึ้นง่าย โตเร็ว เจริญเติบโตได้ทุกพื้นที่ ทุกภาค

ประวัติมหาวิทยาลัยเทคโนโลยีราชมงคลอีสาน

มหาวิทยาลัยเทคโนโลยีราชมงคลอีสาน เกิดขึ้นตามพระราชบัญญัติมหาวิทยาลัยเทคโนโลยีราชมงคล พ.ศ.2548 เหตุผล โดยที่มาตรา 36 แห่งพระราชบัญญัติการศึกษาแห่งชาติ พ.ศ. 2542 บัญญัติให้สถานศึกษาของรัฐที่จัดการศึกษา ระดับปริญญา เป็นนิติบุคคล เพื่อให้สถานศึกษาของรัฐดำเนินการได้โดยอิสระสามารถพัฒนาระบบบริหาร และการจัดการที่เป็นของตนเอง มีความคล่องตัว มีเสรีภาพทางวิชาการและอยู่ภายใต้การกำกับดูแลของสภามหาวิทยาลัยฯ ดังนั้น สมควรจัดตั้งมหาวิทยาลัยเทคโนโลยีราชมงคล จำนวน 9 แห่ง ขึ้นแทนสถาบันเทคโนโลยีราชมงคล และมหาวิทยาลัยเทคโนโลยีราชมงคลอีสาน เป็นหนึ่งในจำนวนมหาวิทยาลัยเทคโนโลยีราชมงคลทั้ง 9 แห่ง เป็นสถาบันอุดมศึกษาของรัฐที่เน้นด้านวิชาชีพและเทคโนโลยี ที่มีวัตถุประสงค์ให้การศึกษา ส่งเสริมวิชาการและวิชาชีพชั้นสูงที่มุ่งเน้นการปฏิบัติ ทำการสอน ทำการวิจัย ผลิตครูวิชาชีพ ให้บริการทางวิชาการในด้านวิทยาศาสตร์และเทคโนโลยี และทำนุบำรุงศิลปและวัฒนธรรม โดยต่อยอดให้ผู้สำเร็จการอาชีวศึกษามีโอกาสในการศึกษาต่อด้านวิชาชีพจนถึงระดับปริญญา ประกอบด้วย มหาวิทยาลัยเทคโนโลยีราชมงคลอีสาน นครราชสีมา วิทยาเขตสุรินทร์ วิทยาเขตขอนแก่น วิทยาเขตสกลนคร และโครงการจัดตั้งวิทยาเขตร้อยเอ็ด ณ พงษ์การ้องให้ ดังภาพที่ 1



ภาพที่ 1 พื้นที่มหาวิทยาลัยเทคโนโลยีราชมงคลอีสาน



หมายเหตุ 1) ส่วนราชการตามกฎหมายกระทรวงการอุดมศึกษาฯ ส่วนราชการตามระเบียบกระทรวงการคลัง และ ส่วนราชการตามประกาศกระทรวงศึกษาธิการ

- 2) * ส่วนงานภายในเทียบเท่าคณะ จัดตั้งตามประกาศมหาวิทยาลัยเทคโนโลยีราชมงคลอีสาน
- 3) ** โครงการจัดตั้ง/ส่วนราชการเทียบเท่างาน ตามมติสภามหาวิทยาลัยเทคโนโลยีราชมงคลอีสาน
- 4) *** รอจัดตั้งเป็นส่วนงานภายใน ตามมติสภามหาวิทยาลัยเทคโนโลยีราชมงคลอีสาน

ข้อมูล ณ วันที่ 8 ธันวาคม 2564

ภาพที่ 2 โครงสร้างหน่วยงาน

บทที่ 2 กรอบการวางแผนยุทธศาสตร์การพัฒนามหาวิทยาลัยเทคโนโลยีราชมงคลอีสาน

ประเด็นหลักในกระบวนการวางแผนยุทธศาสตร์มหาวิทยาลัย

มหาวิทยาลัยเทคโนโลยีราชมงคลอีสาน ได้กำหนดกรอบการจัดทำยุทธศาสตร์การพัฒนามหาวิทยาลัยโดยยึดประเด็นหลักที่สำคัญคือการสอดคล้องกับแผน 3 ระดับ ของมติคณะรัฐมนตรี ยุทธศาสตร์ชาติ แผนแม่บทภายใต้ยุทธศาสตร์ชาติ แผนพัฒนาเศรษฐกิจและสังคมแห่งชาติ แผนการปฏิรูปประเทศ แผนด้านการอุดมศึกษาเพื่อผลิตและพัฒนากำลังคนของประเทศ รวมถึง นโยบายและยุทธศาสตร์การอุดมศึกษา วิทยาศาสตร์ วิจัยและนวัตกรรม

แผนระดับที่ 1 ยุทธศาสตร์ชาติ

1. **ด้านการสร้างความสามารถในการแข่งขัน** การพัฒนาทักษะความสามารถของแรงงานให้มีทักษะและความรู้ตามความต้องการของตลาดเพื่อสนับสนุนการพัฒนาอุตสาหกรรมและบริการอย่างยั่งยืน
2. **ด้านการพัฒนาและเสริมสร้างศักยภาพทรัพยากรมนุษย์** การพัฒนาคนทุกช่วงวัยให้ได้รับการพัฒนาตามศักยภาพที่สอดคล้องกับความสามารถ ความถนัด ความสนใจ การพัฒนาทักษะการเรียนรู้ที่เชื่อมต่อกับโลก การทำงานและทักษะอาชีพที่สอดคล้องกับความต้องการของประเทศ รวมถึงการยกระดับศักยภาพ ทักษะ และสมรรถนะแรงงานอย่างต่อเนื่อง
3. **ด้านการสร้างโอกาสและความเสมอภาคทางสังคม** สร้างความเป็นธรรมในการเข้าถึงบริการการศึกษา โดยเฉพาะสำหรับผู้มีรายได้น้อยและกลุ่มผู้ด้อยโอกาส และการพัฒนากำลังแรงงานในพื้นที่โดยการพัฒนาทักษะอาชีพที่สอดคล้องกับบริบทของเมือง

แผนระดับที่ 2 แผนแม่บทภายใต้ยุทธศาสตร์ชาติ

1. **อุตสาหกรรมและบริการแห่งอนาคต** การพัฒนาต่อยอดอุตสาหกรรมเป้าหมายของประเทศไปสู่อุตสาหกรรมอนาคต
2. **การพัฒนาคุณภาพคนตลอดช่วงชีวิต** พัฒนาทักษะการเรียนรู้ที่เชื่อมต่อกับโลกการทำงาน และทักษะอาชีพที่สอดคล้องกับความต้องการของประเทศ และทักษะชีวิตภายใต้สังคมพหุวัฒนธรรมและการส่งเสริมศักยภาพวัยผู้สูงอายุ
3. **การพัฒนาการเรียนรู้** ปฏิรูปกระบวนการเรียนรู้ที่ตอบสนองต่อการเปลี่ยนแปลงในศตวรรษที่ 21 พัฒนาระบบการเรียนรู้ตลอดชีวิต ระบบการเรียนรู้แบบสหวิทยาการ รวมทั้งจัดให้มีระบบการศึกษาและฝึกอบรมบนฐานสมรรถนะที่มีคุณภาพสูงและยืดหยุ่น ส่งเสริมให้คนพัฒนาตนเองและยกระดับทักษะวิชาชีพ
4. **ความเสมอภาคและหลักประกันทางสังคม** ขยายฐานความคุ้มครองทางสังคมแต่ละกลุ่มเป้าหมายให้เหมาะสม สร้างหลักประกันสวัสดิการสำหรับแรงงาน และส่งเสริมให้เกิดความตระหนักในการทำงานที่มีคุณค่าตอบสนองความต้องการชีวิตของมนุษย์ได้

ร่างแผนพัฒนาเศรษฐกิจและสังคมแห่งชาติฉบับที่ 13 (พ.ศ.2566-2570)

1. เศรษฐกิจมูลค่าสูงที่เป็นมิตรต่อสิ่งแวดล้อม (High Value-added Economy)

- หมวดหมู่ที่ 1 เกษตรและเกษตรแปรรูปมูลค่าสูง เพิ่มประสิทธิภาพการผลิตและสร้างมูลค่าเพิ่มให้สินค้าเกษตรด้วยเทคโนโลยี
- หมวดหมู่ที่ 2 การท่องเที่ยวเน้นคุณค่าและความยั่งยืน กิจกรรมหลากหลาย กระจายรายได้ ใส่ใจสิ่งแวดล้อม
- หมวดหมู่ที่ 3 ฐานการผลิตยานยนต์ไฟฟ้า สร้างศักยภาพการผลิตและส่งเสริมการใช้ยานยนต์ไฟฟ้า
- หมวดหมู่ที่ 4 การแพทย์และสุขภาพครบวงจร ยกระดับการแพทย์ให้ทันสมัย ทัวถึงเป็นศูนย์กลางบริการสุขภาพมูลค่าสูง
- หมวดหมู่ที่ 5 ประตุการค้า การลงทุนและโลจิสติกส์ของภูมิภาค โครงข่ายโทรคมนาคมและสิ่งอำนวยความสะดวก เชื่อมโยงกับภูมิภาคอย่างไร้รอยต่อ
- หมวดหมู่ที่ 6 อิเล็กทรอนิกส์อัจฉริยะและบริการดิจิทัล ส่งเสริมการผลิตสินค้า อิเล็กทรอนิกส์ที่ทันสมัย บริการดิจิทัล และดิจิทัลคอนเทนต์เติบโตรวดเร็ว

2. สังคมแห่งโอกาส และความเสมอภาค (High Opportunity Society)

- หมวดหมู่ที่ 7 SMEs วิสาหกิจชุมชนและวิสาหกิจเพื่อสังคมเติบโตอย่างต่อเนื่อง เสริมสร้างศักยภาพสามารถเข้าถึงเทคโนโลยี และตลาดสมัยใหม่
- หมวดหมู่ที่ 8 พื้นที่และเมืองมีความเจริญทันสมัย และน่าอยู่ ลดความเหลื่อมล้ำระหว่างพื้นที่ กระจายโอกาสทางเศรษฐกิจและสังคม
- หมวดหมู่ที่ 9 ความยากจนข้ามรุ่นลดลงและได้รับความคุ้มครองทางสังคมเพียงพอ ประชาชนสามารถขยับสถานะและได้รับการคุ้มครองทางสังคมอย่างเหมาะสม

3. วิถีชีวิตที่ยั่งยืน (Eco-friendly Living)

- หมวดหมู่ที่ 10 เศรษฐกิจหมุนเวียนและคาร์บอนต่ำ ของเสียถูกนำกลับมาใช้ประโยชน์และพัฒนาพลังงานหมุนเวียนเป็นแหล่งพลังงานหลัก
- หมวดหมู่ที่ 11 ลดความเสี่ยงจากภัยธรรมชาติ ใช้มาตรการเชิงพื้นที่และเทคโนโลยี ในการรับมือภัยธรรมชาติ

4. ปัจจัยสนับสนุนการพลิกโฉมประเทศ (Key Enablers for Thailand's Transformation)

- หมวดหมู่ที่ 12 กำลังคนมีสมรรถนะสูงตอบโจทย์การพัฒนาแห่งอนาคต ระบบการศึกษาและพัฒนาฝีมือแรงงานมีคุณภาพ คนทุกช่วงวัยมีการเรียนรู้ตลอดชีวิต
- หมวดหมู่ที่ 13 ภาครัฐที่มีสมรรถนะสูง ภาครัฐทันสมัยมีประสิทธิภาพ

แผนปฏิรูปประเทศด้านการศึกษา (ฉบับปรับปรุง)

เป้าหมาย ผู้เรียนทุกกลุ่มวัยได้รับการศึกษาที่มีคุณภาพตามมาตรฐาน มีทักษะที่จำเป็นของโลกอนาคต สามารถแก้ปัญหา ปรับตัว สื่อสาร และทำงานร่วมกับผู้อื่นได้อย่างมีประสิทธิภาพ มีวินัย ใฝ่เรียนรู้อย่างต่อเนื่องตลอดชีวิต และเป็นพลเมืองที่รู้สิทธิและหน้าที่ มีความรับผิดชอบ และมีจิตสาธารณะ

BigRock

1. การสร้างโอกาสและความเสมอภาคทางการศึกษาตั้งแต่ระดับปฐมวัย
2. การพัฒนาการจัดการเรียนการสอนสู่การเรียนรู้ฐานสมรรถนะ เพื่อตอบสนองการเปลี่ยนแปลงในศตวรรษที่ 21
3. การปฏิรูปกลไกและระบบการผลิตและพัฒนาครูและบุคลากรทางการศึกษาให้มีคุณภาพมาตรฐาน
4. การจัดอาชีวศึกษาระบบทวิภาคีและระบบอื่นๆ ที่เน้นการฝึกปฏิบัติอย่างเต็มรูปแบบ นำไปสู่การจ้างงานและการสร้างงาน
5. การปฏิรูปบทบาทการวิจัยและระบบธรรมาภิบาลของสถาบันอุดมศึกษา เพื่อสนับสนุนการพัฒนาประเทศไทยออกจากกับดักรายได้ปานกลางอย่างยั่งยืน

บทบาทของมหาวิทยาลัย

LIFE LONG Learning การเรียนรู้จากการฝึกปฏิบัติจริงมุ่งสร้างสมรรถนะ การวิจัยที่ตอบโจทย์การพัฒนาประเทศ และการบริหารจัดการด้วยหลักธรรมาภิบาล โดยมีการดำเนินการที่สำคัญ ดังนี้

1. ปฏิรูประบบการคัดเลือกเข้าศึกษาในสถาบันอุดมศึกษา ที่ส่งเสริมและพัฒนาสมรรถนะของผู้เรียน รวมถึงมีการเทียบโอนประสบการณ์/ความรู้
2. การจัดการเรียนการสอนที่มุ่งเน้นผลสัมฤทธิ์ เช่น Active Learning และ Cooperative and Work Integrated Education (CWIE)
3. ยกระดับบทบาทของมหาวิทยาลัยในการส่งเสริมการเรียนรู้ตลอดชีวิต โดยการพัฒนาให้เกิดการเรียนแบบชุดการเรียนรู้ย่อย (Module-Based Learning) การฝึกอบรมฝีมือแรงงาน (Reskill/UpSkill/New Skill) พื้นที่การเรียนรู้ดิจิทัล (Digital Learning Platform) และระบบ Credit Bank
4. พัฒนาอาจารย์ด้วยการส่งเสริมการทำงานกับภาคการผลิตและบริการ
5. การปฏิรูประบบการวิจัยและนวัตกรรมในสถาบันอุดมศึกษาให้สอดคล้องกับทิศทางการพัฒนาประเทศ และการช่วยยกระดับขีดความสามารถผู้ประกอบการและชุมชน
6. ปรับการจัดสรรงบประมาณสนับสนุนการพัฒนากำลังคน แก่สถาบันอุดมศึกษา โดยอิงตามความต้องการกำลังคน (Demand-side financing)
7. การปฏิรูประบบธรรมาภิบาลของสถาบันอุดมศึกษา รวมถึงหน่วยงานภายในของสถาบันอุดมศึกษา

โครงการที่สนับสนุนการปฏิรูปมหาวิทยาลัยเทคโนโลยีราชมงคลอีสาน

1. โครงการพลิกโฉมมหาวิทยาลัยเทคโนโลยีราชมงคลอีสาน
2. โครงการสร้างระบบ RMUTI LMS
3. โครงการจัดตั้ง RMUTI ESC
4. โครงการพัฒนาศูนย์ความเป็นเลิศนักวิชาชีพระดับสูง (Thai Meister)
5. โครงการจัดตั้ง RIMS
6. โครงการจัดตั้ง RMUTI IE
7. โครงการ RMUTI MIS
8. โครงการ On Demand Education Marketplace

แผนระดับที่ 3 ร่างแผนด้านการอุดมศึกษาเพื่อผลิตและพัฒนากำลังคนของประเทศ พ.ศ. 2564 – 2570 ฉบับปรับปรุง พ.ศ. 2566 – 2570 ของกระทรวงการอุดมศึกษา วิทยาศาสตร์ วิจัยและนวัตกรรม

การพัฒนาอุดมศึกษาในระยะ 5 ปี ใน 3 ประเด็นหลัก คือ บัณฑิตและกำลังคน ระบบนิเวศวิจัย และอุดมศึกษาใหม่ ซึ่งครอบคลุมความหลากหลายของกิจกรรมในระบบอุดมศึกษา ทั้งที่เป็นจุดแข็งสามารถสร้างผลผลิตแก่ระบบและผลลัพธ์ของประเทศ และส่วนที่เป็นจุดอ่อนวางการพัฒนาเพื่อแก้ไขให้เกิดประสิทธิภาพ คำนึงถึง 4 พันธกิจของสถาบันอุดมศึกษาและหลักสิทธิเสรีภาพทางวิชาการเป็นสำคัญ ประกอบด้วย 3 ยุทธศาสตร์ ดังนี้

ยุทธศาสตร์ที่ 1 พัฒนาศักยภาพคน (Capacity Building)

1. แนวทางที่ 1 การจัดการศึกษาเพื่อการเรียนรู้ตลอดช่วงชีวิต (Lifelong Learning)
2. แนวทางที่ 2 ยกระดับคุณภาพการศึกษาและสมรรถนะของกำลังคนทักษะ (Quality & Manpower Competencies Enhancement)
3. แนวทางที่ 3 การสร้างเสริมบุคลกรคุณภาพสูง (Enhancement of Brainpower & Concentration of Talents)

ยุทธศาสตร์ที่ 2 ส่งเสริมระบบนิเวศวิจัยอุดมศึกษา (Research Ecosystem Building)

1. แนวทางที่ 1 การวิจัย นวัตกรรมและการถ่ายทอดเทคโนโลยี (Research Innovation and Technology Transfer)
2. แนวทางที่ 2 พัฒนาโครงสร้างพื้นฐานหรือปัจจัยเอื้อ ภายในสถาบันอุดมศึกษาที่ส่งเสริมการพัฒนาผู้ประกอบการนวัตกรรม

ยุทธศาสตร์ที่ 3 จัดระบบอุดมศึกษาใหม่ (Higher Education Transformation)

1. แนวทางที่ 1 การบริหารจัดการและธรรมาภิบาล (Management and Good Governances)
2. แนวทางที่ 2 การพัฒนาสถาบันอุดมศึกษาตามอัตลักษณ์ที่หลากหลาย (Reinventing University)
3. แนวทางที่ 3 ความมั่นคงทางการเงินในระบบอุดมศึกษา (financial Security)
4. แนวทางที่ 4 อุดมศึกษาดิจิทัล (Digital Higher Education)

การขับเคลื่อนที่สำคัญ นโยบายหลัก (Flagship Policies)

1. กำลังคนสมรรถนะและศักยภาพสูง ตอบโจทย์การพัฒนาอุตสาหกรรมตามโมเดล BCG (ด้านการเกษตรและอาหาร การแพทย์และสุขภาพ การท่องเที่ยว และพลังงาน รวมถึงวัสดุ และเคมีชีวภาพ) เพื่อยกระดับเป็นเศรษฐกิจหมุนเวียน (Circular Economy)
2. กำลังคนระดับสูงที่มีทักษะรองรับอุตสาหกรรมและบริการใหม่แห่งอนาคตเพิ่มขึ้น
3. ระบบเศรษฐกิจฐานรากและเศรษฐกิจฐานนวัตกรรม รวมถึง SMEs and IDEs มีความเข้มแข็ง
4. การรองรับสังคมสูงวัย และการเข้าถึงการเรียนรู้ตลอดชีวิต โดยสมบูรณ์
5. การสร้างความเป็นเลิศ และองค์ความรู้ใหม่ด้านสังคมศาสตร์ มนุษยศาสตร์ ศิลปกรรมศาสตร์
6. ศูนย์กลางความเชี่ยวชาญระดับนานาชาติ (Hub of Talent & Knowledge)
7. โครงสร้างพื้นฐานด้านวิทยาศาสตร์ เทคโนโลยี วิจัยและนวัตกรรมในสถาบันอุดมศึกษา ที่เข้มแข็ง

(ร่าง) แผนด้าน วิทยาศาสตร์ วิจัยและนวัตกรรม พ.ศ. 2566-2570

เป้าประสงค์

1. คนไทยมีสมรรถนะและทักษะสูง เพียงพอในการพลิกโฉมประเทศให้ยกระดับความสามารถในการแข่งขันทางเศรษฐกิจและการพัฒนาสังคมอย่างยั่งยืน
2. เศรษฐกิจไทยมีความสามารถในการแข่งขันด้วยเศรษฐกิจสร้างคุณค่าและเศรษฐกิจสร้างสรรค์ เพิ่มความมั่นคงของเศรษฐกิจฐานราก และพึ่งพาตนเองได้ ยั่งยืน พร้อมสู่อนาคต
3. สังคมไทย มีการพัฒนาอย่างยั่งยืนสามารถแก้ปัญหาท้าทายของสังคมและสิ่งแวดล้อม ปรับตัวได้ทันต่อพลวัตการเปลี่ยนแปลงของโลก

ยุทธศาสตร์ของแผนด้านวิทยาศาสตร์ วิจัยและนวัตกรรม พ.ศ. 2566-2570 เป็นไปตามกรอบนโยบายและยุทธศาสตร์การอุดมศึกษา วิทยาศาสตร์ วิจัยและนวัตกรรม พ.ศ. 2566-2570 ประกอบด้วย 4 ยุทธศาสตร์ ดังนี้

ยุทธศาสตร์ที่ 1 การพัฒนาเศรษฐกิจไทยด้วยเศรษฐกิจสร้างคุณค่าและเศรษฐกิจสร้างสรรค์ ให้มีความสามารถในการแข่งขัน และพึ่งพาตนเองได้อย่างยั่งยืน พร้อมสู่อนาคต โดยใช้วิทยาศาสตร์ การวิจัยและนวัตกรรม

ยุทธศาสตร์ที่ 2 การยกระดับสังคมและสิ่งแวดล้อม ให้มีการพัฒนาอย่างยั่งยืน สามารถแก้ไขปัญหาท้าทายและปรับตัวได้ทันต่อพลวัตการเปลี่ยนแปลงของโลก โดยใช้วิทยาศาสตร์ การวิจัยและนวัตกรรม

ยุทธศาสตร์ที่ 3 การพัฒนาวิทยาศาสตร์ เทคโนโลยี การวิจัยและนวัตกรรมระดับขั้นแนวหน้าที่ก้าวหน้าล้ำยุค เพื่อสร้างโอกาสใหม่และความพร้อมของประเทศในอนาคต

ยุทธศาสตร์ที่ 4 การพัฒนากำลังคนของประเทศ สถาบันอุดมศึกษา และสถาบันวิจัยให้เป็นฐานการขับเคลื่อนการพัฒนาเศรษฐกิจและสังคมของประเทศแบบก้าวกระโดดและอย่างยั่งยืน โดยใช้วิทยาศาสตร์ การวิจัยและนวัตกรรม

การเชื่อมโยง ยุทธศาสตร์การพัฒนามหาวิทยาลัยเทคโนโลยีราชมงคลอีสานสู่ความเป็นเลิศอย่างยั่งยืน กับทิศทางแผนพัฒนาเศรษฐกิจและสังคมแห่งชาติ ฉบับที่ 13

ประเด็นยุทธศาสตร์ของ มทร.อีสาน กับ ทิศทางแผนพัฒนาเศรษฐกิจและสังคมแห่งชาติ ฉบับที่ 13

พลิกโฉมการสอนสมัยใหม่เพื่อสร้าง
นักปฏิบัติทักษะสูง นวัตกรรมและ
ผู้ประกอบการ



(หมวดที่ 1-6/10-11)

เปลี่ยนผ่านระบบการบริหาร
องค์กรสู่ยุคดิจิทัล และเชื่อมโยง
สู่การพัฒนาที่ยั่งยืน



(หมวดที่ 13)



ยกระดับการทำงานวิจัย สร้างเทคโนโลยี
และนวัตกรรมสู่เชิงพาณิชย์
(หมวดที่ 12)



บูรณาการความร่วมมือกับพหุภาคี
ทั้งในประเทศและต่างประเทศ
(หมวดที่ 7-9)



อ้างอิง ทิศทางแผนพัฒนาเศรษฐกิจและสังคมแห่งชาติ ฉบับที่ 13

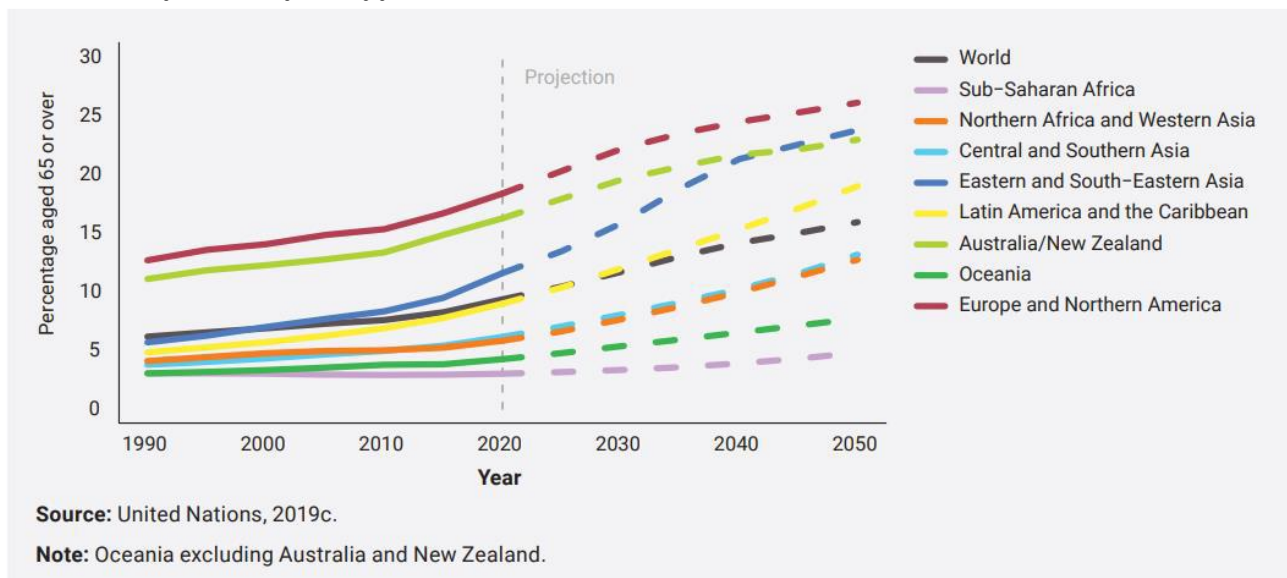
ภาพที่ 3 การเชื่อมโยงยุทธศาสตร์การพัฒนามหาวิทยาลัยฯ กับ ทิศทางแผนพัฒนาเศรษฐกิจและสังคมแห่งชาติ ฉบับที่ 13

บทที่ 3 บริบททางยุทธศาสตร์ระดับโลก และ ระดับชาติ

บริบทการเปลี่ยนแปลงระดับโลก และ ระดับชาติ

ด้านสังคม

การเปลี่ยนแปลงโครงสร้างประชากรและสังคม เป็นประเด็นหนึ่งที่ทำนายสำคัญของโลก โดยคาดการณ์ว่าภายในปี พ.ศ. 2573 ประชากรโลกจะเพิ่มขึ้นกว่า 1 พันล้านคน เป็นมากกว่า 8.5 พันล้านคน (United Nations, 2019) ซึ่งร้อยละ 97 ของการเติบโตของประชากรนี้จะมาจากประเทศที่กำลังพัฒนา และประชากรในทุกภูมิภาคทั่วโลกจะมีอายุขัยที่ยาวขึ้น (Increasing Life Expectancy) และมีบุตรกันลดน้อยลง ผลที่ตามมา คือ กลุ่มประชากรโลกจะมีช่วงอายุมากกว่า 65 ปี ขึ้นไป (PricewaterhouseCoopers, 2021) และจากข้อมูลขององค์การสหประชาชาติ หรือ United Nations (2020) พบว่าประชากรโลกมีอัตราการเติบโตสูงสุดในช่วง พ.ศ. 2503 และมีแนวโน้มลดลงอย่างต่อเนื่อง โดยคาดการณ์ว่าช่วงปลายศตวรรษที่ 21 ประชากรโลกอาจมีอัตราการเติบโตหยุดชะงัก และเมื่อภาวะเจริญพันธุ์ลดน้อยลง (Fertility) ประกอบกับประชากรมีอายุขัยที่ยาวนานขึ้นตามความก้าวหน้าทางการแพทย์ ส่งผลให้โครงสร้างประชากรโลกถูกปรับเข้าสู่สังคมผู้สูงอายุ



ภาพที่ 4 ร้อยละของประชากรที่มีอายุ 65 ปี ขึ้นไป ระหว่างปี พ.ศ. 2533 – 2593 (United Nations, 2020)

การเปลี่ยนแปลงโครงสร้างประชากรและสังคมดังกล่าว เป็นความท้าทายทางด้านเศรษฐกิจ ในเรื่องของกำลังคน เนื่องจากภาวะเจริญพันธุ์ที่ลดน้อยลง และประชากรรุ่นใหม่ หรือกลุ่มคนรุ่นมิลเลนเนียล (Millennials) หรือผู้ที่เกิดระหว่างปี พ.ศ 2523 ถึง 2538 มีความคาดหวังที่จะประกอบอาชีพ ณ ต่างประเทศ มากกว่ากลุ่มประชากรรุ่นเก่า โดยมีแนวโน้มที่สอดคล้องกันทั่วโลก ตัวอย่างเช่น ร้อยละ 93 ในแอฟริกา ร้อยละ 81 ในละตินอเมริกา และร้อยละ 74 ในตะวันออกกลาง ซึ่งพวกเขาคิดเห็นว่า เมื่อถึงจุดหนึ่งของอาชีพ พวกเขาต้องการไปประกอบอาชีพ ณ นอกประเทศบ้านเกิด และถึงแม้กระแสดังกล่าวสร้างผลกระทบเชิงบวกทางด้านเศรษฐกิจให้กับประเทศปลายทาง แต่อาจนำไปสู่ภาวะความตึงเครียดทางสังคม และการเมือง (PricewaterhouseCoopers, 2021) นอกจากนี้ กลุ่มคนรุ่นมิลเลนเนียลมีลักษณะเฉพาะ คือ มีทัศนคติพึ่งพาตนเองในเรื่องปฏิบัติงานตามบทบาทหน้าที่ เฉกเช่น Entrepreneurial

Thinkers และมักแสวงหาความสมดุลระหว่างชีวิตกับการทำงาน (Work – Life Balance) มากกว่ากลุ่มคนรุ่นก่อน โดยไม่ต้องการให้งานมาตีกรอบการดำเนินชีวิต และคิดเห็นว่า งานที่มีความยืดหยุ่นเป็นหนทางหนึ่งที่จะทำให้เกิด Work – Life Balance (Tamunomiebi and Wobodo, 2018)

ดังนั้น จึงเป็นความท้าทายในการสนับสนุนกำลังคนที่มีอายุให้คงอยู่ในระบบ รวมถึงการสร้างการจ้างงานที่เพียงพอในช่วงที่มีการเปลี่ยนผ่านของอายุประชากรไปสู่ประชากรสูงวัย (United Nations, 2020) ซึ่งภาครัฐ และภาคธุรกิจมีบทบาทสำคัญในการสร้างความยืดหยุ่นของการพลัดเกษียณ อาทิ 1) มาตรการจูงใจทางการเงิน เช่น การปฏิรูปกฎ ระเบียบที่เกี่ยวข้องกับบำเหน็จ/บำนาญ และ 2) การลงทุนด้านการศึกษาเพื่อปวงชน (Education for All) เช่น การส่งเสริมการเรียนรู้ตลอดชีวิต (Lifelong Learning) (ตัวอย่างเช่น การฝึกอบรม การเพิ่มพูนทักษะใหม่ตลอดชีวิตการทำงาน (Up Skill/Re Skill/New Skill) (Pricewater houseCoopers, 2021) ในอนาคตการเรียนรู้ตลอดชีวิตจะมีความสำคัญมากยิ่งขึ้น เนื่องจากการเพิ่มพูนองค์ความรู้ และทักษะให้เท่าทันกับการเปลี่ยนแปลงทางเทคโนโลยี และรับรองทักษะที่จำเป็นตลอดช่วงชีวิต นอกจากนี้ การเปลี่ยนแปลงเข้าสู่สังคมสูงวัยยังเป็นการเร่งจูงใจทางเศรษฐกิจอย่างหนึ่ง ในการลงทุนด้านนวัตกรรมเพื่อทดแทนกำลังคนอีกด้วย เช่น หุ่นยนต์ และปัญญาประดิษฐ์ (United Nations, 2020)

การเข้าสู่สังคมสูงอายุยังเป็นความท้าทาย และโอกาสในเรื่องของการบริการด้านสังคม และด้านสุขภาพ (Social Services and Healthcare) เนื่องจากเกิดประเด็นคำถามที่ว่าใครจะดูแลผู้สูงอายุ เมื่อความสามารถและสุขภาพของผู้สูงอายุถดถอยลง คำถามนี้ก่อให้เกิดโอกาสในการจ้างงาน และการสร้างนวัตกรรมเพื่อรองรับการดูแลผู้สูงอายุ อาทิ หุ่นยนต์ดูแลผู้สูงอายุ เช่นเซอร์อัจฉริยะเพื่อใช้ติดตามพฤติกรรม และสุขภาพของผู้สูงอายุ ตลอดจนการวิจัยที่ส่งเสริมให้มีอายุยืนยาว เช่น สารต้านอนุมูลอิสระ การฟื้นฟูเซลล์ เป็นต้น โดยเป็นการส่งเสริมให้เกิดนวัตกรรมทางเทคโนโลยี แล้วอาจนำไปสู่นิยามคำว่า “แก่” ใหม่อีกครั้ง (United Nations, 2020) และในประเทศไทย ภาครัฐจำเป็นต้องพิจารณาการพัฒนาคนทุกช่วงวัยให้เต็มตามศักยภาพ โดยเฉพาะกลุ่มประชากรผู้สูงอายุให้ยังคงมีสุขภาพที่ดี เพื่อให้สามารถพึ่งพาตนเอง และช่วยเหลือสังคมได้ อีกทั้ง ยังเป็นโอกาสทางด้านเศรษฐกิจ เนื่องจากผู้สูงอายุมีความต้องการสินค้า และบริการ เช่น ธุรกิจบริการสุขภาพและการแพทย์ และศูนย์พักพิงผู้สูงอายุ ซึ่งเป็นช่องทางในการพัฒนานวัตกรรม เพื่อตอบสนองความต้องการของผู้สูงอายุ (สำนักงานสภาพัฒนาการเศรษฐกิจและสังคมแห่งชาติ, 2564)

ด้านเทคโนโลยี

ความก้าวหน้าทางเทคโนโลยี ปรากฏให้เห็นเด่นชัดในยุคกระแสโลกาภิวัตน์ (Globalization) ซึ่งเทคโนโลยีได้เข้ามา มีบทบาทในชีวิตประจำวันของมนุษย์ โดยมีการคาดการณ์ว่าอุปกรณ์ Internet of Things (IoT) จะเพิ่มขึ้นเกือบสามเท่าจาก 8.74 พันล้านอุปกรณ์ ในปี พ.ศ. 2563 เป็นมากกว่า 25.4 พันล้านอุปกรณ์ ภายในปี พ.ศ. 2573 (Statista, 2021) โดยอุปกรณ์จะเชื่อมต่อถึงกันครอบคลุมอุปกรณ์ทุกประเภท ตั้งแต่สมาร์ทโฟนไปจนถึงอุปกรณ์ครัวเรือน เป็นต้น และในมุมมองของกลุ่มคนรุ่นมิลเลนเนียล เทคโนโลยีไม่ได้เป็นเพียงแค่อุปกรณ์ แต่มีการเชื่อมโยงถึงกันในลักษณะ “Natural Language” (PricewaterhouseCoopers, 2021) ยิ่งไปกว่านั้น กลุ่มคนรุ่นซูมเมอร์ (Zoomers) หรือผู้ที่เกิดระหว่างปี พ.ศ. 2539 ถึง 2555 ซึ่งกำลังเข้าสู่ตลาดแรงงาน เป็นกลุ่มคนที่เกิดในยุคโลกาภิวัตน์ เทคโนโลยีที่ไร้พรมแดน การเข้าถึงข้อมูล/ข่าวสาร จากทั่วโลกสามารถทำได้ด้วยการคลิกปุ่มและอินเทอร์เน็ต โดยมีความสามารถในการใช้เทคโนโลยีมากกว่า กลุ่มคนรุ่นก่อน (Tamunomiebi and Wobodo, 2018) ซึ่งก่อให้เกิดเปลี่ยนแปลงหลาย

ประการ ตั้งแต่การเปลี่ยนแปลงของตลาดแรงงาน การกำหนดโครงสร้างทางสังคม รวมถึงการดำเนินวิถีชีวิต (United Nations, 2018) ตัวอย่างเช่น ในช่วงสถานการณ์การแพร่ระบาดของโรคติดเชื้อไวรัสโคโรนา 2019 (COVID - 19) เทคโนโลยีทำให้ผู้คนสามารถทำงานจากระยะไกล สามารถลดความจำเป็นในการเดินทางในแต่ละวัน เจ้าหน้าที่สาธารณสุขสามารถติดตามอาการของผู้ป่วยได้ผ่านช่องทางสมาร์ตโฟน ซึ่งความก้าวหน้าหรือวิวัฒนาการ ทางเทคโนโลยีมีปฏิสัมพันธ์อย่างใกล้ชิดกับโลกาภิวัตน์ และมีความสำคัญอย่างยิ่งต่อการขับเคลื่อนในเรื่องการใช้ทรัพยากร อย่างมีประสิทธิภาพ การลดปริมาณก๊าซคาร์บอนไดออกไซด์ และการปรับปรุงผลิตผลทางการเกษตร คุณภาพของน้ำ สุขาภิบาล สุขภาพ รวมถึงการเพิ่มผลลัพธ์การเรียนรู้ อย่างไรก็ตาม บุคลากรทางศึกษาควรได้รับการฝึกอบรมที่ เพียงพอเกี่ยวกับการใช้เครื่องมือดิจิทัลเพื่อสนับสนุนการจัดการเรียนการสอน (OECD, 2021)

การเปลี่ยนแปลงทางเทคโนโลยีอย่างรวดเร็ว เป็นความท้าทายที่สำคัญประการหนึ่ง เนื่องจากเพื่อสร้างความ เติบโตทางเศรษฐกิจอย่างรวดเร็ว ปัญญาประดิษฐ์ (Artificial Intelligence) และระบบอัตโนมัติ(Automation) ที่มี ศักยภาพจะถูกนำมาใช้ประโยชน์ร่วมกับห่วงโซ่มูลค่าโลก (Global Value Chains) (United Nations, 2020) ซึ่งใน ปัจจุบัน แต่ละธุรกิจกำหนดตำแหน่งตนเองใน Digital Business Models เพื่อใช้เทคโนโลยีในการสร้างความ ได้เปรียบด้านการแข่งขัน (PricewaterhouseCoopers, 2021) ถึงแม้ความก้าวหน้าทางเทคโนโลยี ทำให้ผลิตภาพ แรงงานดีขึ้น แต่กระทบต่อตลาดแรงงาน โดยคอมพิวเตอร์ และระบบดิจิทัลจะถูกนำมาใช้สนับสนุนกำลังคนที่มีทักษะ สูง ขณะที่หุ่นยนต์ และระบบอัตโนมัติบางรูปแบบกำลังแทนที่กำลังคนที่มีทักษะระดับปานกลาง (United Nations, 2020) อย่างไรก็ตาม ในอดีตที่ผ่านมา อาชีพที่มีภาระงานและต้องมีใช้ทักษะที่เกี่ยวข้องกับการปฏิสัมพันธ์ทางสังคมยัง ไม่อาจถูกแทนที่ระบบอัตโนมัติ (Autor, 2015 as cited in Deming, 2017) และจากการคาดการณ์ของ Deloitte Access Economics (2017) พบว่าภายในปี พ.ศ. 2573 อาชีพที่ต้องเน้นการใช้ Soft Skill จะมีสัดส่วนเพิ่มขึ้นเป็นใน 2 ใน 3 ของอาชีพทั้งหมด และในประเทศไทย ความก้าวหน้าทางเทคโนโลยีอาจก่อให้เกิดผลกระทบต่อตลาดแรงงาน เช่นกัน ในเรื่องของความไม่สอดคล้องกันระหว่างทักษะของกำลังคน กับทักษะที่ต้องใช้ในการประกอบอาชีพ (Skill Mismatch) โดยเฉพาะอย่างยิ่ง ทักษะที่เกี่ยวข้องกับเทคโนโลยีระดับสูง และกำลังคนที่มีทักษะระดับน้อยกว่าจะถูก แทนที่ด้วยหุ่นยนต์ และเครื่องจักรกลมากยิ่งขึ้น (สำนักงานสภาพัฒนาการเศรษฐกิจและสังคมแห่งชาติ, 2564)

ด้านเศรษฐกิจ

เศรษฐกิจโลก ยังคงมีความไม่แน่นอนจากการเกิดสถานการณ์การแพร่ระบาดของโรคติดเชื้อไวรัสโคโรนา 2019 (COVID - 19) หลังจากการหดตัวลงประมาณ 3.5 ในปี พ.ศ. 2563 เศรษฐกิจโลกคาดว่าจะเติบโตสูงขึ้นร้อยละ 5.5 ในปี พ.ศ. 2564 และลดลงเหลือร้อยละ 4.2 ในปี พ.ศ. 2565 ขณะที่ Global Trade มีความสอดคล้องกับการฟื้นตัว ของกิจกรรมโลก โดยปริมาณการค้าทั่วโลกคาดว่าจะเติบโตขึ้นประมาณร้อยละ 8 ในปี พ.ศ. 2564 ก่อนที่จะลดลง เหลือร้อยละ 6 ในปี พ.ศ. 2565 (International Monetary Fund, 2021a) และการแพร่ระบาดของโรคโควิด 19 ยัง กระทบต่อการจ้างงาน โดยกลุ่มกำลังคนที่มีทักษะน้อยเป็นผู้ที่ได้รับผลกระทบมากที่สุด (International Monetary Fund, 2021b) อีกทั้ง ระบบอัตโนมัติในภาคบริการอาหาร ภาคการเกษตร ภาคการผลิต และภาคการก่อสร้าง เป็น อีกหนึ่งปัจจัยจะสร้างผลกระทบให้กับกลุ่มกำลังคนดังกล่าว อย่างไรก็ตาม โรคโควิด 19 ก่อให้เกิดการสร้างโครงสร้าง พื้นฐานด้านสาธารณสุขขนาดใหญ่ และการลงทุนอื่น ๆ ที่เกี่ยวข้องกับทรัพยากรมนุษย์ (Chebly, Schiano, and Mehre, 2020)

สำหรับประเทศไทย การเติบโตทางเศรษฐกิจหดตัวร้อยละ 6.1 ในปี พ.ศ. 2563 เป็นผลมาจากอุปสงค์ภายนอกที่ลดน้อยลง ซึ่งส่งผลกระทบต่อภาคการค้าและการท่องเที่ยว การชะงักงันของห่วงโซ่อุปทาน และการลดลงของการบริโภคภายในประเทศ (Domestic Consumption) ผลพวงของการแพร่ระบาดของ โควิด-19 ได้สร้างความท้าทายให้กับตลาดแรงงานของประเทศหลายประการ ผลกระทบสำคัญ คือ อัตราการว่างงานเพิ่มสูงขึ้น จากสองเท่าของร้อยละ 1 ในไตรมาสแรกในปี พ.ศ. 2562 เป็นร้อยละ 2 ในไตรมาสที่สองของปี พ.ศ. 2563 (The World Bank, 2021a) ถือเป็นระดับสูงสุด นับตั้งแต่ปี พ.ศ. 2552 ซึ่งการสูญเสียการจ้างงานเกิดขึ้นทุกภาคส่วน โดยเฉพาะภาคการผลิต และการค้าส่ง/ปลีก อย่างไรก็ตาม เพื่อฟื้นตัวภายหลังสถานการณ์โรคระบาด ธนาคารโลก หรือ The World Bank ได้ให้คำแนะนำไว้ว่า งานที่ีต้องถูกสร้างในการภาคส่วนที่มีผลิตภาพสูง และอยู่บนพื้นฐานของการใช้ทุนทางปัญญาเพื่อนำไปสู่ความก้าวหน้าใหม่ในกิจกรรมทางเศรษฐกิจ รวมถึงได้ให้คำแนะนำเชิงนโยบายที่เกี่ยวข้องกับการศึกษาในระยะสั้นและยาว ดังนี้ ในระยะสั้น คือ การจัดโปรแกรมการฝึกอบรมสำหรับเพิ่มพูนทักษะ ทั้ง Up Skill และ Re Skill เพื่อสนับสนุนกำลังคนให้สามารถกลับไปทำงานได้ และระยะยาว คือ การสร้างระบบพัฒนากำลังคนตามการขับเคลื่อนอุปสงค์ และมุ่งเน้นผลลัพธ์ให้มากยิ่งขึ้น (Demand – driven and Results – oriented workforce) ด้วยการปรับปรุงหลักสูตรการฝึกอบรมทักษะ และการปรับปรุงระบบบริการจัดหางานให้มีความทันสมัย (The World Bank, 2021b)

ด้านสิ่งแวดล้อม

การเปลี่ยนแปลงสภาพภูมิอากาศ ปัญหาทรัพยากรธรรมชาติและสิ่งแวดล้อม เป็นหนึ่งในประเด็นท้าทายที่สำคัญ ธรรมชาติกำลังเปลี่ยนแปลงไปด้วยฝีมือมนุษย์ การรบกวนระบบนิเวศ การสูญเสียความหลากหลายทางชีวภาพและสัตว์ป่า การเปลี่ยนแปลงการใช้ประโยชน์ที่ดิน และการเสื่อมโทรมคุณภาพอากาศ น้ำ และดิน เป็นผลพวงมาจากการพัฒนาเศรษฐกิจ และการดำเนินวิถีชีวิตของมนุษย์ ซึ่งความตระหนัก เรื่องการสูญเสียทรัพยากรธรรมชาติเริ่มปรากฏให้เห็นจากการเปลี่ยนแปลงสภาพภูมิอากาศ (Climate Change) ซึ่งก่อให้เกิดภาวะโลกร้อน (Global Warming) นักวิทยาศาสตร์คาดการณ์ว่า หากอุณหภูมิโลกเพิ่มสูงขึ้นเกิน 2.5 องศาเซลเซียส จะก่อให้เกิดความเสียหายที่ไม่อาจแก้ไขได้ โดยการเปลี่ยนแปลงสภาพภูมิอากาศเป็นปัจจัยขับเคลื่อนอิสระของการเปลี่ยนแปลงระบบธรรมชาติ และส่งผลให้แรงขับเคลื่อนอื่น ๆ ทวีความรุนแรงมากขึ้น (United Nations, 2020) เช่น การเพิ่มสูงขึ้นของระดับน้ำทะเล ความเป็นกรดของมหาสมุทร ความแห้งแล้ง และการเกิดพายุที่ทะเลทราย เป็นต้น ซึ่งในอนาคตความเสี่ยงที่เกี่ยวข้องกับสภาพภูมิอากาศขึ้นอยู่กับอัตรา ช่วงเวลาและค่าความร้อนสูงสุดของภาวะโลกร้อน (Intergovernmental Panel on Climate Change, 2018)

แนวโน้มการเปลี่ยนแปลงสภาพภูมิอากาศกับการขาดแคลนของทรัพยากรมีความเชื่อมโยงกัน โดยมีการคาดการณ์ว่าภายในปี พ.ศ. 2573 การเพิ่มขึ้นของประชากรโลกจะทำให้ความต้องการอาหารเพิ่มสูงขึ้นร้อยละ 35 โดยประเภทของอาหารที่ีต้องการเพิ่มขึ้นตามรายได้ของประชากร คือ น้ำมันพืช นม เนื้อ ปลา และน้ำตาล ซึ่งสร้างผลกระทบต่อพลังงาน และน้ำ และในอีก 60 ปี ต่อจากนี้ การเปลี่ยนแปลงสภาพภูมิอากาศของโลก ทำให้ผลผลิตทางการเกษตรลดลงได้มากถึงหนึ่งในสามของพื้นที่แอฟริกา และทั่วโลกจะมีความต้องการน้ำ และพลังงาน เพิ่มขึ้นร้อยละ 40 และ 50 ตามลำดับ อย่างไรก็ตาม หลายประเทศทั่วโลก ได้ดำเนินการผสมผสานการพัฒนาทรัพยากรมนุษย์ควบคู่ไปกับรอยเท้าทางนิเวศ (Ecological Footprint) โดยปี พ.ศ. 2559 สหราชอาณาจักรสามารถผลิตไฟฟ้า

ทั้งหมด โดยไม่ต้องใช้ถ่านหิน และโปรตุเกสสามารถสร้างพลังงานทั้งหมดสำหรับหนึ่งสัปดาห์ โดยการใช้แหล่งพลังงานหมุนเวียนเพียงอย่างเดียว เป็นต้น

และภาคธุรกิจที่ได้รับผลกระทบโดยตรงจากปัญหาน้ำ ดิน และพลังงาน ได้มีการพัฒนานวัตกรรมเพื่อรองรับผลกระทบดังกล่าว ตัวอย่างเช่น ผู้ผลิตและแปรรูปอาหารในแอฟริกาใต้ได้กลายเป็นผู้ผลิตพลังงานหมุนเวียน ด้วยการนำของเสียจากสัตว์ปีก และน้ำเสียจากโรงงาน เปลี่ยนมาเป็นพลังงานทดแทนสำหรับใช้ในโรงงาน และสร้างมูลค่าเพิ่มอีกด้วย (PricewaterhouseCoopers, 2021) ถือเป็นความท้าทายสำคัญอีกประการหนึ่ง ในการค้นหาคำตอบเพื่อแก้ไขวิกฤตการณ์สภาพภูมิอากาศ และปัญหาทรัพยากรธรรมชาติและสิ่งแวดล้อม ด้วยการนำเทคโนโลยี นวัตกรรม และการกำหนดนโยบายมาไปใช้ประโยชน์ในการค้นหาคำตอบดังกล่าว อาทิ การลดต้นทุนของการผลิต การกักเก็บ การใช้เทคโนโลยีพลังงานหมุนเวียน และการเปลี่ยนแปลงวิถีปฏิบัติทางการเกษตร (เช่น เทคโนโลยีชลประทาน การวิจัยเกี่ยวกับผลิตภัณฑ์ทางชีวภาพที่ย่อยสลายได้ และการออกแบบผลิตภัณฑ์ใหม่เพื่อลดของเสีย) (United Nations, 2020) นอกจากนี้ จากข้อมูลของ PricewaterhouseCoopers (2021) พบว่าการเติบโตของพลังงานทางเลือก มีผลให้การจ้างงานในอุตสาหกรรมที่เกี่ยวข้องกับพลังงาน หมุนเวียนมีจำนวนเพิ่มมากขึ้น ขณะที่อุตสาหกรรมเชื้อเพลิงฟอสซิล (Fossil fuel) มีจำนวนลดลงอย่างรวดเร็ว ซึ่งปัจจุบันภาคธุรกิจได้ให้ความสำคัญกับเป้าหมายการพัฒนาที่ยั่งยืน (Sustainable Development Goals) โดยการปรับรูปแบบการดำเนินธุรกิจอย่างมีความรับผิดชอบ คำนึงถึงผลกระทบที่จะเกิดขึ้นกับสังคม และสิ่งแวดล้อม

และประเทศไทยได้เห็นความสำคัญของปัญหาดังกล่าว โดยได้ร่วมผลักดันเป้าหมายการพัฒนาที่ยั่งยืน (Sustainable Development Goals) และได้ร่วมให้สัตยาบันเป็นภาคีในกรอบอนุสัญญาสหประชาชาติว่าด้วยการเปลี่ยนแปลงสภาพภูมิอากาศ (United Nations Framework Convention on Climate Change: UNFCCC) ซึ่งได้กำหนดเป้าหมายที่จะลดก๊าซเรือนกระจกร้อยละ 20 - 25 ในปี พ.ศ.2573 ในสาขาพลังงาน ขนส่ง ของเสียและกระบวนการอุตสาหกรรม พร้อมกับข้อเสนอการมีส่วนร่วมด้านการลดก๊าซเรือนกระจก อาทิ การสร้างความมั่นคงทางอาหารภายใต้ปรัชญาเศรษฐกิจพอเพียง เช่น การนำแนวทางทฤษฎีใหม่ไปใช้ในการจัดการด้านการเกษตรและการจัดการที่ดินเพื่อส่งเสริมการจัดสรรงบประมาณและการกระจายความเสี่ยงทางเศรษฐกิจในระดับครัวเรือนและสร้างการบริหารจัดการอย่างยั่งยืนในป่าชุมชนเพื่อส่งเสริม ความมั่นคงทางอาหารในระดับชุมชน เป็นต้น (สำนักงานศูนย์ข้อมูลข่าวสารการปรับตัวต่อการเปลี่ยนแปลงสภาพภูมิอากาศของประเทศไทย, 2564) อย่างไรก็ตาม การจัดการกับสภาพภูมิอากาศของประเทศไทยยังคงเป็นความท้าทาย เนื่องจากการขาดแคลนการพัฒนาเชิงเทคนิค และเทคโนโลยี และการสนับสนุนความร่วมมือระหว่างประเทศที่มีอย่างจำกัด (Office of Natural Resources and Environmental Policy and Planning, 2010)

ด้านการเมือง

ประเด็นทางการเมืองโลก ประกอบด้วยแนวโน้มที่สำคัญ (Megatrends) 3 ประเด็น ได้แก่ โลกาภิวัตน์ (Globalization) การบูรณาการ (Integration) และการเป็นประชาธิปไตย (Democratization) กล่าวคือ โลกาภิวัตน์ (globalization) ในที่นี้ หมายถึง ภาวะข้ามชาติ (Transnationalization) ซึ่งแตกต่างจากการบูรณาการระหว่างประเทศ (Integration) ที่อยู่ในรูปแบบของข้อตกลงระหว่างรัฐ และมีติของอาณาเขต ที่โดยโลกาภิวัตน์เป็น Megatrends ที่โดดเด่นที่สุด (Lebedeva, 2019) การเกิดโลกาภิวัตน์เป็นการพัฒนา การติดต่อสื่อสาร การคมนาคมขนส่ง และเทคโนโลยีสารสนเทศให้เชื่อมโยงระหว่างบุคคล ชุมชน องค์กร รัฐบาล ประเทศต่าง ๆ ทั่วโลกได้อย่าง

รวดเร็วมากขึ้น สิ่งต่าง ๆ สามารถแพร่กระจายไปทั่วโลกได้ในเวลาอันสั้น ซึ่งส่งผลให้เกิดการรับรู้ หรือรับผลกระทบจากสิ่งที่เกิดขึ้นได้อย่างทันทีทันใด ทั้งข้อมูลข่าวสาร โรคภัยไข้เจ็บ ภูมิอากาศที่เปลี่ยนแปลง หรือจะเป็นการก่อการร้าย ทำให้ห้องค์การระดับนานาชาติต้องเข้ามามีบทบาทและจัดการ รวมถึงการสร้างข้อตกลงระหว่างประเทศต่าง ๆ ร่วมกันมากขึ้น แต่ละชาติจำเป็นต้องยอมสละอำนาจแห่งรัฐชาติบางประการในการเข้าร่วมกับองค์การนานาชาติ เพื่อรักษาสิทธิและผลประโยชน์ของประเทศตนเอง และทิศทางในอนาคตที่ภูมิรัฐศาสตร์โลกจะเป็นโลกหลายขั้วอำนาจ และประเทศมหาอำนาจไม่ได้มีเพียงชาติเดี่ยวหรือกลุ่มเดี่ยวเท่านั้น เพราะแต่ละประเทศต่างมีความเชื่อมโยงกันและกันมากขึ้น มีการพึ่งพาและรวมกลุ่มทั้งในเชิงภูมิภาคและอุดมการณ์มากขึ้น จนบางครั้งทำให้การตัดสินใจประเด็นภายในประเทศยังต้องคำนึงถึงประเทศอื่น ๆ ด้วย (เกรียงศักดิ์, 2559) Megatrends เชิงการเมืองที่กำลังเกิดขึ้นส่งผลทั้งทางด้านเศรษฐกิจ สังคมของโลก ประเทศต่าง ๆ ต้องมีการปรับตัวให้ทันต่อกระแสการเปลี่ยนแปลงเหล่านั้น ซึ่งเป็นการเปลี่ยนแปลงที่มีความเชื่อมโยงกัน การเปลี่ยนขั้วทางเศรษฐกิจและการเมืองที่กำลังขยายตัว ส่งผลต่อเศรษฐกิจ และความมั่นคง ทำให้ภาครัฐต้องมีบทบาทเป็นผู้วางแนวทางและนโยบายของประเทศ ทั้งทางด้านเศรษฐกิจ สังคม และการเมือง ให้ทันต่อสถานการณ์โลกที่เปลี่ยนแปลงไป ภายใต้แนวคิดที่ว่าประเทศไทยจะมีกลยุทธ์ในการปรับตัวให้เข้ากับขั้วทางเศรษฐกิจและทางการเมืองของโลกที่กำลังเปลี่ยนแปลงไปอย่างไร

ประเด็นทางการเมืองก่อให้เกิดผลกระทบต่อภาพลักษณ์ของการอุดมศึกษาประเด็นหนึ่ง ได้แก่ การที่สาธารณชนมองว่า การอุดมศึกษามักถูกแทรกแซงหรือถูกรบกวนจากภาคการเมือง ทั้งทาง ด้านการเรียนการสอน การวิจัย และการบริการสังคม ทำให้เกิดประเด็นถกเถียงทางด้านเสรีภาพและอิสรภาพทางการศึกษา ซึ่งในบางประเทศความน่าเชื่อถือที่สาธารณชนมีต่อระบบอุดมศึกษาลดลง จึงเป็นประเด็น ทำทนายที่การอุดมศึกษาจะต้องสร้างความน่าเชื่อถือในตัวเอง และไม่สามารถปฏิเสธได้ว่า การเข้าถึงการศึกษาระดับอุดมศึกษาที่เปิดกว้าง การเตรียมให้นักศึกษาเป็นพลเมืองที่มีความตื่นตัวและเป็นไปในทางสร้างสรรค์ โดยมุ่งเน้นการคิดอย่างมีวิจารณญาณและความคิดสร้างสรรค์ และการสร้างความเชื่อถือ ทางสาธารณะเป็นการเชื่อมช่องว่างระหว่างมหาวิทยาลัยที่มีฐานะเป็น “สถาบันผู้มีความเชี่ยวชาญ” กับสาธารณชน ล้วนเป็นผลมาจากบรรยากาศทางการเมือง (Sursock, 2018)

สำหรับประเทศไทย ภาครัฐมีบทบาทสำคัญอย่างยิ่งที่จะสนับสนุนหรือผลักดันระบบอุดมศึกษาให้มีการขับเคลื่อนอย่างมีประสิทธิภาพ ผ่านการวางแนวทาง นโยบายและกฎหมายที่เกี่ยวข้องกับการศึกษา เพื่อให้การอุดมศึกษาเกิดการวางระบบบริหารที่มีพื้นฐานอยู่บนหลักธรรมาภิบาล เสริมสร้างให้ การอุดมศึกษาสามารถดึงศักยภาพของสถาบันอุดมศึกษา และขับเคลื่อนพันธกิจอยู่บนอัตลักษณ์ของตนเอง ที่สามารถตอบสนองต่อความต้องการของชุมชนที่สอดคล้องกับนโยบายประเทศ อีกทั้ง จากกระแสของการมีเสรีภาพของโลก ทั้งทางการเมืองทางความคิด และวิชาการกำลังส่งผลต่อคนรุ่นใหม่ มีการเปลี่ยนแปลง ทั้งด้านวิถีคิด การดำเนินชีวิต การศึกษาและการเลือกประกอบอาชีพที่เปิดกว้างมากขึ้น ดังนั้น ภาครัฐจึงควรวางนโยบายหรือแนวทางที่ส่งเสริมให้สถาบันอุดมศึกษาสามารถปรับตัวให้รับมือกับกระแสการเมืองโลก ได้อย่างเหมาะสม ทั้งนี้ เพราะการอุดมศึกษามีบทบาท และเป็นกลไกสำคัญหนึ่งในการขับเคลื่อนประเทศ เป็นแหล่งสะสมองค์ความรู้ และการผลิตกำลังคนที้นำมาใช้ในการขับเคลื่อนประเทศให้หลุดพ้นจากกับดักรายได้ปานกลาง โดยเป็นสถาบันอุดมศึกษาที่มีความเป็นเลิศตามอัตลักษณ์ มีความเป็นอิสระในเชิงการบริหารและทางวิชาการ มีความคล่องตัวในการดำเนินงาน การขับเคลื่อนอุดมศึกษาจำเป็นต้องขับเคลื่อนอย่างเป็นระบบและมีทิศทาง ได้รับการยอมรับในระดับนานาชาติ และทันต่อกระแสโลกาภิวัตน์ที่เกิดขึ้น

จากปัจจัยที่กล่าวมาข้างต้น สร้างความท้าทายให้การอุดมศึกษาหลายประการ และจากข้อมูลขององค์การเพื่อความร่วมมือและการพัฒนาทางเศรษฐกิจ หรือ Organisation for Economic Co-operation and Development (2021) พบว่าตลาดแรงงานไทยเผชิญกับความไม่สมดุลกันระหว่างทักษะของกำลังคน (อุปทาน) กับทักษะที่ตลาดแรงงานต้องการ (อุปสงค์) โดยในช่วงปี พ.ศ. 2554 – 2561 ตลาดแรงงานมีปัญหาคารขาดแคลนทักษะในหลากหลายอาชีพและอุตสาหกรรม โดยเฉพาะอย่างยิ่ง ปัญหาคารขาดแคลนทักษะในการประกอบอาชีพที่ต้องใช้ทักษะความเชี่ยวชาญ และอาชีพสายสนับสนุน เช่น ผู้เชี่ยวชาญด้านสุขภาพ ผู้เชี่ยวชาญด้านกฎหมาย สังคม วัฒนธรรมและที่เกี่ยวข้อง เจ้าหน้าที่สายสนับสนุนเสมียน กำลังคนฝีมือหัตถกรรมและการค้าที่เกี่ยวข้อง เจ้าหน้าที่โรงงานและเครื่องจักร และกลุ่มอาชีพ ชั้นพื้นฐาน เหล่านี้บ่งชี้ว่า การขาดแคลนทักษะพบได้ในทุกช่วงระดับของทักษะ (Skills Spectrum) และอุปทานส่วนเกินของตลาดแรงงานหรือทักษะที่เกินความต้องการของตลาดแรงงาน คือ กำลังคนระดับฝีมือในภาคการเกษตร ซึ่งสอดคล้องกับความสำคัญที่ลดลงของภาคการเกษตรในตลาดแรงงาน และในระดับอุตสาหกรรม รูปแบบการขาดแคลนทักษะและอุปทานส่วนเกินมีลักษณะเช่นเดียวกับการประกอบอาชีพ คือ ภาคการศึกษาที่มีการขาดแคลนทักษะมากที่สุด และภาคการเกษตรมีอุปทานส่วนเกินมากที่สุด ความไม่สมดุลเหล่านี้ อาจเป็นผลมาจากหลายปัจจัย รวมถึงความไม่เพียงพอของอุปทาน ทักษะของผู้สำเร็จการศึกษาที่ไม่ตรงกับความต้องการของนายจ้าง และความน่าดึงดูดใจของสภาพการทำงาน อีกทั้ง การขาดแคลนทักษะที่สังเกตได้ ในการประกอบอาชีพสะท้อนได้ว่าเป็นการขาดแคลนทักษะทางปัญญา เช่น การให้เหตุผลทางคณิตศาสตร์ การเขียนและการอ่านเพื่อความเข้าใจ รวมถึงทักษะทางสังคมบางอย่าง เช่น Service Orientation และทักษะทางเทคนิค และองค์ความรู้ที่พบว่าขาดแคลนมากที่สุด คือ องค์ความรู้ทางคอมพิวเตอร์และอุปกรณ์อิเล็กทรอนิกส์ ความรู้เชิงเสมียน (Clerical Knowledge) และการบริการลูกค้าและบุคคล ซึ่งการเผชิญกับแนวโน้มสำคัญระดับโลกของประเทศไทย เช่น การสูงวัยของประชากร โลกาภิวัตน์ และระบบอัตโนมัติ ส่งผลให้การขาดแคลนทักษะความรู้ความเข้าใจ และทักษะทางสังคมมีแนวโน้มที่จะเด่นชัดมากยิ่งขึ้น นอกจากนี้ สถานการณ์การแพร่ระบาดของโรคโควิด 19 ทำให้เกิดการขาดแคลนในด้านสาธารณสุขของไทยทวีความรุนแรงมากยิ่งขึ้นอีกด้วย

จากข้อมูลทักษะสำหรับการประกอบอาชีพบ่งชี้ว่า ตลาดแรงงานไทยมีส่วนแบ่งของกำลังคนที่ไม่ตรงกับระดับคุณสมบัติและ/หรือสาขา โดยข้อมูลปี พ.ศ. 2561 พบว่าร้อยละ 7.8 ของกำลังคน มีคุณสมบัติต่ำกว่าเกณฑ์สำหรับการประกอบอาชีพ และร้อยละ 34 มีคุณสมบัติเกินกว่าเกณฑ์ ซึ่งปรากฏการณ์ดังกล่าวสอดคล้องกับข้อเท็จจริง คือ การจ้างงานของประเทศไทยที่ผ่านมา การเติบโตส่วนใหญ่กระจุกตัวอยู่ในอาชีพที่มีทักษะต่ำ หรืออีกนัยหนึ่งอาจสะท้อนได้ว่านายจ้างมีปัญหาในการหากำลังคนที่มีระดับคุณวุฒิที่เหมาะสม และหันไปจ้างกำลังคนที่มีคุณสมบัติไม่ครบถ้วน อย่างไรก็ตาม สามารถตั้งข้อสังเกตได้ว่า กำลังคนที่มีคุณสมบัติไม่ครบถ้วนไม่จำเป็นต้องมีทักษะในการทำงานที่ต่ำ เนื่องจากกำลังคนสามารถรับทักษะ อย่างไม่เป็นทางการ ซึ่งระบบการประเมินประสิทธิภาพการทำงาน (System of Recognition of Prior Learning) สามารถช่วยรับรองทักษะเหล่านี้ และทำให้นายจ้างมองเห็นความสามารถของกำลังคนได้ชัดเจนมากขึ้น ฉะนั้น เพื่อป้องกันไม่ให้เกิดความไม่สมดุลระหว่างการศึกษากับทักษะของกำลังคน และตลาดแรงงาน จึงควรมี การเสริมสร้างการตอบสนองของระบบการศึกษาเพื่อตอบโจทย์ความต้องการของตลาดแรงงานทั้งในปัจจุบัน และอนาคต (Future Labour Market Needs) การให้ความสำคัญกับ Work – Based Learning รวมถึง การส่งเสริมการเรียนรู้ตลอดชีวิต เพื่อเพิ่มโอกาสในการ Up Skill และ Re Skill ของประชากร ตลอดจน การจัดทำและเผยแพร่ข้อมูลเกี่ยวกับตลาดแรงงานและความต้องการทักษะของตลาดแรงงาน

กล่าวโดยสรุป ปัจจัยทางสังคม เทคโนโลยี เศรษฐกิจ สิ่งแวดล้อม และการเมืองล้วน มีความสัมพันธ์เชื่อมโยงระหว่างกัน โดยทรัพยากรมนุษย์เป็นทั้งผู้ขับเคลื่อน และผู้ที่ได้รับผลกระทบจากสภาพปัจจัยดังกล่าว ซึ่งการเปลี่ยนแปลงโครงสร้างประชากรและสังคมที่ปรับเข้าสู่สังคมผู้สูงอายุ ความก้าวหน้า อย่างรวดเร็วทางเทคโนโลยีในยุคโลกาภิวัตน์ สภาพเศรษฐกิจโลกในยุคการแพร่ระบาดของของโรคติดเชื้อไวรัสโคโรนา 2019 (COVID - 19) การจัดการกับสภาพภูมิอากาศ และปัญหาทรัพยากรธรรมชาติและสิ่งแวดล้อม และทิศทางการเมือง ต้องใช้รากฐานแห่งปรัชญา (Philosophy) ในการตั้งคำถามแล้วค้นหาคำตอบแห่ง ความจริง มีความจำเป็นอย่างยิ่งในการส่งเสริมและพัฒนาทุนมนุษย์ทั้ง Age Group และ Non Aged Group ด้วยการเรียนรู้ตลอดชีวิต (Lifelong Learning) ที่มีเส้นทางการเรียนรู้ที่หลากหลายและยืดหยุ่น (Flexible Learning Pathways) พร้อมการพัฒนาทักษะเพื่อเตรียมพร้อมสู่อนาคต (Transversal Skills) ในการปรับตัวให้เข้ากับการเปลี่ยนแปลง และการดำเนินชีวิตที่มีคุณค่าและมีความหมาย อาทิ การคิดวิเคราะห์เชิงวิพากษ์และเชิงนวัตกรรม (Critical and Innovative Thinking) ทักษะการสื่อสารและมนุษยสัมพันธ์ (Inter – Personal Skills) เช่น การสื่อสาร การจัดการระบบ การทำงานร่วมกับผู้อื่น เป็นต้น ทักษะภายในจิตใจ (Intra – Personal Skills) เช่น การมีวินัย กระตือรือร้น อดทน และแรงจูงใจในตนเอง เป็นต้น ความเป็นพลเมืองโลก (Global citizenship) เช่น ความอดทน การเปิดกว้าง ความเคารพในความหลากหลาย การเข้าใจในความแตกต่างระหว่างวัฒนธรรม เป็นต้น และความรู้เท่าทันสื่อและข้อมูล (Media and Information Literacy) (UNESCO, 2014) เพื่อนำไปสู่การเป็นพลเมืองที่มีองค์ความรู้และทักษะศตวรรษที่ 21 (21st Century Skills) ซึ่งมีความตื่นตัวและเป็นไปในทางสร้างสรรค์ โดยมุ่งเน้นการคิดวิเคราะห์อย่างมีวิจารณญาณ มีความคิดในการสร้าง และพัฒนาสิ่งใหม่ที่มีคุณค่า ให้เท่าทันกับแนวโน้มการเปลี่ยนแปลงที่สำคัญของโลกในมิติต่าง ๆ โดยสามารถนำองค์ความรู้และทักษะไปประยุกต์ใช้ในชีวิตประจำวัน และต่อยอดในการเพิ่มผลิตภาพ เพื่อนำไปสู่การพัฒนาประเทศอย่างยั่งยืนในทุกมิติ โดยไม่ทิ้งใครไว้ข้างหลัง (Leave No One Behind)

ที่มา : ปัจจัยภายนอกที่มีอิทธิพลต่อการอุดมศึกษา จาก แผนด้านการอุดมศึกษาเพื่อผลิตและพัฒนากำลังคน

ของประเทศ พ.ศ. 2564 – 2570 ฉบับปรับปรุง พ.ศ. 2566 – 2570

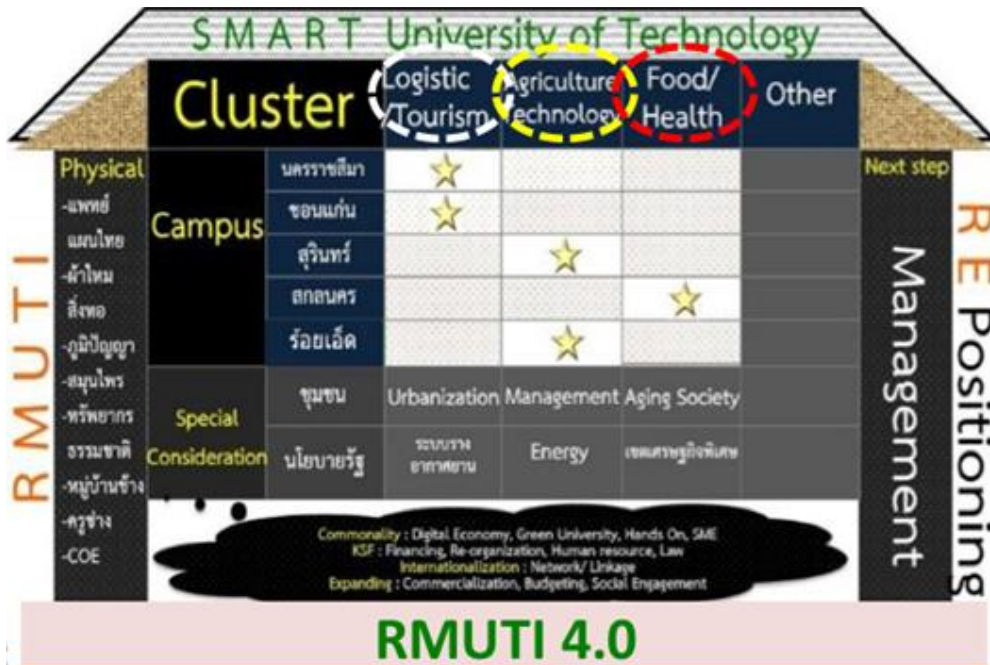
นโยบายในการบริหารมหาวิทยาลัยเทคโนโลยีราชมงคลอีสาน

มหาวิทยาลัยเทคโนโลยีราชมงคลอีสานได้ดำเนินการจัดทำ Re-positioning เพื่อให้การปรับเปลี่ยนทิศทางการพัฒนามหาวิทยาลัยเป็นไปอย่างมีประสิทธิภาพ และสอดคล้องกับแผนยุทธศาสตร์การขับเคลื่อน ระยะที่ 3 (พ.ศ.2560-2564) ที่ผ่านมามีมุ่งเน้นการพัฒนาการเรียนการสอน การวิจัย นวัตกรรม และบริการวิชาการ เพื่อขับเคลื่อนจุดเน้น (Cluster) 3 Cluster ดังแสดงในภาพที่ 5 ซึ่งประกอบไปด้วย

Cluster ที่ 1) Logistic & Tourism ประกอบด้วย ระบบการจัดการการขนส่ง โลจิสติกส์ ระบบขนส่งทางราง ระบบขนส่งทางอากาศ และการท่องเที่ยวเชิงสร้างสรรค์ กำหนดให้ผู้รับผิดชอบหลัก คือ นครราชสีมา วิทยาเขตขอนแก่น และมีวิทยาเขตที่สนับสนุน คือ วิทยาเขตสุรินทร์ วิทยาเขตสกลนคร และโครงการจัดตั้งวิทยาเขตร้อยเอ็ด ณ พงษ์การ้องให้

Cluster ที่ 2) Agriculture Technology ประกอบด้วย การเกษตรอินทรีย์ การเกษตรนอกฤดูเพาะปลูก การบริหารจัดการน้ำ และ พลังงานทดแทน กำหนดให้ผู้รับผิดชอบหลัก คือ วิทยาเขตสุรินทร์ และโครงการจัดตั้งวิทยาเขตร้อยเอ็ด ณ พงษ์การ้องให้ มีวิทยาเขตที่สนับสนุน คือ นครราชสีมา วิทยาเขตขอนแก่น และวิทยาเขตสกลนคร

Cluster ที่ 3) Food & Health ประกอบด้วย อาหาร สุขภาพ และ สังคมผู้สูงอายุ กำหนดให้ผู้รับผิดชอบหลัก คือ วิทยาเขตสกลนคร และมีวิทยาเขตที่สนับสนุน คือ นครราชสีมา วิทยาเขตสุรินทร์ วิทยาเขตขอนแก่น และ โครงการจัดตั้งวิทยาเขตร้อยเอ็ด ณ พงษ์การ้องให้



ภาพที่ 5 จุดเน้นความเชี่ยวชาญตามยุทธศาสตร์เดิม “3 Cluster” (พ.ศ.2560-2564)

การพัฒนาหลักสูตรที่รองรับคลัสเตอร์ มีหลักสูตรแบบเฉพาะทาง หลักสูตรบัณฑิตพันธุ์ใหม่ตอบ 10+2 อุตสาหกรรมเป้าหมายของประเทศ และมีหลักสูตรแบบสหวิทยาการที่มีความเชื่อมโยงข้ามศาสตร์ ทั้งระยะสั้น ระยะยาว ปริญญา 1+ ปริญญา 2+ และโมดูล ซึ่งเกิดจากการวิเคราะห์สถานการณ์ภายในและภายนอก คำนึงถึงความ

พร้อมของหน่วยงานหลักที่รับผิดชอบแต่ละคลัสเตอร์ ดำเนินการปรับโครงสร้างองค์กร โครงสร้างบุคลากร จัดตั้งหน่วยงานพิเศษเพื่อขับเคลื่อนคลัสเตอร์ พัฒนางานวิจัยแบบมุ่งเป้า งานวิจัยข้ามศาสตร์ สร้างนวัตกรรม ถ่ายทอดองค์ความรู้ ถ่ายทอดเทคโนโลยี บริการวิชาการเพื่อก่อให้เกิดรายได้ บูรณาการการเรียนการสอน เพื่อสร้างความเชี่ยวชาญให้แก่นักศึกษา และสร้างความเข้มแข็งให้กับสังคมเพื่อการดำรงอยู่อย่างมั่นคงและยั่งยืน จากผลการดำเนินงานตามยุทธศาสตร์ 3 Cluster ที่ผ่านมาส่งผลทำให้เกิดความเชี่ยวชาญของบุคลากรสะท้อนออกมาให้เห็นในรูปของการวิจัยและพัฒนาสร้างนวัตกรรมที่ได้รับอนุมัติทุนงานวิจัยจากแหล่งทุนที่มีความน่าเชื่อถือ และจำนวนงบประมาณที่มีมูลค่าสูง อาทิเช่น 1) โครงการวิจัยและพัฒนาต้นแบบระบบรถไฟฟ้ารางเบาโดยใช้ชิ้นส่วนที่ผลิตภายในประเทศไทย: เพื่อต่อยอดไปสู่การผลิตในภาคอุตสาหกรรม ได้รับทุนวิจัยจาก บพข. 100 ล้านบาท 2) การวิจัยและพัฒนาต้นแบบรถไมโครบัสซีดีไฟฟ้า ได้รับทุนสนับสนุนจาก วช. 10 ล้านบาท 3) ชุดโครงการการพัฒนาสังคมและเศรษฐกิจเชิงพื้นที่ผ่าน BCG Economy Model ได้รับทุนจาก บพข. 90 ล้านบาท 4) โครงการวิจัยและพัฒนานวัตกรรมเพื่อเพิ่มมูลค่าผลิตภัณฑ์ชุมชนของวิสาหกิจ/OTOP ข้าว คราม ไหม ได้รับทุนจาก บพข. 5)โครงการกัญนคร @ ราชมณฑลอีสาน ผลักดันให้เกิด 1,000 วิสาหกิจชุมชนปลูกพืชเศรษฐกิจใหม่ กัญชา กัญชง 6) โครงการวิจัยสร้างหุ่นยนต์อัตโนมัติเพื่อลำเลียงเวชภัณฑ์ และอาหารสำหรับสถานการณ์แพร่ระบาดโควิด-19 ได้รับทุนสนับสนุนจากบริษัทเอกชน 7) โครงการวิจัยเตียงควบคุมระบบอัตโนมัติสำหรับคนไข้แผลกดทับ ได้รับทุนวิจัยจาก วช. เป็นต้น

มหาวิทยาลัยในยุคแห่งการเปลี่ยนแปลง มหาวิทยาลัยกับผลกระทบจากการเปลี่ยนแปลงระดับสากล (Global Mega Trends) และผลกระทบในระดับ Local หรือเชิงพื้นที่ (Area based) มหาวิทยาลัยเทคโนโลยี ราชมณฑลอีสาน ต้องดำเนินการเตรียมความพร้อมหลายเรื่องเพื่อปรับตัวต่อการเปลี่ยนแปลง ทั้งการพัฒนาหลักสูตร Re-skill Up-skill และการสร้างทักษะใหม่ หรือ New-skill ทั้งประเภทหลักสูตรเพื่อปริญญาบัตร (Degree Program) และหลักสูตรพิเศษระยะสั้นแบบประกาศนียบัตร (Non-degree Program) ที่สอดคล้องกับยุทธศาสตร์ชาติ 20ปี 10+2 อุตสาหกรรมเป้าหมายของประเทศ (S-Curve) และนโยบายการพัฒนา 4 แพลตฟอร์ม(platforms) จากกระทรวงการอุดมศึกษา วิทยาศาสตร์ วิจัยและนวัตกรรม (อว.)

ปัจจุบันและในอนาคตมหาวิทยาลัยฯ จะต้องสร้างบัณฑิตที่มีความพร้อมรับมืออาชีพและทักษะที่จำเป็นใหม่ๆ ในอนาคต การเตรียมหลักสูตรประเภทการเรียนรู้ตลอดชีวิต (Lifelong learning) การเตรียมการบริการวิชาการแก่สังคมเมื่อเข้าสู่สังคมผู้สูงอายุแบบสมบูรณ์ การพัฒนาหลักสูตร งานวิจัยและบริการวิชาการภายใต้แนวคิด BCG Economy Model มาปรับใช้เพื่อสร้างความสมดุลให้เศรษฐกิจเติบโตควบคู่กับการอยู่ร่วมกันในสังคมและดูแลสิ่งแวดล้อมได้อย่างยั่งยืน มหาวิทยาลัยฯ ต้องสามารถดำเนินการที่สามารถตอบโจทย์พื้นที่ที่เชื่อมโยงกับภาคอุตสาหกรรมได้ การจัดการศึกษาได้ขับเคลื่อนระบบสหกิจศึกษา และเตรียมผลิตภัณฑ์นโยบายชาติ ด้านการศึกษา เชิงบูรณาการกับการทำงาน (Corporative and Work Integrated Education: CWIE) ลงผ่านศูนย์สหกิจศึกษา ถ่ายทอดลงสู่ระดับคณะ เพื่อการผลิตและพัฒนากำลังคนเพื่อขับเคลื่อนการพัฒนาประเทศ (Manpower Development)

การพลิกโฉมมหาวิทยาลัยฯ จึงสอดคล้องกับทิศทางของมหาวิทยาลัยกลุ่มที่มุ่งยุทธศาสตร์ด้านการพัฒนาเทคโนโลยีและส่งเสริมการสร้างนวัตกรรม (Technology and Innovation Strategic Intent University) เพื่อตอบ

โจทย์การพัฒนาเศรษฐกิจและสังคมและอุตสาหกรรมของประเทศ มีการปฏิรูประบบการบริหาร ปรับเปลี่ยนหลักสูตร และการเรียนการสอนให้ทันสมัย เสริมสร้างขีดความสามารถในการแข่งขันด้วยงานวิจัยและนวัตกรรม การสร้างและพัฒนาศักยภาพของนักศึกษา ผลิตรกำลังคนคุณภาพสูง ให้มีความรู้และความเชี่ยวชาญด้านเทคโนโลยี และสามารถประยุกต์ใช้องค์ความรู้ สร้างต่อยอดเป็นนวัตกรรมได้ โดยการส่งเสริมสนับสนุน และจัดสรรงบประมาณให้มหาวิทยาลัย มีความเป็นเลิศตามจุดแข็งของมหาวิทยาลัย ที่สอดคล้องกับทิศทางการพัฒนาประเทศ สร้างจุดต่างตามความถนัด และมีความหลากหลายตาม พันธกิจและความเชี่ยวชาญ และส่งเสริมบทบาทความร่วมมือกับภาคเอกชน และอุตสาหกรรมเพื่อสนับสนุนและพัฒนาเทคโนโลยีและนวัตกรรมพัฒนา เป็นระบบนิเวศในการส่งเสริมความเป็นผู้ประกอบการ ด้านวิทยาศาสตร์และเทคโนโลยีของประเทศไทย ต่อไป

ดังนั้นมหาวิทยาลัยเทคโนโลยีราชมงคลอีสาน ได้มีการกำหนดยุทธศาสตร์การพัฒนามหาวิทยาลัยเทคโนโลยีราชมงคลอีสานใหม่ พ.ศ. 2565 - 2569 มุ่งเน้นการพัฒนาการเรียนการสอน การวิจัย นวัตกรรม และบริการวิชาการ เพื่อขับเคลื่อน 10+2 อุตสาหกรรมเป้าหมายของประเทศ บนฐานจุดเน้นใน 3 Cluster เดิม และเพิ่มจุดเน้นขึ้นมาใหม่เป็น “3 Cluster +” ได้แก่ กัญชงกัญชาและสมุนไพร อุตสาหกรรมยานยนต์สมัยใหม่ อุตสาหกรรม Robotic & Automation อุตสาหกรรมการแพทย์ครบวงจร และ Quantum Technology ดังแสดงในภาพที่ 6



ภาพที่ 6 จุดเน้นความเชี่ยวชาญตามยุทธศาสตร์ใหม่ “3 Cluster +” (พ.ศ.2565-2569)

บทที่ 4 ยุทธศาสตร์การพัฒนามหาวิทยาลัยเทคโนโลยีราชมงคลอีสานสู่ความเลิศอย่างยั่งยืน
ระยะ 5 ปี (พ.ศ.2565 - 2569)

ปรัชญา (Philosophy)

คุณธรรมนำหน้า ปัญญา นำทาง สรรค์สร้างนวัตกรรม

ปณิธาน (Determination)

สร้างคนสู่งาน เชี่ยวชาญเทคโนโลยี

วิสัยทัศน์ (Vision)

ผู้นำการสร้างนักปฏิบัติทักษะสูง นวัตกรรม และผู้ประกอบการ
ด้วยเทคโนโลยีและนวัตกรรม ที่มีพลังการพัฒนายั่งยืน

พันธกิจ (Mission)

1. สร้างและพัฒนาศักยภาพผู้เรียนที่เน้นการเรียนการสอนควบคู่กับการปฏิบัติการจริงเพื่อพัฒนาสมรรถนะและทักษะระดับสูงในการทำงาน มีความรู้และความเชี่ยวชาญด้านเทคโนโลยีให้สามารถนำองค์ความรู้ไปประยุกต์เพื่อสร้างนวัตกรรม พัฒนาผลิตภัณฑ์ และบริการสังคม
2. สร้างนวัตกรรมจากงานวิจัย เพื่อนำไปใช้ในเชิงพาณิชย์หรือสาธารณประโยชน์ เพื่อสร้างมูลค่าเพิ่มตลอดห่วงโซ่มูลค่าในภาคอุตสาหกรรมการผลิต การค้า และการบริการ
3. ส่งเสริมบทบาทความร่วมมือ กับ ภาครัฐ และ ภาคเอกชน ทั้งในประเทศและต่างประเทศเพื่อสนับสนุนและพัฒนาเทคโนโลยีและนวัตกรรม
4. สนองโครงการอันเนื่องมาจากพระราชดำริ และทำนุบำรุงศิลปวัฒนธรรม เพื่อพัฒนาท้องถิ่น สังคม สู่ความยั่งยืน

ค่านิยมหลัก RUI “ลุย”

- R Resilience มีความพร้อมในการปรับตัวได้อย่างคล่องแคล่ว และยืดหยุ่น ทันโลก
- U Understanding มีความเข้าใจ เข้าใจ เห็นใจ ให้ความเคารพ กับ Student Staff Stakeholders
- I Innovation เป็นนวัตกรรมสร้างนวัตกรรม ที่เชี่ยวชาญในวิชาชีพและวิทยาการที่หลากหลาย

วัฒนธรรมองค์กร

“Changing And Sharing”

เอกลักษณ์มหาวิทยาลัยเทคโนโลยีราชมงคลอีสาน
“มหาวิทยาลัยแห่งเทคโนโลยีและสร้างนวัตกรรม”

อัตลักษณ์บัณฑิตมหาวิทยาลัยเทคโนโลยีราชมงคลอีสาน
“บัณฑิตนักปฏิบัติที่มีความเชี่ยวชาญด้านเทคโนโลยีและสร้างนวัตกรรม”

คุณลักษณะของนักศึกษามหาวิทยาลัยเทคโนโลยีราชมงคลอีสาน (Student Characteristics)

- | | |
|--|--------------------------------------|
| 1. Creative Thinking and Problem Solving Skill | ทักษะการคิดสร้างสรรค์และการแก้ปัญหา |
| 2. Communication and Social Skill | ทักษะการสื่อสารและการเข้าสังคม |
| 3. Integrated Entrepreneurship Skill | ทักษะการเป็นผู้ประกอบการเชิงบูรณาการ |
| 4. Innovative Technology Skill | ทักษะเทคโนโลยีนวัตกรรม |
| 5. Social and Community Engagement Skill | ทักษะการมีส่วนร่วมทางสังคมและชุมชน |

คุณลักษณะบัณฑิตที่พึงประสงค์ (Graduates desired) ตามกรอบมาตรฐานคุณวุฒิระดับอุดมศึกษา

1. มีวินัย ซื่อสัตย์ และรับผิดชอบต่อตนเอง ครอบครัว วิชาชีพ สังคม และประเทศชาติ
2. มีความรู้และประสบการณ์การเรียนรู้ในสาขาวิชาที่ศึกษา สามารถปฏิบัติงานในสาขาวิชาชีพในสถานการณ์ต่าง ๆ ได้
3. มีความสามารถในการคิด วิเคราะห์ และริเริ่มสร้างสรรค์ โดยใช้ความรู้และประสบการณ์ ของตนในการแก้ไขปัญหาการทำงานได้
4. มีความสามารถในการปรับตัว การทำงานเป็นทีม มีภาวะผู้นำ มีการวางแผนการเรียนรู้ด้วยตนเอง
5. มีความสามารถในการใช้ภาษา และทักษะการวิเคราะห์เชิงตัวเลข ตลอดจนสามารถใช้ เทคโนโลยีคอมพิวเตอร์ และสารสนเทศในการสื่อสาร เพื่อการศึกษา และการปฏิบัติงานในวิชาชีพได้

ประเด็นยุทธศาสตร์ และ เป้าประสงค์

ประเด็นยุทธศาสตร์ ที่ 1 : พลิกโฉมการสอนสมัยใหม่ เพื่อสร้างนักปฏิบัติทักษะสูง นวัตกรรมและผู้ประกอบการ

เป้าประสงค์ 1.1 คุณลักษณะบัณฑิตของมหาวิทยาลัยที่เป็นนักปฏิบัติทักษะสูง นวัตกรรม และมีทักษะการเป็นผู้ประกอบการ

เป้าประสงค์ 1.2 นวัตกรรมการศึกษาที่สร้างบัณฑิตตามคุณลักษณะบัณฑิตของมหาวิทยาลัย สร้างนวัตกรรม และ ผู้ประกอบการ

เป้าประสงค์ 1.3 ระบบ กลไก และ กระบวนการที่ส่งเสริมและสนับสนุนการสร้างนวัตกรรม และ ผู้ประกอบการ

เป้าประสงค์ 1.4 ทรัพยากรที่สนับสนุนการสร้างบัณฑิตนักปฏิบัติทักษะสูง และสนับสนุนการสร้างนวัตกรรม และ ผู้ประกอบการ

ประเด็นยุทธศาสตร์ ที่ 2 : ยกระดับการทำงานวิจัย สร้างเทคโนโลยีและนวัตกรรมสู่เชิงพาณิชย์

เป้าประสงค์ 2.1 งานวิจัย งานสร้างสรรค์ นวัตกรรม ที่มีคุณภาพ มีการขยายตัวอย่างต่อเนื่อง และได้รับการยอมรับในระดับนานาชาติ

เป้าประสงค์ 2.2 งานวิจัย งานสร้างสรรค์ นวัตกรรม มีศักยภาพสามารถตอบโจทย์การพัฒนา 10 อุตสาหกรรมเป้าหมายของไทย

เป้าประสงค์ 2.3 ระบบ กลไก และ กระบวนการ ที่ส่งเสริมและสนับสนุน งานวิจัย งานสร้างสรรค์ นวัตกรรม

เป้าประสงค์ 2.4 ทรัพยากรที่สนับสนุนการสร้างสรรค์งานวิจัย งานสร้างสรรค์ นวัตกรรม และพัฒนาวิสาหกิจขนาดกลางและขนาดย่อม

ประเด็นยุทธศาสตร์ ที่ 3 : บูรณาการความร่วมมือกับพหุภาคี ทั้งในประเทศและต่างประเทศ

เป้าประสงค์ 3.1 ความร่วมมือทั้งในและต่างประเทศในการปฏิรูประบบการจัดการศึกษา และบริหารจัดการ

เป้าประสงค์ 3.2 คู่ความร่วมมือมีความเชื่อมั่น และไว้วางใจในการบริหารงานด้านวิชาการและนวัตกรรมของมหาวิทยาลัย

เป้าประสงค์ 3.3 ระบบ กลไก และ กระบวนการ ที่ส่งเสริมและสนับสนุน การสร้างความร่วมมือทั้งในและต่างประเทศ

เป้าประสงค์ 3.4 บุคลากรมีความรู้ความสามารถและได้รับการสนับสนุนในการสร้างเครือข่ายความร่วมมือทั้งในและต่างประเทศ

ประเด็นยุทธศาสตร์ ที่ 4 : เปลี่ยนผ่านระบบการบริหารองค์กรสู่ยุคดิจิทัล และเชื่อมโยงสู่การพัฒนาที่ยั่งยืน

เป้าประสงค์ 4.1 การพัฒนาคุณภาพการศึกษาเพื่อการดำเนินการที่เป็นเลิศ/การบริหารจัดการงบประมาณ และทรัพยากรให้เกิดประโยชน์สูงสุด

เป้าประสงค์ 4.2 ผู้รับบริการและผู้มีส่วนได้ส่วนเสีย มีความเชื่อมั่นและความพึงพอใจต่อระบบ คุณภาพการบริหารจัดการของมหาวิทยาลัย

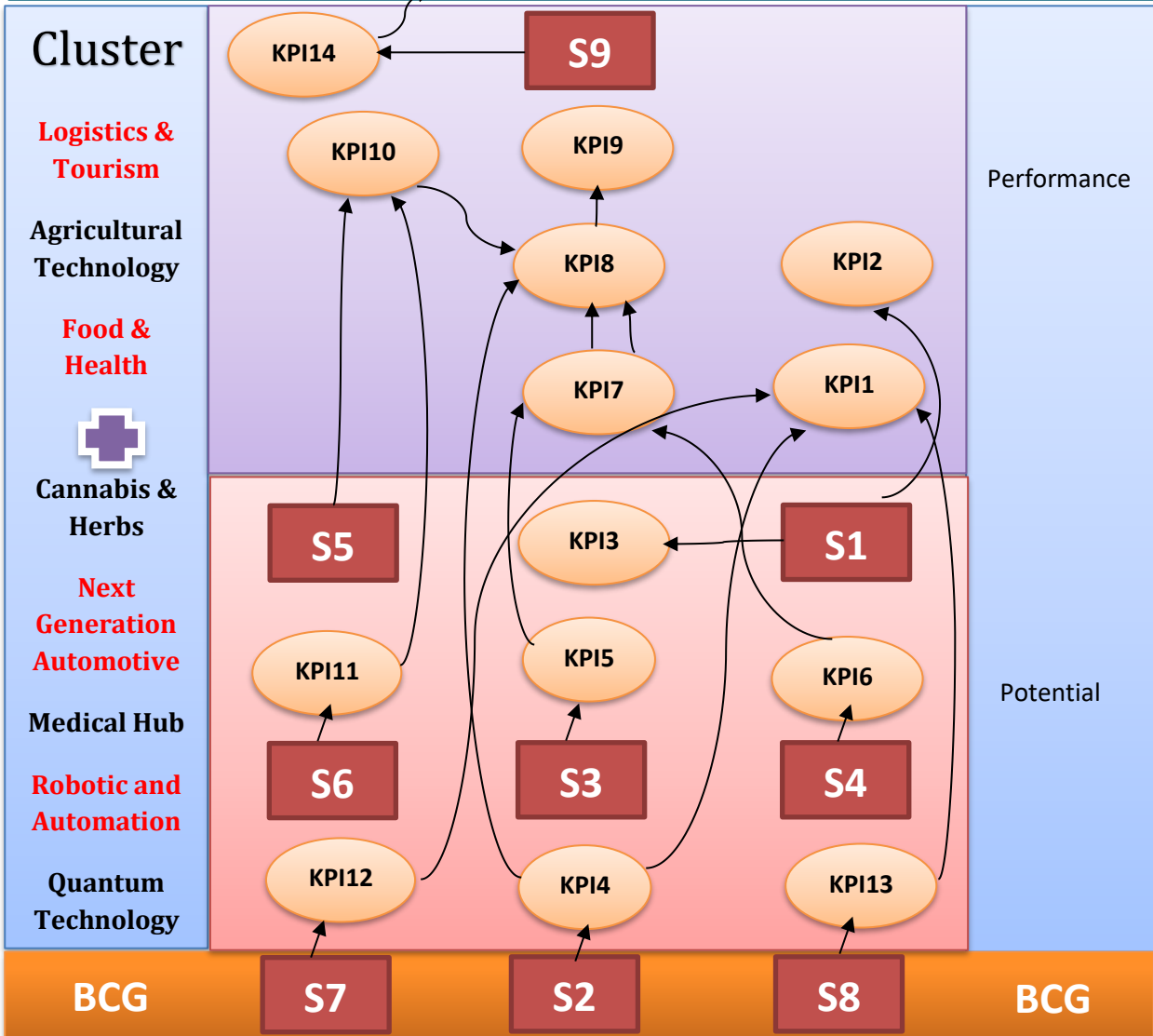
เป้าประสงค์ 4.3 ระบบ กลไก และ กระบวนการ ที่ส่งเสริม และสนับสนุนการปฏิรูปการบริหารจัดการเพื่อขับเคลื่อนยุทธศาสตร์ของมหาวิทยาลัย

เป้าประสงค์ 4.4 ทรัพยากรมนุษย์และระบบเทคโนโลยีสารสนเทศได้รับการพัฒนาเพื่อปฏิรูปองค์กรสู่ยุคดิจิทัล และขับเคลื่อนคลัสเตอร์ของมหาวิทยาลัย

วิสัยทัศน์

ผู้นำการสร้างนักปฏิบัติทักษะสูง นวัตกรรม และผู้ประกอบการ
ด้วยเทคโนโลยีและนวัตกรรม ที่มีพลังการพัฒนายั่งยืน

QS/Multi Rank/UI Green/THE Impact Rankings/THE world University Ranking/WEB O Metric



Changing And Sharing

RUI

Reinventing RMUTI

S1 RMUTI Learning Management System (RMUTI LMS) S2 Excellent Staff Center (RMUTI ESC)
 S3 Research and Innovation Management System (RIMS) S4 RMUTI Innovative Enterprises and Holding Company
 (RMUTI IE/HC) S5 RMUTI Talent Resource Management (RMUTI TRM) S6 Big Brother (BB) S7 RMUTI Management
 Information System (RMUTI MIS) S8 On-Demand Education Marketplace S9 THE and SDGs World University

ภาพที่ 7 การเชื่อมโยงกลยุทธ์ในการขับเคลื่อนยุทธศาสตร์

แผนที่ยุทธศาสตร์มหาวิทยาลัยเทคโนโลยีราชมงคลอีสาน (Strategy Map RMUTI)

วิสัยทัศน์ (Vision) ผู้นำการสร้างนักปฏิบัติทักษะสูง นวัตกรรม และผู้ประกอบการ ด้วยเทคโนโลยีและนวัตกรรม ที่มีพลังการพัฒนายั่งยืน



SDGs University Of Technology

Reinventing : Changing & Sharing	Campus	Logistics & Tourism	Agricultural Technology	Food & Health	Cannabis & Herbs	Next Generation Automotive	Medical Hub	Robotic and Automation	Quantum Technology	Digital Transformation
	นครราชสีมา	★			★	★		★	★	
	ขอนแก่น	★			★	★	★	★		
	สุรินทร์		★		★					
	สกลนคร			★	★		★			
	ร้อยเอ็ด		★		★					
Art and Management										
“B” “C” “G”										
“RUI”										

ภาพที่ 8 การเชื่อมโยงคลัสเตอร์ในแต่ละพื้นที่

ตัวชี้วัด ค่าเป้าหมาย กลยุทธ์ ผู้รับผิดชอบ ประจำปีงบประมาณ พ.ศ.2565 - 2569

Platform / Strategies RMUTI / KPI	ผล	ค่าเป้าหมาย (ปี 2565 – 2569)					ผู้รับผิดชอบ
	ปี 2564	ปี 2565	ปี 2566	ปี 2567	ปี 2568	ปี 2569	
ประเด็นยุทธศาสตร์ที่ 1 พลิกโฉมการสอนสมัยใหม่ เพื่อสร้างนักปฏิบัติทักษะสูง นวัตกรรมและผู้ประกอบการ							
(P1) พลิกโฉมการสอนสมัยใหม่ เพื่อสร้างนักปฏิบัติทักษะสูง นวัตกรรมและผู้ประกอบการ							
- (S1) RMUTI Learning Management System (RMUTI LMS)							
KPI 1 Student and Graduate Entrepreneur							
1.1 ร้อยละของจำนวนนักศึกษา/บัณฑิตศึกษาที่เป็นผู้ประกอบการ	ร้อยละ 20	20	25	30	35	40	สหศาสตร /คณะ/สชว.
1.2 ร้อยละของนักศึกษาที่มีอัตลักษณ์ความเป็นผู้ประกอบการ	ร้อยละ 0	23	25	30	35	40	สหศาสตร /คณะ/สวท.
KPI 2 Startup awards							
2.1. ร้อยละของจำนวนรางวัลสำหรับผู้ประกอบการใหม่ที่เป็นนักศึกษาหรือบัณฑิตที่ได้รับการยอมรับในระดับชาติและนานาชาติ	ร้อยละ 5	5	10	20	30	40	สหศาสตร /คณะ/สชว.
KPI 3 Technology Development and Innovation							
3.1 ร้อยละของจำนวนหลักสูตร/โปรแกรมเฉพาะที่ใช้เทคโนโลยี/นวัตกรรมเพื่อพัฒนาความเป็นผู้ประกอบการ	ร้อยละ 5	5	10	20	30	40	สหศาสตร /คณะ/สชว./ สวท.
3.2 จำนวนหลักสูตร Blue Ocean	0 หลักสูตร	11	22	33	44	66	สหศาสตร /คณะ/สวท.
3.3 จำนวนหลักสูตร White Ocean (เน้น non-degree)	0 หลักสูตร	1	2	3	4	5	สหศาสตร คณะ/สวท.

Platform / Strategies RMUTI / KPI	ผล	ค่าเป้าหมาย (ปี 2565 – 2569)					ผู้รับผิดชอบ
	ปี 2564	ปี 2565	ปี 2566	ปี 2567	ปี 2568	ปี 2569	
(P1) พลิกโฉมการสอนสมัยใหม่ เพื่อสร้างนักปฏิบัติทักษะสูง นวัตกรรมและผู้ประกอบการ							
- (S2) Excellent Staff Center (RMUTI ESC)							
KPI 4 Percentage of High Quality Learning							
4.1 ร้อยละของบุคลากรสายวิชาการและสายสนับสนุนที่มีคุณภาพสูง (มีตำแหน่งทางวิชาการ/ความเชี่ยวชาญ)	ร้อยละ 40	40	50	60	70	80	คณะ/สำนัก/สถาบัน/กบค.
4.2. ร้อยละที่เพิ่มขึ้นของ Professional standard จากจำนวนบุคลากรทั้งหมด (ด้านวิชาชีพ การสอน การวิจัย การเป็นที่ปรึกษา เชี่ยวชาญด้าน Digital Transformation)	ร้อยละ 25	25	30	35	40	45	คณะ/สำนัก/สถาบัน/กบค.
ประเด็นยุทธศาสตร์ที่ 2 ยกระดับการทำงานวิจัย สร้างเทคโนโลยีและนวัตกรรมสู่เชิงพาณิชย์							
(P2) ยกระดับการทำงานวิจัย สร้างเทคโนโลยีและนวัตกรรมสู่เชิงพาณิชย์							
- (S3) Research and Innovation Management System (RIMS)							
KPI 5 Technology Development and innovation							
5.1. ระดับความสำเร็จของการดำเนินงานเพื่อพัฒนาระบบนิเวศน์ด้านเทคโนโลยีและนวัตกรรม เพื่อเร่งพัฒนาผู้ประกอบการในมหาวิทยาลัย	ระดับ 4	4	4	5	5	5	สชว./คณะ/สวส.

Platform / Strategies RMUTI / KPI	ผล	ค่าเป้าหมาย (ปี 2565 – 2569)					ผู้รับผิดชอบ
	ปี 2564	ปี 2565	ปี 2566	ปี 2567	ปี 2568	ปี 2569	
- (S4) RMUTI Innovative Enterprises and Holding Company (RMUTI IE/HC)							
KPI 6 Technological/Innovative Development funding							
6.1 ร้อยละของงบประมาณการพัฒนาเทคโนโลยี/นวัตกรรมเพื่อพัฒนาความเป็นผู้ประกอบการของมหาวิทยาลัย	ร้อยละ 5	5	10	20	30	40	กณผ./สาวพ./สาวส.สชว.
KPI 7 Startup Co-investment funding							
7.1 ร้อยละของงบประมาณจากแหล่งทุนภายนอก สนับสนุนการสร้างผู้ประกอบการ/ธุรกิจใหม่	ร้อยละ 5	5	10	20	30	40	สชว.
KPI 8 Research publication and Intellectual property outcomes							
8.1. High quality publications: Scopus Q1&Q2	40 บทความ	60	80	100	120	140	สาวพ./คณะ
8.2. Commercialized technology and innovation แบ่งเป็น							
8.2.1 ร้อยละของจำนวนที่จดลิขสิทธิ์	ร้อยละ 0	5	10	15	20	25	สาวพ./คณะ
8.2.2 ร้อยละของจำนวนที่จดอนุสิทธิบัตร	ร้อยละ 0	5	10	15	20	25	สาวพ./คณะ
8.2.3 จำนวนสิทธิบัตรการประดิษฐ์	0 ผลงาน	0	1	2	3	4	สาวพ./คณะ
8.2.4 จำนวนสิทธิบัตรการออกแบบ	0 ผลงาน	0	1	2	3	4	สาวพ./คณะ

Platform / Strategies RMUTI / KPI	ผล	ค่าเป้าหมาย (ปี 2565 – 2569)					ผู้รับผิดชอบ
	ปี 2564	ปี 2565	ปี 2566	ปี 2567	ปี 2568	ปี 2569	
KPI 9 Financial Sustainability							
9.1 Research income from industry (domestic or international)	200 ล้านบาท	250	300	350	400	450	สชว./สبม.
9.2 Research co-funding from PMUs & Community ร่วมทุน PMU จาก วช. สกอ. ววน.	140 ล้านบาท	150	175	200	225	250	สวพ.
9.3 ร้อยละของจำนวนเงินรายได้ที่เพิ่มขึ้น	ร้อยละ 4	5	10	15	20	25	กนผ./คณะ/สวพ./สชว./สบม.
9.4 ความสำเร็จของ Holding Company (จำนวนการก่อตั้งบริษัทร่วมทุน)	0 บริษัท	0	0	1	1	2	สวพ.
ประเด็นยุทธศาสตร์ที่ 3 บูรณาการความร่วมมือกับพหุภาคี ทั้งในประเทศและต่างประเทศ							
(P3) บูรณาการความร่วมมือกับพหุภาคี ทั้งในประเทศและต่างประเทศ							
- (S5) RMUTI Talent Resource Management (RMUTI TRM)							
KPI 10 Talent/Academic Mobility consultation							
10.1 ร้อยละของอาจารย์และนักวิจัยที่ไปถ่ายทอด/แลกเปลี่ยนความรู้เพื่อพัฒนาสินค้าและบริการแก่สถานประกอบการในภาคธุรกิจ/อุตสาหกรรม	ร้อยละ 10	10	20	30	40	50	สชว./คณะ

Platform / Strategies RMUTI / KPI	ผล	ค่าเป้าหมาย (ปี 2565 – 2569)					ผู้รับผิดชอบ
		ปี 2564	ปี 2565	ปี 2566	ปี 2567	ปี 2568	
- (S6) Big Brother (BB)							
KPI 11 University-Industrial Linkage							
11.1 คะแนนความสำเร็จของการสร้างความร่วมมือเพื่อพัฒนาผู้ประกอบการและส่งเสริมการสร้างนวัตกรรมระหว่าง ภาคธุรกิจ/อุตสาหกรรม	30 คะแนน	30	40	40	40	40	สชว./สพม.
11.2 คะแนนผลรวมค่าน้ำหนักความร่วมมือกับสถาบันการศึกษา/หน่วยงานรัฐ	30 คะแนน	30	40	40	40	40	คณะ
11.3 ระดับความสำเร็จของการดำเนินงานด้าน Internationalizations	ระดับ 0	1	2	3	4	5	ศูนย์ศึกษานานาชาติ
11.4 จำนวนศูนย์ความร่วมมือในการพัฒนาการศึกษาในเขตพื้นที่ภาคอีสาน	1 ศูนย์	3	6	9	12	15	สอ./สนง.วช.
ประเด็นยุทธศาสตร์ที่ 4 เปลี่ยนผ่านระบบการบริหารองค์กรสู่ยุคดิจิทัล และเชื่อมโยงสู่การพัฒนาที่ยั่งยืน							
(P4) เปลี่ยนผ่านระบบการบริหารองค์กรสู่ยุคดิจิทัล และเชื่อมโยงสู่การพัฒนาที่ยั่งยืน							
- (S7) RMUTI Management Information System (RMUTI MIS)							
KPI 12 Education Criteria for Performance Excellence							
12.1 คะแนนการประเมินตามเกณฑ์ EdPEx : Education Criteria for Performance Excellence	155 คะแนน ปีงบประมาณ 64 ปีการศึกษา 63	180	200	225	250	300	คณะ กนผ.

Platform / Strategies RMUTI / KPI	ผล	ค่าเป้าหมาย (ปี 2565 – 2569)					ผู้รับผิดชอบ
	ปี 2564	ปี 2565	ปี 2566	ปี 2567	ปี 2568	ปี 2569	
- (S8) On-Demand Education Marketplace							
KPI 13 The level of success of the stakeholder service system							
13.1 ความสำเร็จในการพัฒนาระบบ RMUTI MIS และ RMUTI Hybrid Data Center	0 %	20%	80%	100%	100%	100%	สวส.
13.2 ความสำเร็จในการพัฒนาระบบ RMUTI Digital Service and Innovation และ RMUTI Education service system	0 %	20%	80%	100%	100%	100%	สวส.
13.3 ร้อยละความสำเร็จของระบบ On-Demand Education Marketplace							
13.3.1 จำนวน Platform On-Demand Education (3 Platform) * (ในการพัฒนาจะมีทั้งส่วนที่พัฒนาเองและ outsources ดังนั้นในส่วนที่พัฒนาเอง จะวัดจากความสำเร็จของระบบตามแนว SDLC)	0 %	20%	80%	100%	100%	100%	สวส.
13.3.2 จำนวนสื่อสำหรับ On-Demand Education	0 จำนวน	0	5	10	15	20	สวส./คณะ

Platform / Strategies RMUTI / KPI	ผล	ค่าเป้าหมาย (ปี 2565 – 2569)					ผู้รับผิดชอบ
	ปี 2564	ปี 2565	ปี 2566	ปี 2567	ปี 2568	ปี 2569	
- (S9) THE and SDGs World University Ranking							
KPI 14 Top university among technological universities - SEA or global (SDGs THE: Impact Ranking)							
14.1 QS	0 คะแนน						
14.2 Multi Rank	0 คะแนน						
14.3 UI Green	5,850 คะแนน	6,500	7,000	7,500	8,000	8,900	
14.4 THE Impact Rankings	0 คะแนน						
14.5 THE world University Ranking	0 คะแนน						
14.6 WEB O Metric (ปี 2564 อันดับที่ 1 ใน 9 ราชมงคล 3 ปีซ้อน อันดับที่ 25 ของประเทศ อันดับที่ 860 ของทวีป อันดับที่ 2,992 ของโลก)	คะแนน Impact 5,459 Openness 2,501 Excellence 3,860						

ตัวอย่าง โครงการ/กิจกรรม ที่ออกแบบเพื่อการขับเคลื่อนยุทธศาสตร์
การนำแผนไปสู่การปฏิบัติ กลยุทธ์ โครงการ/กิจกรรม ผู้รับผิดชอบ ประจำปีงบประมาณ พ.ศ.2565 – 2569

ประเด็นยุทธศาสตร์ที่ 1 พลิกโฉมการสอนสมัยใหม่ เพื่อสร้างนักปฏิบัติทักษะสูง นวัตกรรมและผู้ประกอบการ		ผู้รับผิดชอบ
กลยุทธ์	โครงการ/กิจกรรม	
<p>S1 RMUTI Learning Management System (RMUTI LMS)</p> <p>S2 Excellent Staff Center (RMUTI ESC)</p> <p>กลยุทธ์ 1.1 เสริมสร้างความเข้มแข็งในการผลิตบัณฑิตให้สอดคล้องกับจุดเน้น (คลัสเตอร์) มหาวิทยาลัยเทคโนโลยีราชมงคลอีสาน</p> <p>กลยุทธ์ 1.2 พัฒนาหลักสูตรฐานสมรรถนะ สื่อการเรียนการสอน และระบบการเรียนรู้ใหม่ๆ ที่สอดคล้องกับทักษะการเรียนรู้ในศตวรรษที่ 21 และบริบทของพื้นที่</p> <p>กลยุทธ์ 1.3 พัฒนาคณาจารย์และบุคลากรทางการศึกษา ตามจุดเน้น (คลัสเตอร์) ของ มทร.อีสาน และรองรับ 10 อุตสาหกรรมเป้าหมายของประเทศ รวมทั้งสร้างเครือข่ายการพัฒนาอาจารย์ ทั้งภายในและภายนอกประเทศ รวมทั้งสถานประกอบการ</p> <p>กลยุทธ์ 1.4 จัดตั้งศูนย์ฝึกอบรม RMUTI Meister และศูนย์ฝึกอบรมตามมาตรฐานสากล และศูนย์ฝึกอบรมมาตรฐานวิชาชีพ อื่น ๆ เช่น ศูนย์ BTEC</p> <p>กลยุทธ์ 1.5 สร้างแพลตฟอร์มการพัฒนานักปฏิบัติทักษะสูง นวัตกรรม และผู้ประกอบการ</p>	<ul style="list-style-type: none"> - โครงการพัฒนาบัณฑิตที่มีคุณสมบัติตามคุณลักษณะบัณฑิตของมหาวิทยาลัย ตามจุดเน้น (คลัสเตอร์) ซึ่งตอบสนอง 10 อุตสาหกรรมเป้าหมายของประเทศ - โครงการพัฒนาศักยภาพของนักศึกษา ด้านวิชาชีพ / ด้าน soft skill - โครงการเตรียมความพร้อมนักศึกษา ก่อนสำเร็จการศึกษา เพื่อเพิ่มทักษะการประกอบวิชาชีพ - โครงการส่งเสริมให้ นักศึกษา / อาจารย์ เข้าประกวดแข่งขันในเวที ระดับชาติ / นานาชาติ - โครงการพัฒนาหลักสูตรตามจุดเน้น (คลัสเตอร์) ของมหาวิทยาลัยเทคโนโลยีราชมงคลอีสาน และรองรับ 10 อุตสาหกรรมเป้าหมายของประเทศ - โครงการพัฒนานวัตกรรมเพื่อการบูรณาการร่วมกับการเรียนการสอน/วิจัย/บริการวิชาการ - โครงการส่งเสริมกระบวนการที่สนับสนุนการสร้างนวัตกรรมตามจุดเน้น (คลัสเตอร์) ของมหาวิทยาลัยเทคโนโลยีราชมงคลอีสาน และรองรับ 10 อุตสาหกรรมเป้าหมายของประเทศ - โครงการพัฒนาระบบการจัดการเรียนการสอน/การบริหารจัดการภายใน ที่ตอบสนอง จุดเน้น (คลัสเตอร์) ของ มทร.อีสาน และรองรับ 10 อุตสาหกรรมเป้าหมายของประเทศ - โครงการส่งเสริมบุคลากรให้เข้ารับการอบรมหลักสูตรด้านการสร้างนวัตกรรม (เช่น CDIO , Meister และ STEM) - โครงการสร้างระบบ RMUTI LMS - โครงการจัดตั้ง RMUTI ESC - โครงการพัฒนาศูนย์ความเป็นเลิศนักวิชาชีพเชี่ยวชาญสูง (Thai Meister) - โครงการจัดตั้งห้องปฏิบัติการประดิษฐ์กรรม Fabrication Laboratory - โครงการปรับปรุงพื้นที่เสริมสร้างความคิดสร้างสรรค์ Co Working space - โครงการพัฒนานักปฏิบัติ ทักษะสูง นวัตกรรม และผู้ประกอบการ 	<p>รองอธิการบดีฝ่ายวิชาการฯ/ รองอธิการบดีฝ่ายกิจการนักศึกษา/ คณะ/สถาบันสหบรรพชาสตร์/สำนักส่งเสริมวิชาการและงานทะเบียน/ สำนักงานอธิการบดี/ กองพัฒนานักศึกษา/ กองบริหารงานบุคคล/ สนง.กฎหมาย/ สำนักงานวิทยาเขต</p>

ประเด็นยุทธศาสตร์ที่ 2 ยกระดับการทำงานวิจัย สร้างเทคโนโลยีและนวัตกรรมสู่เชิงพาณิชย์		ผู้รับผิดชอบ
กลยุทธ์	โครงการ/กิจกรรม	
<p>S3 Research and Innovation Management System (RIMS)</p> <p>S4 RMUTI Innovative Enterprises and Holding Company (RMUTI IE/HC)</p> <p>กลยุทธ์ 2.1 สนับสนุนงานวิจัย และ งานสร้างสรรค์ ให้ตีพิมพ์ในระดับชาติ และนานาชาติ</p> <p>กลยุทธ์ 2.2 ผลักดันงานวิจัยบูรณาการศาสตร์ ทั้งระดับหน่วยงาน ภายในประเทศ และ ต่างประเทศ</p> <p>กลยุทธ์ 2.3 การจัดหาแหล่งเงินทุนให้การสนับสนุนในการสร้างงานวิจัย งานสร้างสรรค์ และนวัตกรรม</p> <p>กลยุทธ์ 2.4 กำหนดมาตรฐานคุณภาพงานวิจัย</p> <p>กลยุทธ์ 2.5 พัฒนาระบบ กลไก กระบวนการ และโครงสร้างพื้นฐาน ที่สนับสนุนงานวิจัย งานสร้างสรรค์ นวัตกรรม ที่สามารถตอบโจทย์ 10 อุตสาหกรรมเป้าหมาย</p> <p>กลยุทธ์ 2.6 ปรับปรุงระบบสภาพแวดล้อม (Ecosystem) ให้เอื้อต่อการวิจัยและพัฒนา</p> <p>กลยุทธ์ 2.7 พัฒนาความร่วมมือทั้งภายในประเทศและ ต่างประเทศเพื่อเพิ่มขีดความสามารถในการวิจัย พัฒนา เพื่อต่อยอด สู่นวัตกรรม อย่างมีประสิทธิภาพ</p> <p>กลยุทธ์ 2.8 ต่อยอดงานวิจัยและพัฒนาให้เกิดนวัตกรรมที่ สอดคล้องกับอุตสาหกรรมเป้าหมาย ควบคู่ไปกับการบ่มเพาะนัก นวัตกรรมและผู้ประกอบการใหม่อย่างเป็นรูปธรรม</p>	<ul style="list-style-type: none"> - โครงการขยายผลในเชิงพาณิชย์ เพื่อนำ องค์ความรู้ เทคโนโลยี งานวิจัย สิ่งประดิษฐ์ นวัตกรรม สิทธิบัตร ลิขสิทธิ์ ฯลฯ สร้างรายได้ให้แก่มหาวิทยาลัย และต่อยอดทางธุรกิจสร้างรายได้ให้แก่ สังคม - โครงการบริการวิชาการเพื่อก่อให้เกิดรายได้ - โครงการพัฒนาการเขียนผลงานทางวิชาการเป็นภาษาต่างประเทศ - โครงการ คัดสรรและพัฒนาผลงานวิจัย งานสร้างสรรค์ และนวัตกรรมเพื่อขับเคลื่อนสู่เชิงพาณิชย์ - โครงการการวิจัยและนวัตกรรมเพื่อแก้ปัญหา หรือสร้างความเข้มแข็งด้านสังคม ชุมชน ความ มั่นคง และคุณภาพชีวิต ประชาชนตามยุทธศาสตร์ประเทศ - โครงการพัฒนาเครือข่ายเพื่อสร้างความเข้มแข็ง จัดทำความร่วมมือกับนานาชาติ - โครงการพัฒนาระบบและกลไกในการส่งเสริมและสนับสนุน การสร้าง งานวิจัย งานสร้างสรรค์ สิ่งประดิษฐ์ นวัตกรรม - โครงการพัฒนาระบบและกลไก ในการสร้างผู้ประกอบการภายใน และ ภายนอก มหาวิทยาลัย - โครงการพัฒนานักวิจัยนวัตกรรม - โครงการพัฒนาระบบโครงสร้างพื้นฐาน และปัจจัยเอื้อที่สนับสนุนการวิจัยและนวัตกรรม - โครงการบ่มเพาะผู้ประกอบการวิสาหกิจขนาดกลางและขนาดย่อมโดยความร่วมมือกับ สกอ. - โครงการ Innovative Start up โดยความร่วมมือกับกระทรวงวิทยาศาสตร์ - โครงการสร้างและส่งเสริมผู้ประกอบการภายใน และ ภายนอก มหาวิทยาลัย - โครงการพัฒนาคุณภาพผลงานวิจัยสู่การเผยแพร่ระดับวารสาร - โครงการพัฒนามาตรฐานห้องแลปสำหรับการวิจัย - โครงการจัดตั้ง RIMS 	<p>รองอธิการบดีฝ่ายวิจัยฯ/ รองอธิการบดีฝ่ายกิจการ พิเศษ/ รองอธิการบดีฝ่ายบริหารฯ/ รองอธิการบดีฝ่ายกิจการ สภาฯ/ คณะ/สถาบันสห สรรพศาสตร์/สถาบันวิจัย และพัฒนา/สถาบันบริการ วิชาการฯ/ สถาบันชุมชนฯ/ สำนักงานอธิการบดี/ กองคลัง/กองนโยบายและ แผน/สำนักงานวิทยาเขต</p>

ประเด็นยุทธศาสตร์ที่ 3 บูรณาการความร่วมมือกับพหุภาคี ทั้งในประเทศและต่างประเทศ		ผู้รับผิดชอบ
กลยุทธ์	โครงการ/กิจกรรม	
<p>S5 RMUTI Talent Resource Management (RMUTI TRM)</p> <p>S6 Big Brother (BB)</p> <p>กลยุทธ์ 3.1 การพัฒนาเครือข่ายความร่วมมือกับต่างประเทศ</p> <p>กลยุทธ์ 3.2 การเสริมสร้างศักยภาพนักศึกษาและบุคลากรสู่สากล</p> <p>กลยุทธ์ 3.3 พัฒนาประสิทธิภาพระบบบริหารจัดการด้านงานวิชาการและวิเทศสัมพันธ์</p>	<ul style="list-style-type: none"> - โครงการลงนามความร่วมมือกับหน่วยงานต่างประเทศ - โครงการพัฒนาเครือข่ายความร่วมมือกับต่างประเทศ - โครงการพัฒนาศักยภาพนักศึกษา/บุคลากรสู่สากล - โครงการจัดตั้งศูนย์ภาษา มทร.อีสาน - โครงการมอบทุนการศึกษาแก่นักศึกษาต่างชาติศึกษาในมหาวิทยาลัย - โครงการนานาชาติสัมพันธ์ - โครงการสัมมนาเชิงปฏิบัติการงานด้านวิเทศสัมพันธ์ - การจัดทำคู่มือขั้นตอนการปฏิบัติงานด้านวิเทศสัมพันธ์ - โครงการจัดทำระบบฐานข้อมูลงานวิเทศสัมพันธ์ - โครงการจัดทำวิทยุทัศน์มหาวิทยาลัย ภาษาต่างประเทศ - โครงการสร้างสื่อประชาสัมพันธ์งานวิเทศสัมพันธ์ - โครงการปรับปรุงป้ายอาคารและป้ายบอกทางภายในมหาวิทยาลัยเป็นภาษาต่างประเทศ 	<p>รองอธิการบดีฝ่ายวิชาการฯ/ คณะ/สถาบันสหบรรพ ศาสตร์/สถาบันบริการ วิชาการฯ/สถาบันชุมชน ฯ/สถาบันวิจัยและพัฒนา/ สำนักงานวิทยาเขต</p>

ประเด็นยุทธศาสตร์ที่ 4 เปลี่ยนผ่านระบบการบริหารองค์กรสู่ยุคดิจิทัล และเชื่อมโยงสู่การพัฒนาที่ยั่งยืน		ผู้รับผิดชอบ
กลยุทธ์	โครงการ/กิจกรรม	
<p>S7 RMUTI Management Information System (RMUTI MIS)</p> <p>S8 On-Demand Education Marketplace</p> <p>S9 THE and SDGs World University Ranking</p> <p>กลยุทธ์ 4.1 ปฏิรูปหลักเกณฑ์ ข้อบังคับ กฎ ระเบียบ ที่เอื้อต่อการดำเนินการในการสร้างรายได้จากการบริหารสินทรัพย์ ที่เพิ่มขึ้นอย่างยั่งยืน</p> <p>กลยุทธ์ 4.2 ขับเคลื่อนกระบวนการดำเนินงานตามหลักการประเมินคุณธรรมและความโปร่งใส (ITA)</p> <p>กลยุทธ์ 4.3 พัฒนาพื้นที่ต้นแบบ Green University ที่เอื้อต่อการบริหารจัดการ</p> <p>กลยุทธ์ 4.4 ปฏิรูประบบการวางแผนพัฒนาทรัพยากรมนุษย์ให้ มีความเชี่ยวชาญในวิชาชีพ มีความก้าวหน้ามั่นคง ในสายอาชีพ รองรับจุดเน้นตามคลัสเตอร์ เพื่อขับเคลื่อนยุทธศาสตร์</p> <p>กลยุทธ์ 4.5 เสริมสร้างขีดความสามารถของมหาวิทยาลัยในการบริหารจัดการด้วยระบบดิจิทัล</p> <p>กลยุทธ์ 4.6 ปรับปรุงระบบข้อมูลสารสนเทศให้ครอบคลุมทุกมิติอย่างสมบูรณ์ และพัฒนาเป็น Big Data เพื่อเชื่อมโยงสู่ภายนอก</p>	<ul style="list-style-type: none"> - โครงการเตรียมความพร้อมในการบริหารจัดการเพื่อการประเมินคุณภาพการศึกษาเพื่อการดำเนินการที่เป็นเลิศ (EdPEX :Education Criteria for Performance Excellence) - โครงการจัดหารายได้จากการบริหารสินทรัพย์/โครงการพลังงานทดแทน/กิจกรรม ลด ค่าใช้จ่ายในด้านต่างๆ/กิจกรรมประหยัดพลังงาน - โครงการประเมินคุณธรรมและความโปร่งใส (ITA) ในการดำเนินงานของมหาวิทยาลัย - โครงการแก้ไขกฎระเบียบ ปรับปรุงโครงสร้างองค์กร เพื่อการพัฒนาและทำให้เกิดความคล่องตัวในการบริหารจัดการ - โครงการปรับปรุงกายภาพและสิ่งแวดล้อมเพื่อขับเคลื่อนคลัสเตอร์ Green University - โครงการจัดการพลังงานและการประหยัดพลังงาน จัดทำรายงานการปล่อยก๊าซเรือนกระจกและก๊าซคาร์บอน (คาร์บอนฟุตพริ้นองค์กร) - โครงการส่งเสริมงานวิจัย สถาบันด้านสิ่งแวดล้อมที่ยั่งยืน - โครงการอบรมการพัฒนาบุคลากรเพื่อตรวจประเมินการดำเนินงาน GREEN UNIVERSITY - โครงการพัฒนาศักยภาพบุคลากรให้เป็นนักปฏิบัติมืออาชีพ / ศึกษาต่อ / ดูนาน / ฝึกอบรม / ภาวะผู้นำ / career path / พัฒนาทักษะ Soft Skill / คุณธรรม จริยธรรม /Talent mobility - อบรม/สัมมนา หลักสูตรระยะสั้น/ยาว ในสาขาที่เป็นความต้องการของมหาวิทยาลัย และเป็นความต้องการตามคลัสเตอร์ - โครงการอบรมสร้างนักปฏิบัติมืออาชีพตามคลัสเตอร์ - โครงการพัฒนาระบบสารสนเทศสู่ความเป็นเลิศ - โครงการพัฒนาระบบเครือข่ายอินเทอร์เน็ต ระบบสารสนเทศ และระบบฐานข้อมูล ของมหาวิทยาลัยเพื่อตอบสนองการบริหารจัดการ 4.0 - โครงการจัดตั้ง RMUTI IE - โครงการ RMUTI MIS - โครงการ On Demand Education Marketplace 	<p>รองอธิการบดีทุกฝ่าย/ คณะ/สถาบันสหบรรพ ศาสตร์/สำนักส่งเสริม วิชาการฯ/สำนักวิทย บริการฯ/สถาบันวิจัยฯ/ สถาบันบริการวิชาการฯ/ สถาบันชุมชนะวันฯ/ สำนักงานอธิการบดี/ สำนักงานบริหาร สินทรัพย์สำนักงาน กฎหมาย/สำนักงาน วิทยาเขต</p>

ส่วนที่ 4 ภาคผนวก

การวิเคราะห์ปัจจัยภายในและปัจจัยภายนอก ที่มีผลกระทบต่อการดำเนินงานของมหาวิทยาลัยเทคโนโลยีราชมงคลอีสาน

การประเมินความเสี่ยง และ ความท้าทาย ที่ส่งผลกระทบต่อพัฒนามหาวิทยาลัยเป็นสิ่งสำคัญ ดังนั้น การวิเคราะห์สถานการณ์การเปลี่ยนแปลงที่เป็นปัจจัยภายใน คือ การวิเคราะห์จุดแข็ง จุดอ่อน และปัจจัยภายนอก คือ การวิเคราะห์โอกาส ภัยคุกคาม ที่ส่งผลกระทบต่อการดำเนินงานของมหาวิทยาลัย จึงมีความสำคัญ เพื่อใช้เป็นข้อมูลประกอบการตัดสินใจในบทบาทและทิศทางการบริหารจัดการและขับเคลื่อนยุทธศาสตร์การพัฒนามหาวิทยาลัยให้เกิดประสิทธิภาพสูงสุด ทันท่วงทีต่อการเปลี่ยนแปลง สามารถแข่งขันได้ สร้างคุณค่า และพัฒนาคนดี คนเก่ง ส่งมอบให้แก่สังคม ส่งผลให้ประเทศเกิดการพัฒนา อย่างยั่งยืน สืบต่อไป

จุดแข็ง

1. พื้นที่ทางภูมิศาสตร์ที่ครอบคลุมภาคตะวันออกเฉียงเหนือหลายจังหวัด ดังนี้ นครราชสีมา ขอนแก่น สุรินทร์ สกลนคร ร้อยเอ็ด มุกดาหาร บึงกาฬ
2. เป็นสถานที่สอน Human Trust, Human Relation, Humanity ซึ่งเทคโนโลยีแทนที่ไม่ได้
3. การจัดการเรียนการสอนและวิจัยในหลายศาสตร์ ที่กว้างขวางและหลากหลาย (Multidiscipline)
4. ค่าเฉลี่ยอายุของบุคลากรอยู่ในวัยทำงาน มีความรู้ความสามารถ ทักษะ ประสบการณ์ ความเชี่ยวชาญที่หลากหลาย
5. ทำงานร่วมกับหลายภาคส่วนมีภาคีเครือข่ายที่เข้มแข็ง (Consortium) และมีความร่วมมือจากหลายฝ่าย (Multilateralism) ในระดับนานาชาติ ระดับประเทศ และระดับท้องถิ่น
6. มีหลักสูตร การวิจัย และบริการวิชาการ เพื่อการพัฒนาเชิงพื้นที่ โดยการมีส่วนร่วมของสังคมและชุมชนในภูมิภาคตะวันออกเฉียงเหนือ
7. ระบบนิเวศด้านเทคโนโลยีและนวัตกรรมที่เอื้อต่อการทำงาน

จุดอ่อน

1. การทำงานในรูปแบบไซโล Silo ควรลดกำแพงแห่งศาสตร์ บริหารแบบสหสรรพศาสตร์ บูรณาการความร่วมมือที่หลากหลาย สร้างความร่วมมือระหว่างบุคลากรที่ต่างวัย
2. ระเบียบ ข้อบังคับ กฎเกณฑ์ ขั้นตอน ในการปฏิบัติงาน บางอย่าง ไม่เอื้อต่อการปฏิบัติงานให้เกิดความคล่องตัวในการบริหารจัดการเพื่อการปฏิรูปยุทธศาสตร์ของมหาวิทยาลัย ควรนำร่องการปฏิรูปกฎ ระเบียบ โดยการทำให้ Regulatory Sandbox (Reorganization, Curriculum, Career Development Public Service)

3. ผลงานนวัตกรรมที่ได้รับการจดสิทธิบัตร จำนวนงานวิจัยหรืองานสร้างสรรค์ที่นำมาใช้อันก่อให้เกิดประโยชน์อย่างชัดเจน การนำผลงานวิจัยไปพัฒนาต่อยอดบูรณาการ ยังมีจำนวนไม่มากนัก ควรปรับปรุงเพิ่มศักยภาพของนักวิจัยและแสวงหาแหล่งทุนวิจัยให้มากยิ่งขึ้น
4. การเข้าสู่ตำแหน่งทางวิชาการของอาจารย์ประจำ รวมทั้งการเข้าสู่ตำแหน่งที่สูงขึ้นของสายสนับสนุน ยังไม่เป็นไปตามเป้าหมายที่แผนพัฒนาบุคลากรกำหนดไว้ ต้องเร่งพัฒนามาตรการต่างๆ ในการขับเคลื่อนและสร้างแรงจูงใจ
5. การประชาสัมพันธ์ของมหาวิทยาลัยควรเพิ่มศักยภาพให้สูงยิ่งขึ้น เนื่องจากเป็นองค์ประกอบที่สำคัญในการสื่อสารเพื่อขับเคลื่อนนโยบาย กิจกรรมการดำเนินงานต่างๆ ของมหาวิทยาลัย สร้างความเข้าใจอันดีที่ถูกต้อง แก่บุคลากรภายในและภายนอก และถ่ายทอดภาพลักษณ์ที่โดดเด่น สร้างชื่อเสียง ความเชื่อมั่น ต่อสาธารณชน
6. Co Working space พื้นที่สนับสนุนการแลกเปลี่ยนเรียนรู้ เสริมสร้างความคิดสร้างสรรค์ เป็นสิ่งที่ขับเคลื่อนการพัฒนาผู้ประกอบการและสร้างนวัตกรรมของมหาวิทยาลัย ต้องขยายให้ครอบคลุมทุกวิทยาเขต
7. ทักษะด้านภาษาต่างประเทศ (ภาษาอังกฤษ, ภาษาอาเซียน) ของบุคลากรสายวิชาการ สายสนับสนุน และบัณฑิต ยังขาดความชำนาญ ควรเร่งพัฒนาเพื่อความพร้อมสำหรับก้าวสู่ระดับนานาชาติ

โอกาส

1. ความก้าวหน้าทางเทคโนโลยีดิจิทัลและโลกาภิวัตน์ (Globalization) เป็นแรงขับเคลื่อนให้เกิดโอกาสในการปรับเปลี่ยนและพลิกโฉมมหาวิทยาลัย (Reinventing RMUTL University)
2. กฎกระทรวงการจัดกลุ่มสถาบันอุดมศึกษา กำหนดให้สถาบันอุดมศึกษาเลือกสังกัดกลุ่มจากการประเมินตนเองตามตัวชี้วัดศักยภาพองค์กร (Potential indicators) และตัวชี้วัดผลการดำเนินงานของแต่ละกลุ่ม (Performance indicators) ซึ่งคณะกรรมการการอุดมศึกษา มีมติเห็นชอบให้มหาวิทยาลัยอยู่ใน กลุ่มที่ 2 กลุ่มพัฒนาเทคโนโลยีและการสร้างนวัตกรรม เปิดโอกาสให้พัฒนาศักยภาพตามจุดเน้น ความเชี่ยวชาญของมหาวิทยาลัย ได้อย่างเต็มที่
3. กลุ่มเป้าหมายกว้างขึ้นส่งผลต่อการปรับรูปแบบการจัดการศึกษาต้องเปลี่ยนแปลงไป เป็นการจัดการศึกษาตลอดชีวิตที่ครอบคลุมถึงวัยผู้สูงอายุ วัยแรงงาน กลุ่มคนรุ่นใหม่ มีความต้องการพัฒนาความรู้และทักษะใหม่อย่างต่อเนื่องตลอดเวลา ทำให้มหาวิทยาลัยต้องแสวงหาวิธีการตอบสนองความต้องการที่หลากหลาย
4. รัฐบาลมีนโยบายส่งเสริมสนับสนุนมหาวิทยาลัยให้เข้าไปพัฒนาท้องถิ่นโดยใช้วิทยาศาสตร์และเทคโนโลยีเป็นฐานในการพัฒนา และให้ความสำคัญกับการผลิตกำลังคนในระดับอุดมศึกษาและงานวิจัยคุณภาพสูง เพื่อเป็นกลไกสำคัญในการพัฒนาประเทศ
5. นโยบายภาครัฐที่ก้าวสู่ Thailand 4.0 และสังคมนวัตกรรม จะช่วยส่งเสริมนโยบายในการพัฒนามหาวิทยาลัยในการเป็น Smart University และ Digital Transformation
6. การลงทุนในโครงสร้างพื้นฐาน ระบบขนส่งมวลชน และระบบราง ในประเทศไทย เชื่อมต่อกับประเทศเพื่อนบ้าน ทำให้บัณฑิตที่จบในหลักสูตรที่เกี่ยวข้องเป็นที่ต้องการในตลาดแรงงาน และมีรายได้ที่สูง

ภัยคุกคาม

1. การสนับสนุนงบประมาณจากรัฐจะมีเงื่อนไขและข้อจำกัดมากยิ่งขึ้น ทำให้มหาวิทยาลัยต้องพึ่งพาตนเองสูงขึ้น อาจนำไปสู่การเป็นมหาวิทยาลัยเชิงพาณิชย์ ส่งผลกระทบต่อการพัฒนาและคุณภาพการจัดการศึกษา
2. กระแสการแข่งขันทางการศึกษาในระดับอุดมศึกษามีความรุนแรงมากยิ่งขึ้นทั้งในประเทศ และระหว่างประเทศ ซึ่งการเคลื่อนย้ายกำลังคนอุดมศึกษาเพื่อแลกเปลี่ยนประสบการณ์ องค์ความรู้ เทคโนโลยี ตลอดจนความเชี่ยวชาญ เฉพาะด้านเป็นสิ่งจำเป็นเร่งด่วน มหาวิทยาลัยต้องปรับบทบาทใหม่ให้ตอบสนองได้อย่างทันที่
3. การเปลี่ยนแปลงโครงสร้างประชากรของประเทศที่หดตัวลง ทำให้ประชากรวัยอุดมศึกษา (18 – 22 ปี) ลดลง ส่งผลกระทบต่อจำนวนนักศึกษาในระดับอุดมศึกษาซึ่งต้องเร่งปรับตัวให้รองรับภาวะ ความเสี่ยงทางการเงิน
4. การพลิกผันของกระแสสังคมจากสถานการณ์โควิด 19 ส่งผลให้เกิดการชะลอตัวจนถึงถดถอย ของกิจกรรมตลอดห่วงโซ่อุปทานในสังคมไทย รวมถึงกิจกรรมที่สัมพันธ์ระหว่างประเทศ ซึ่งทำให้มหาวิทยาลัยเกิดข้อจำกัดในหลายด้าน อาทิ การเคลื่อนย้ายกำลังคนและการแลกเปลี่ยนทางวิชาการ จำนวนผู้ว่างานที่ สูงขึ้น การนำทรัพยากรที่มีจำกัดทุ่มเทแก้ไขปัญหาเร่งด่วนส่งผลกระทบต่อพัฒนาในระยะยาว เป็นต้น
5. การเปลี่ยนแปลงสภาพภูมิอากาศของโลก ทำให้ผลผลิตทางการเกษตรลดลง และมีความต้องการน้ำ และพลังงานมากขึ้น หลายประเทศทั่วโลกได้ดำเนินการผสมผสานการพัฒนาทรัพยากรมนุษย์ควบคู่ไปกับ รอยเท้าทางนิเวศ (Ecological Footprint) ซึ่งทำให้มหาวิทยาลัยต้องหาแนวทางในการพัฒนาและการแก้ปัญหาในอนาคต โดยการวิจัยผลกระทบต่างๆที่เกิดขึ้น นำมาประยุกต์ใช้และพัฒนา แก้ไขปัญหาที่จะเกิดกับท้องถิ่นในด้านต่างๆ

การสัมมนา Retreat มทร.อีสาน 2564 “เหลียวหลังแลหน้ายุทธศาสตร์ มทร.อีสาน เพื่ออนาคตอีสาน”
วันที่ 3 – 5 เมษายน 2564 ณ โรงแรม ฮอลิเดย์ อินน์ พัทยา จังหวัดชลบุรี



การประชุมเพื่อจัดทำร่างยุทธศาสตร์การพัฒนามหาวิทยาลัยเทคโนโลยีราชมงคลอีสาน
 สู่ความเป็นเลิศอย่างยั่งยืน ระยะ 5 ปี (พ.ศ.2565-2569) ในรูปแบบออนไลน์ วันที่ 18 ตุลาคม 2564
 มีผู้เข้าประชุม 17 ท่าน อธิการบดี รองอธิการบดี ผู้ช่วยอธิการบดี

ยุทธศาสตร์การพัฒนามหาวิทยาลัยเทคโนโลยีราชมงคลอีสาน
 สู่ความเป็นเลิศอย่างยั่งยืน ระยะ 5 ปี (พ.ศ.2565-พ.ศ.2569)

การประชุมพิจารณาร่างยุทธศาสตร์การพัฒนามหาวิทยาลัยเทคโนโลยีราชมงคลอีสานสู่ความเป็นเลิศอย่างยั่งยืน ระยะ 5 ปี (พ.ศ.๒๕๖๕ - พ.ศ.๒๕๖๙)
 วันที่ 18 ตุลาคม 2564

Participants: ยศวิทย์ นามอินทนิล, chanpen wongkalasin, Anek Charoenphakdee, kosit sriputhorn, Bundit Krittacom

Zoom Meeting

Participants: chanpen wongkalasin, Anek Charoenphakdee, kosit sriputhorn, Bundit Krittacom, Samataya Kitngam, Sarniao Saowakoon, Aida (aimaturaspong), benjawan

ผลกระทบและแนวโน้มจากโควิด-19

ผลกระทบในระดับโลก

- GDP โลกปี 2563 ลดลง 4.3%
- อัตราการว่างงานเพิ่มขึ้น 4.3% และขี้นจากการทำมาค้าขาย
- ภาครัฐและการให้บริการระหว่างประเทศตัวรุนแรง

ผลกระทบต่อประเทศไทย

- โควิด-19 ระบาดไปทั่วโลก 4 ของโลก
- แต่ผลกระทบทางเศรษฐกิจรุนแรง เนื่องจากที่ระเทศไทยเชื่อมโยงและส่งออกในสัดส่วนสูง
- GDP ปี 2563 ลดลง 6.1%
- อัตราการว่างงานเพิ่มขึ้น เป็นอัตรา 1.90%
- วัฒนธรรมด้านการศึกษา

ผลกระทบต่อแนวโน้มการเปลี่ยนแปลงที่สำคัญ

1. การศึกษาแบบผสมผสาน (Blended Learning) - 2. การศึกษาแบบออนไลน์ (Online Learning) - 3. การศึกษาแบบเคลื่อนที่ (Mobile Learning) - 4. การศึกษาแบบปรับตัว (Adaptive Learning)

101010

ผลกระทบด้านเทคโนโลยีและการศึกษา

ผลกระทบด้านสังคมและวัฒนธรรม

ผลกระทบด้านเศรษฐกิจและการค้า

ผลกระทบด้านสุขภาพและการแพทย์

ผลกระทบด้านสิ่งแวดล้อมและการเกษตร

ผลกระทบด้านพลังงานและการขนส่ง

ผลกระทบด้านเทคโนโลยีและการศึกษา

ผลกระทบด้านสังคมและวัฒนธรรม

ผลกระทบด้านเศรษฐกิจและการค้า

ผลกระทบด้านสุขภาพและการแพทย์

ผลกระทบด้านสิ่งแวดล้อมและการเกษตร

ผลกระทบด้านพลังงานและการขนส่ง

Participants: ยศวิทย์ นามอินทนิล, chanpen wongkalasin, iPhone, kosit sriputhorn

นำเสนอ (ร่าง)
 ยุทธศาสตร์การพัฒนามหาวิทยาลัยเทคโนโลยีราชมงคลอีสาน
 สู่ความเป็นเลิศอย่างยั่งยืน ระยะ 5 ปี (พ.ศ.2565-พ.ศ.2569)

Participants: ยศวิทย์ นามอินทนิล, chanpen wongkalasin, Naronngsak Thammachot, kosit sriputhorn

ปรัชญา
 คุณธรรมนำหน้า ปัญญาทาง สรรค์สร้างนวัตกรรม
 Moral precedents lead wisdom to create innovation

ปณิธาน
 สร้างคนสร้างงาน สร้างคุณวุฒิด้วยเทคโนโลยี
 Create people to work with technology expertise

วิสัยทัศน์
 ผู้นำการสร้างนักปฏิบัติทักษะสูง นวัตกรรม และผู้ประกอบการ
 ด้วยเทคโนโลยีและนวัตกรรม ที่มีพลังการพัฒนาอย่างยั่งยืน

Participants: ยศวิทย์ นามอินทนิล, chanpen wongkalasin, Naronngsak Thammachot, kosit sriputhorn

VISION

ผู้นำการสร้างนักปฏิบัติทักษะสูง นวัตกรรม และผู้ประกอบการ
 ด้วยเทคโนโลยีและนวัตกรรม ที่มีพลังการพัฒนาอย่างยั่งยืน

SDGs

Cluster: Logistics & Tourism, Agricultural Technology, Food & Health, Cannabis & Herbs, Next Generation Automotive, Medical Hub, Robotic and Automation, Quantum Technology

Changing And Sharing
 Resilience Understanding Innovative

Participants: ยศวิทย์ นามอินทนิล, chanpen wongkalasin, Naronngsak Thammachot, kosit sriputhorn

ค่านิยมหลัก "RUI (ลุย)"

R Resilience มีความพร้อมในการปรับตัวได้อย่างต่อเนื่องและยืดหยุ่น พร้อมโลก

U Understanding มีความเข้าใจเชิง เห็นใจ ให้ความเคารพ กับ Student Staff Stakeholders

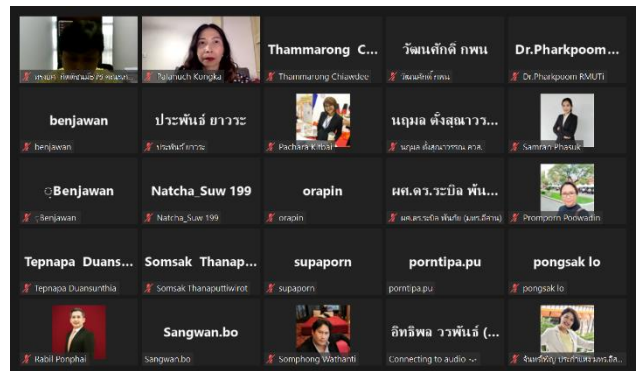
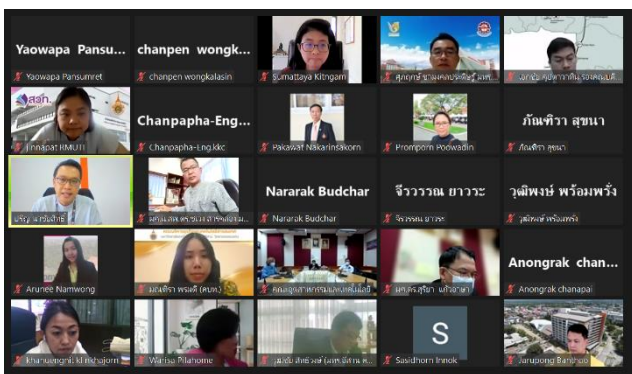
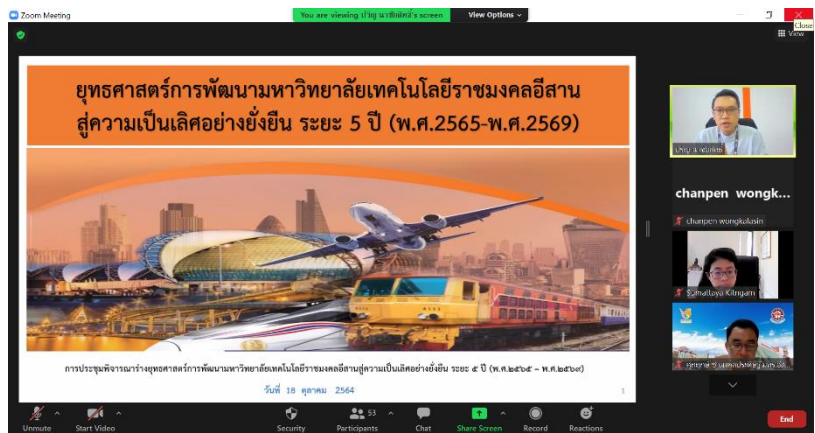
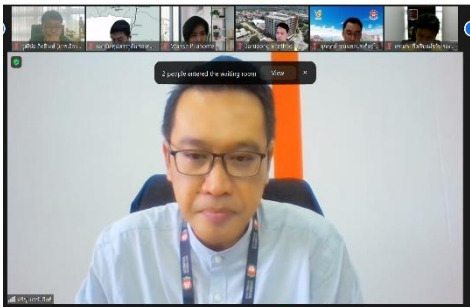
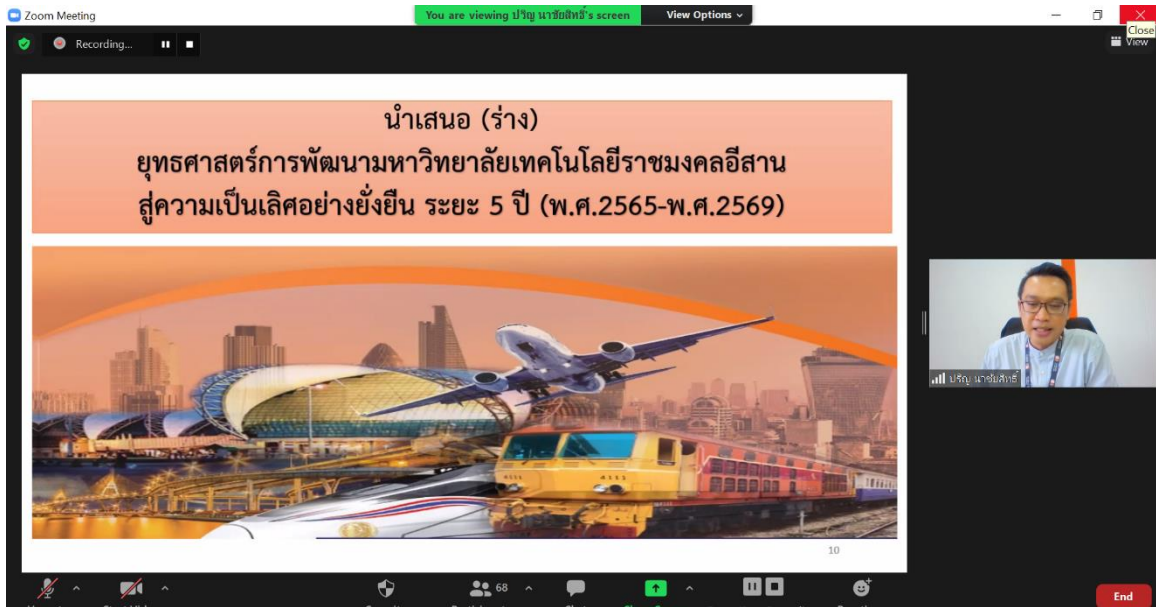
I Innovative เป็นนวัตกรรม ที่ก้าวไกลในวิชาชีพและวิทยาการที่สาขาหลาย

"ราชมงคลอีสาน...ลุย"

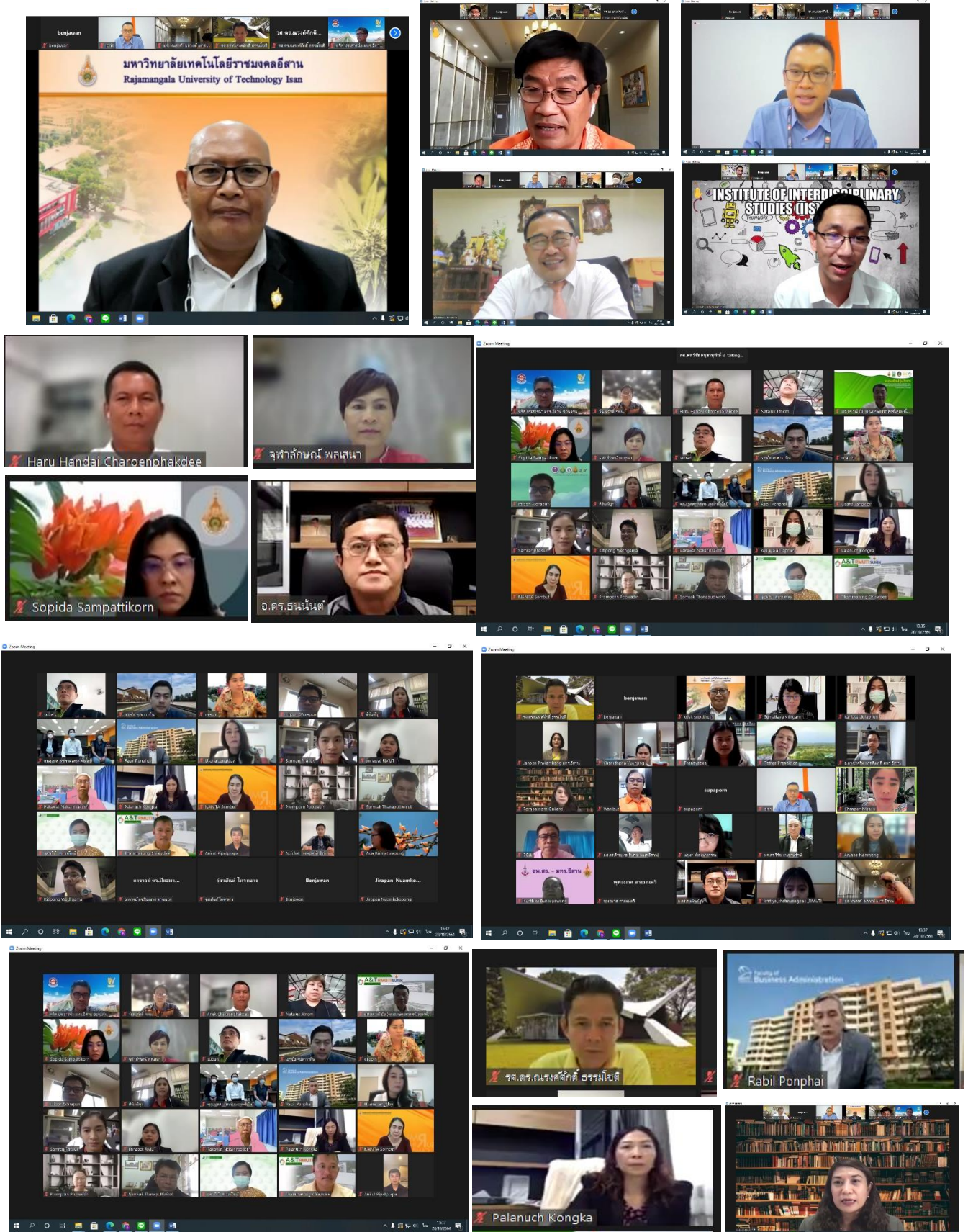
วัฒนธรรมองค์กร
 "Changing And Sharing"

Participants: ยศวิทย์ นามอินทนิล, chanpen wongkalasin, Naronngsak Thammachot, kosit sriputhorn

การประชุมเพื่อจัดทำร่างยุทธศาสตร์การพัฒนามหาวิทยาลัยเทคโนโลยีราชมงคลอีสาน
สู่ความเป็นเลิศอย่างยั่งยืน ระยะ 5 ปี (พ.ศ.2565-2569) ในรูปแบบออนไลน์ วันที่ 19 ตุลาคม 2564
มีผู้เข้าประชุม 71 ท่าน คณบดี รองคณบดี ผอ.สำนัก สถาบัน กอง และผู้ปฏิบัติงานแผนของหน่วยงาน



การประชุมเพื่อจัดทำร่างยุทธศาสตร์การพัฒนามหาวิทยาลัยเทคโนโลยีราชมงคลอีสาน
สู่ความเป็นเลิศอย่างยั่งยืน ระยะ 5 ปี (พ.ศ.2565-2569) ในรูปแบบออนไลน์ วันที่ 28 ตุลาคม 2564
มีผู้เข้าประชุม 89 ท่าน คณะกรรมการจัดทำและประเมินยุทธศาสตร์การพัฒนามหาวิทยาลัยฯ



คำสั่งมหาวิทยาลัยเทคโนโลยีราชมงคลอีสาน
เรื่อง แต่งตั้งคณะกรรมการจัดทำและประเมินแผนยุทธศาสตร์การพัฒนา
มหาวิทยาลัยเทคโนโลยีราชมงคลอีสานสู่ความเป็นเลิศ ระยะ 5 ปี (พ.ศ.2565 - พ.ศ.2569)



คำสั่งมหาวิทยาลัยเทคโนโลยีราชมงคลอีสาน
ที่ ๐๙๓๓/๒๕๖๔
เรื่อง แต่งตั้งคณะกรรมการจัดทำและประเมินยุทธศาสตร์การพัฒนา
มหาวิทยาลัยเทคโนโลยีราชมงคลอีสานสู่ความเป็นเลิศ ระยะ ๕ ปี (พ.ศ.๒๕๖๕ - พ.ศ.๒๕๖๙)

.....
เพื่อให้การดำเนินการในการจัดทำยุทธศาสตร์พัฒนามหาวิทยาลัยเทคโนโลยีราชมงคลอีสาน
สู่ความเป็นเลิศ ระยะ ๕ ปี (พ.ศ.๒๕๖๕ - พ.ศ.๒๕๖๙) ดำเนินไปด้วยความเรียบร้อย อย่างมีประสิทธิภาพ
และประสิทธิผล

อาศัยอำนาจตามความในมาตรา ๒๔ และ มาตรา ๒๗ แห่งพระราชบัญญัติมหาวิทยาลัยเทคโนโลยี
ราชมงคล พ.ศ.๒๕๔๘ จึงแต่งตั้งคณะกรรมการจัดทำและประเมินยุทธศาสตร์พัฒนามหาวิทยาลัย
เทคโนโลยีราชมงคลอีสานสู่ความเป็นเลิศ ระยะ ๕ ปี (พ.ศ.๒๕๖๕ - พ.ศ.๒๕๖๙) ดังรายชื่อต่อไปนี้

๑. คณะกรรมการอำนวยการ

มีหน้าที่ อำนวยการความสะดวก ให้คำปรึกษา ข้อเสนอแนะ และควบคุมดูแลให้การดำเนินงาน
เป็นไปด้วยความเรียบร้อย

อธิการบดีมหาวิทยาลัยเทคโนโลยีราชมงคลอีสาน	ประธานกรรมการ
รองอธิการบดีฝ่ายบริหารและพัฒนาทรัพยากรมนุษย์	กรรมการ
รองอธิการบดีฝ่ายวิชาการและวิเทศสัมพันธ์	กรรมการ
รองอธิการบดีฝ่ายวิจัย พัฒนานวัตกรรม และบริการวิชาการ	กรรมการ
รองอธิการบดีฝ่ายกิจการนักศึกษาและศิษย์เก่าสัมพันธ์	กรรมการ
รองอธิการบดีฝ่ายเทคโนโลยีดิจิทัล สารสนเทศ และกิจการสภามหาวิทยาลัย	กรรมการ
รองอธิการบดีฝ่ายกิจการพิเศษ	กรรมการ
รองอธิการบดีประจำวิทยาเขตสุรินทร์	กรรมการ
รองอธิการบดีประจำวิทยาเขตขอนแก่น	กรรมการ
รองอธิการบดีประจำวิทยาเขตสกลนคร	กรรมการ
รองอธิการบดีฝ่ายยุทธศาสตร์ นโยบายและแผน	กรรมการและเลขานุการ

๒. คณะกรรมการดำเนินงาน

มีหน้าที่ ดำเนินการจัดเตรียมข้อมูล เพื่อการจัดทำและประเมินยุทธศาสตร์การพัฒนา มหาวิทยาลัยเทคโนโลยีราชมงคลอีสานสู่ความเป็นเลิศ ระยะ ๕ ปี (พ.ศ.๒๕๖๕-พ.ศ.๒๕๖๙) ให้เป็นไปด้วยความเรียบร้อย

มหาวิทยาลัยเทคโนโลยีราชมงคลอีสาน นครราชสีมา

อธิการบดีมหาวิทยาลัยเทคโนโลยีราชมงคลอีสาน	ที่ปรึกษา
รองอธิการบดีฝ่ายยุทธศาสตร์ นโยบายและแผน	ประธานกรรมการ
รองอธิการบดีฝ่ายบริหารและพัฒนาทรัพยากรมนุษย์	กรรมการ
รองอธิการบดีฝ่ายวิชาการและวิเทศสัมพันธ์	กรรมการ
รองอธิการบดีฝ่ายวิจัย พัฒนานวัตกรรม และบริการวิชาการ	กรรมการ
รองอธิการบดีฝ่ายกิจการนักศึกษาและศิษย์เก่าสัมพันธ์	กรรมการ
รองอธิการบดีฝ่ายเทคโนโลยีดิจิทัล สารสนเทศ และกิจการสภามหาวิทยาลัย	กรรมการ
รองอธิการบดีฝ่ายกิจการพิเศษ	กรรมการ
ผู้ช่วยอธิการบดี	กรรมการ
คณบดีคณะบริหารธุรกิจ	กรรมการ
คณบดีคณะวิทยาศาสตร์และศิลปศาสตร์	กรรมการ
คณบดีคณะวิศวกรรมศาสตร์และสถาปัตยกรรมศาสตร์	กรรมการ
คณบดีคณะศิลปกรรมและออกแบบอุตสาหกรรม	กรรมการ
คณบดีสถาบันสหสรรพศาสตร์	กรรมการ
ผู้อำนวยการสำนักวิทยบริการและเทคโนโลยีสารสนเทศ	กรรมการ
ผู้อำนวยการสำนักส่งเสริมวิชาการและงานทะเบียน	กรรมการ
ผู้อำนวยการสถาบันวิจัยและพัฒนา	กรรมการ
ผู้อำนวยการสำนักงานอธิการบดี	กรรมการ
รองคณบดีฝ่ายแผนและประกันคุณภาพการศึกษา คณะบริหารธุรกิจ	กรรมการ
รองคณบดีฝ่ายแผนและประกันคุณภาพการศึกษา คณะวิทยาศาสตร์และศิลปศาสตร์	กรรมการ
รองคณบดีฝ่ายแผนและประกันคุณภาพการศึกษา คณะวิศวกรรมศาสตร์และสถาปัตยกรรมศาสตร์	กรรมการ
รองคณบดีฝ่ายแผนและประกันคุณภาพการศึกษา คณะศิลปกรรมและออกแบบอุตสาหกรรม	กรรมการ
ดร.ภาควงุมิ หมี่เงิน คณะบริหารธุรกิจ	กรรมการ

ผู้อำนวยการกองกลาง	กรรมการ
ผู้อำนวยการกองคลัง	กรรมการ
ผู้อำนวยการกองบริหารงานบุคคล	กรรมการ
ผู้อำนวยการกองพัฒนานักศึกษา	กรรมการ
ผู้อำนวยการกองนโยบายและแผน	กรรมการ
ผู้อำนวยการสถาบันชุมชนะวันเพื่อการพัฒนาธุรกิจเอสเอ็มอีอย่างยั่งยืน	กรรมการ
ผู้อำนวยการสถาบันบริการวิชาการแห่งมหาวิทยาลัยเทคโนโลยีราชมงคลอีสาน	กรรมการ
หัวหน้าศูนย์ศึกษานานาชาติ	กรรมการ
หัวหน้าศูนย์การศึกษาหนองระเวียง	กรรมการ
หัวหน้าศูนย์อนุรักษ์และพัฒนารัพยากรฯ	กรรมการ
หัวหน้าสำนักงานกฎหมาย	กรรมการ
หัวหน้าสำนักงานบริหารสินทรัพย์	กรรมการ
หัวหน้าสำนักงานกิจการสภาของมหาวิทยาลัย	กรรมการ
วิทยาเขตสุรินทร์	
รองอธิการบดีประจำวิทยาเขตสุรินทร์	กรรมการ
คณบดีคณะเกษตรศาสตร์และเทคโนโลยี	กรรมการ
คณบดีคณะเทคโนโลยีการจัดการ	กรรมการ
ผู้อำนวยการสำนักงานวิทยาเขตสุรินทร์	กรรมการ
รองคณบดีฝ่ายแผนและประกันคุณภาพการศึกษา	กรรมการ
คณะเกษตรศาสตร์และเทคโนโลยี	
รองคณบดีฝ่ายแผนและประกันคุณภาพการศึกษา	กรรมการ
คณะเทคโนโลยีการจัดการ	
หัวหน้างานบริหารทรัพยากร	กรรมการ
วิทยาเขตขอนแก่น	
รองอธิการบดีประจำวิทยาเขตขอนแก่น	กรรมการ
คณบดีคณะครุศาสตร์อุตสาหกรรม	กรรมการ
คณบดีคณะวิศวกรรมศาสตร์	กรรมการ
คณบดีคณะบริหารธุรกิจและเทคโนโลยีสารสนเทศ	กรรมการ
ผู้อำนวยการสำนักงานวิทยาเขตขอนแก่น	กรรมการ
รองคณบดีฝ่ายแผนและประกันคุณภาพการศึกษา	กรรมการ
คณะครุศาสตร์อุตสาหกรรม	
รองคณบดีฝ่ายแผนและประกันคุณภาพการศึกษา	กรรมการ
คณะวิศวกรรมศาสตร์	

รองคณบดีฝ่ายแผนและประกันคุณภาพการศึกษา	กรรมการ
คณะบริหารธุรกิจและเทคโนโลยีสารสนเทศ	
หัวหน้างานบริหารทรัพยากร	กรรมการ
วิทยาเขตสกลนคร	
รองอธิการบดีประจำวิทยาเขตสกลนคร	กรรมการ
คณบดีคณะอุตสาหกรรมและเทคโนโลยี	กรรมการ
คณบดีคณะทรัพยากรธรรมชาติ	กรรมการ
ผู้อำนวยการสำนักงานวิทยาเขตสกลนคร	กรรมการ
ผู้อำนวยการโรงพยาบาลการแพทย์แผนไทยสกลนคร หลวงปู่แป็บ สุภัทโท	กรรมการ
ผู้อำนวยการสถาบันวิจัยและพัฒนาัญชา กล้วยง และสมุนไพร ฯ	กรรมการ
รองคณบดีฝ่ายแผนและประกันคุณภาพการศึกษา	กรรมการ
คณะอุตสาหกรรมและเทคโนโลยี	
รองคณบดีฝ่ายแผนและประกันคุณภาพการศึกษา	กรรมการ
คณะทรัพยากรธรรมชาติ	
หัวหน้างานบริหารทรัพยากร	กรรมการ
มหาวิทยาลัยเทคโนโลยีราชมงคลอีสาน นครราชสีมา	
ผู้ช่วยอธิการบดีด้านแผนยุทธศาสตร์ของมหาวิทยาลัย	กรรมการและเลขานุการ
ผู้อำนวยการกองนโยบายและแผน	กรรมการและผู้ช่วยเลขานุการ
หัวหน้างานนโยบายและแผนยุทธศาสตร์	กรรมการและผู้ช่วยเลขานุการ

ทั้งนี้ ตั้งแต่วันที่ ๒๑ กรกฎาคม พ.ศ.๒๕๖๔

สั่ง ณ วันที่ ๒๑ กรกฎาคม พ.ศ.๒๕๖๔



(รองศาสตราจารย์ ดร. โฆษิต ศรีภูธร)

รักษาราชการแทน อธิการบดีมหาวิทยาลัยเทคโนโลยีราชมงคลอีสาน

มติ คณะกรรมการบริหารมหาวิทยาลัยเทคโนโลยีราชมงคลธัญบุรี (CEO) ครั้งที่ 11/2564

การประชุมคณะกรรมการบริหารมหาวิทยาลัยเทคโนโลยีราชมงคลธัญบุรี (CEO)

ครั้งที่ ๑๑/๒๕๖๔

วันอังคารที่ ๒ พฤศจิกายน ๒๕๖๔

ผ่านระบบสื่ออิเล็กทรอนิกส์ (Zoom Meeting)

มหาวิทยาลัยเทคโนโลยีราชมงคลธัญบุรี

วาระที่ ๕.๑.๔ พิจารณาร่างยุทธศาสตร์การพัฒนามหาวิทยาลัยเทคโนโลยีราชมงคลธัญบุรี
สู่ความเป็นเลิศอย่างยั่งยืน ระยะ ๕ ปี พ.ศ. ๒๕๖๕ – พ.ศ. ๒๕๖๙
(โดย รองอธิการบดีฝ่ายยุทธศาสตร์ นโยบายและแผน)

ตามหลักเกณฑ์การดำเนินงานของระบบการบริหารคุณภาพ ISO๙๐๐๑:๒๐๑๕ PM-๒๒ คู่มือ
ขั้นตอนการทำงาน การจัดทำแผนยุทธศาสตร์/แผนปฏิบัติการ ประจำปีงบประมาณ ซึ่งมีกระบวนการของการ
จัดทำแผนยุทธศาสตร์การพัฒนามหาวิทยาลัยเทคโนโลยีราชมงคลธัญบุรี ต้องนำร่างยุทธศาสตร์การพัฒนามหาวิทยาลัยเทคโนโลยีราชมงคลธัญบุรี

จึงเสนอต่อคณะกรรมการฯ เพื่อพิจารณาและให้ข้อเสนอแนะต่อการดำเนินงานดังกล่าว
เพื่อนำข้อเสนอแนะไปปรับปรุงแก้ไขให้เกิดผลสัมฤทธิ์ในการจัดทำยุทธศาสตร์การพัฒนามหาวิทยาลัย
เทคโนโลยีราชมงคลธัญบุรีต่อไป

มติที่ประชุม เห็นชอบ



(ดร.ศิริลักษณ์ จันทร์สว่าง)

ผู้อำนวยการสำนักงานอธิการบดี

กรรมการและเลขานุการ

มหาวิทยาลัยเทคโนโลยีราชมงคลอีสาน

744 ถ.สุรนารายณ์ อ.เมือง จ.นครราชสีมา 30000

โทรศัพท์ : 044-233000 โทรสาร : 044-233052 อีเมล : info@rmuti.ac.th