



แผนยุทธศาสตร์การพัฒนา มหาวิทยาลัยเทคโนโลยีราชมงคลอีสาน ระยะ 5 ปี (พ.ศ.2560 - พ.ศ.2564) STRATEGIC PLAN RMUTI



ฉบับปรับปรุงครั้งที่ 1 ผ่านการประชุมสภามหาวิทยาลัยเทคโนโลยีราชมงคลอีสาน
ครั้งที่ 2/2561 วันที่ 21 กุมภาพันธ์ 2561

คำนำ

มหาวิทยาลัยเทคโนโลยีราชมงคลอีสาน ได้ดำเนินการจัดทำแผนยุทธศาสตร์การพัฒนามหาวิทยาลัยเทคโนโลยีราชมงคลอีสาน ระยะ 5 ปี พ.ศ.2560- พ.ศ.2564 เพื่อให้มหาวิทยาลัยฯ มีกรอบแนวทางกำหนดทิศทางการดำเนินการพัฒนามหาวิทยาลัยในช่วง 5 ปี โดยมุ่งดำเนินงานสนองนโยบายและเป้าหมายของการพัฒนาประเทศ ให้ความสำคัญกับการเชื่อมโยงแผนยุทธศาสตร์ชาติ 20 ปี (พ.ศ.2560-2579) สอดคล้องกับแผนพัฒนาเศรษฐกิจและสังคมแห่งชาติ ฉบับที่ 12 (พ.ศ.2560 - พ.ศ.2564) นโยบายรัฐบาล แผนพัฒนากระทรวงศึกษาธิการ ฉบับที่ 12 (พ.ศ.2560- พ.ศ.2564) และแผนพัฒนาการศึกษาระดับอุดมศึกษา สำนักงานคณะกรรมการการอุดมศึกษา กระทรวงศึกษาธิการฉบับที่ 12 (พ.ศ.2560- พ.ศ.2564)

การจัดทำแผนยุทธศาสตร์การพัฒนามหาวิทยาลัยเทคโนโลยีราชมงคลอีสาน ระยะ 5 ปี (พ.ศ.2560- พ.ศ.2564) เป็นการจัดทำแผน โดยคณะกรรมการอำนวยการ และ คณะกรรมการดำเนินงานจากตัวแทนผู้บริหารของมหาวิทยาลัยฯ ที่ นครราชสีมา และวิทยาเขต 4 วิทยาเขต คือ วิทยาเขตสุรินทร์ วิทยาเขตขอนแก่น วิทยาเขตสกลนคร และวิทยาเขตร้อยเอ็ด ณ พงษ์เกล้าฯ รั้งให้ จัดให้มีช่องทางการระดมความคิดเห็นอย่างกว้างขวางและหลากหลาย ไม่ว่าจะเป็นการรับฟังความคิดเห็นและข้อเสนอแนะจากสภามหาวิทยาลัย บุคลากรสายวิชาการ สายสนับสนุน นักศึกษา รวมทั้งศิษย์เก่า ผู้นำชุมชน และผู้มีส่วนได้ส่วนเสีย ให้มีส่วนร่วมในการจัดทำ และกำหนดทิศทางการพัฒนา โดยให้ความสำคัญกับการวิเคราะห์สภาพแวดล้อมภายในและภายนอกมหาวิทยาลัย เพื่อทำการกำหนดประเด็นยุทธศาสตร์ เป้าประสงค์ ตัวชี้วัด กลยุทธ์ และกิจกรรม/โครงการ ไว้เป็นกรอบการดำเนินงานอย่างชัดเจน เพื่อนำมหาวิทยาลัยฯ ไปสู่ความสำเร็จตามเป้าหมายที่ได้กำหนดไว้

มหาวิทยาลัยเทคโนโลยีราชมงคลอีสาน หวังเป็นอย่างยิ่งว่า เอกสารแผนยุทธศาสตร์การพัฒนามหาวิทยาลัยเทคโนโลยีราชมงคลอีสาน ระยะ 5 ปี (พ.ศ.2560-2564) เล่มนี้ จะได้ถูกนำลงสู่การปฏิบัติอย่างเป็นรูปธรรม และช่วยเสริมสร้างความเข้าใจเกี่ยวกับทิศทางการปฏิบัติ และการพัฒนามหาวิทยาลัย ซึ่งความสำเร็จของแผนยุทธศาสตร์การพัฒนามหาวิทยาลัยฯ นี้ ขึ้นอยู่กับความร่วมมืออย่างดียิ่งของบุคลากรทุกระดับ ทุกงาน ในมหาวิทยาลัยฯที่เกี่ยวข้อง ที่จะนำแผนไปปฏิบัติอย่างจริงจัง อันจะส่งผลให้มหาวิทยาลัยเทคโนโลยีราชมงคลอีสานบรรลุเป้าหมายการเป็นมหาวิทยาลัยผลิตบัณฑิตนักปฏิบัติที่มีพลังนวัตกรรม เพื่อพัฒนาสังคม มั่นคง มั่งคั่ง ยั่งยืน สืบไป

กองนโยบายและแผน

มหาวิทยาลัยเทคโนโลยีราชมงคลอีสาน

สารบัญ

	หน้า
บทสรุปสำหรับผู้บริหาร	1
บทที่ 1 ข้อมูลพื้นฐาน	2
➤ ข้อมูลพื้นฐาน ประวัติมหาวิทยาลัยเทคโนโลยีราชมงคลอีสาน	2
➤ โครงสร้างหน่วยงาน	6
➤ อัตลักษณ์บัณฑิต เอกลักษณ์มหาวิทยาลัยฯ	7
➤ คุณลักษณะบัณฑิตที่พึงประสงค์ คุณลักษณะของนักศึกษา	7
บทที่ 2 กรอบการวางแผนยุทธศาสตร์มหาวิทยาลัยเทคโนโลยีราชมงคลอีสาน	8
➤ ประเด็นหลักในกระบวนการวางแผนยุทธศาสตร์มหาวิทยาลัย	8
➤ การเชื่อมโยงยุทธศาสตร์ชาติ 20 ปี แผนพัฒนาเศรษฐกิจและสังคมแห่งชาติ ฉบับที่ 12 ยุทธศาสตร์กระทรวงศึกษาธิการ ฉบับที่ 12 ยุทธศาสตร์มหาวิทยาลัยเทคโนโลยีราชมงคลอีสาน	10
บทที่ 3 บริบททางยุทธศาสตร์ระดับโลก และ ระดับชาติ	11
➤ บริบทการเปลี่ยนแปลงระดับโลก	11
➤ บริบทการเปลี่ยนแปลงในระดับชาติ	15
➤ แนวทางการปรับเปลี่ยนยุทธศาสตร์ มทร.อีสาน (Re-Profiling , RMUTI)	19
บทที่ 4 แผนยุทธศาสตร์การพัฒนามหาวิทยาลัยเทคโนโลยีราชมงคลอีสาน	22
➤ ปรัชญา ปณิธาน วิสัยทัศน์ พันธกิจ ค่านิยมหลัก	22
➤ ประเด็นยุทธศาสตร์ และ เป้าประสงค์	23
➤ Strategy Road Map , RMUTI	24
➤ แผนที่ยุทธศาสตร์มหาวิทยาลัยเทคโนโลยีราชมงคลอีสาน	25
➤ ตัวชี้วัด ค่าเป้าหมาย กลยุทธ์ ผู้รับผิดชอบ	26
➤ ตัวอย่าง โครงการ/กิจกรรม ที่ออกแบบเพื่อขับเคลื่อนยุทธศาสตร์	39
บทที่ 5 ภาคผนวก	48
➤ การวิเคราะห์ปัจจัยภายในและปัจจัยภายนอก	49
➤ ภาพกิจกรรมกระบวนการในการจัดทำแผนยุทธศาสตร์การพัฒนาศึกษา	53
➤ คำสั่งแต่งตั้งคณะกรรมการจัดทำและประเมินแผนยุทธศาสตร์ฯ	56
➤ มติคณะกรรมการบริหารมหาวิทยาลัยเทคโนโลยีราชมงคลอีสาน	61
➤ มติคณะกรรมการสภามหาวิทยาลัยเทคโนโลยีราชมงคลอีสาน	62

บทสรุปสำหรับผู้บริหาร

จากกรอบแผนพัฒนาการศึกษาระยะ 15 ปี (พ.ศ.2551 – พ.ศ.2565) ของมหาวิทยาลัยเทคโนโลยีราชมงคลอีสาน ได้กำหนดทิศทาง การพัฒนามหาวิทยาลัยฯ ไว้อย่างชัดเจน และเพื่อให้การบริหารจัดการการดำเนินงานเป็นไปอย่างมีประสิทธิภาพ และเกิดประสิทธิผลอย่างเป็นรูปธรรม มหาวิทยาลัยฯ จึงได้จัดทำแผนยุทธศาสตร์การพัฒนามหาวิทยาลัยเทคโนโลยีราชมงคลอีสาน ฉบับที่ 1 ระยะ 4 ปี พ.ศ.2553 – พ.ศ.2556 ซึ่งผลการดำเนินงานประสบความสำเร็จเป็นอย่างดี และได้มีการนำผลสัมฤทธิ์ดังกล่าว มาปรับปรุงแก้ไขให้ดียิ่งขึ้น ดังปรากฏในแผนยุทธศาสตร์การพัฒนามหาวิทยาลัยเทคโนโลยีราชมงคลอีสาน ฉบับที่ 2 ระยะ 4 ปี พ.ศ.2557–พ.ศ.2560 และได้ปรับเปลี่ยนทิศทาง การพัฒนามหาวิทยาลัย (Reprofileing) ระยะ 5 ปี (พ.ศ. 2560-2564) โดยการปรับตำแหน่งจุดยืน (Repositioning) ปรับจุดเน้น (Refocusing) และปรับทิศทางของมหาวิทยาลัยใหม่ (Redirectioning) มีการจัดการประชุมเปิดกว้างอย่างอิสระ (Retreat) โดยการระดมความคิดเห็นจากคณะกรรมการสภามหาวิทยาลัยเทคโนโลยีราชมงคลอีสาน ผู้บริหารมหาวิทยาลัย สภาวิชาการ สภาคณาจารย์ ผู้ทรงคุณวุฒิที่เกี่ยวข้อง การรับฟังความคิดเห็นและข้อเสนอแนะจากบุคลากรสายวิชาการ สายสนับสนุน นักศึกษา รวมทั้งศิษย์เก่า และผู้นำชุมชน จนได้กรอบทิศทาง การพัฒนามหาวิทยาลัย ที่มุ่งสู่การเป็นมหาวิทยาลัยแห่งเทคโนโลยีและนวัตกรรม, มหาวิทยาลัยสีเขียว และมหาวิทยาลัยแห่งคุณธรรม อันนำไปสู่ความเป็น “มหาวิทยาลัยแห่งภูมิปัญญา” (Smart University) โดยกำหนดเป็นประเด็นยุทธศาสตร์ที่สำคัญทั้งหมด 4 ประเด็นยุทธศาสตร์ ดังนี้

ประเด็นยุทธศาสตร์ที่ 1 ผลิตและพัฒนาบัณฑิตนักปฏิบัติที่สอดคล้องกับยุทธศาสตร์ชาติ

ประเด็นยุทธศาสตร์ที่ 2 สร้างความเข้มแข็งของงานวิจัย พัฒนา และการต่อยอดสู่นวัตกรรมอย่างมีประสิทธิภาพ

ประเด็นยุทธศาสตร์ที่ 3 เสริมสร้างชุมชนนวัตกรรม (Communities of Innovation) เพื่อยกระดับคุณภาพชีวิตและรายได้ของชุมชนในพื้นที่

ประเด็นยุทธศาสตร์ที่ 4 ปฏิรูประบบบริหารจัดการมหาวิทยาลัยไปสู่ความเป็นเลิศในยุคดิจิทัล

แผนยุทธศาสตร์การพัฒนามหาวิทยาลัยฉบับนี้ เป็นแผนยุทธศาสตร์ที่เกิดจากการมีส่วนร่วมของทุกฝ่าย อันเป็นแรงผลักดันสำคัญต่อการขับเคลื่อนมหาวิทยาลัย ให้บรรลุเป้าหมายอย่างแท้จริง และเป็นส่วนหนึ่งในการพัฒนาปรับปรุงแผนยุทธศาสตร์การพัฒนามหาวิทยาลัยเทคโนโลยีราชมงคลอีสาน ฉบับที่ 3 ระยะ 5 ปี พ.ศ.2560-2564

ทั้งนี้ สภามหาวิทยาลัยเทคโนโลยีราชมงคลอีสาน ได้มีมติเห็นชอบ เมื่อวันที่ 21 กุมภาพันธ์ 2561 แล้วนั้น คณะกรรมการหวังเป็นอย่างยิ่งว่าแผนยุทธศาสตร์การพัฒนามหาวิทยาลัยเทคโนโลยีราชมงคลอีสาน ฉบับที่ 3 ระยะ 5 ปี พ.ศ.2560-2564 จะเป็นแผนยุทธศาสตร์ที่สำคัญที่จะนำพามหาวิทยาลัยเทคโนโลยีราชมงคลอีสาน สู่การเปลี่ยนแปลง ที่มั่นคง มั่งคั่ง ยั่งยืน รองรับสถานการณ์การเปลี่ยนแปลงของโลก นโยบายรัฐบาล เพื่อประโยชน์ต่อการพัฒนาประเทศอย่างยั่งยืน สืบไป

บทที่ 1 ข้อมูลพื้นฐาน



ตราประจำมหาวิทยาลัยเทคโนโลยีราชมงคลอีสาน

ภายในวงกลมเป็นรูปดอกบัวบาน 8 กลีบล้อมรอบ ดอกบัวบาน 8 กลีบหมายถึงทางแห่งความสำเร็จมรรค 8 และความสดชื่นเบิกบานก่อให้เกิดปัญญาแผ่ขจรไปทั่วสารทิศ ภายใต้ดอกบัวเป็นดวงตราพระราชลัญจกรบรรจุอยู่ หมายถึง สัญลักษณ์และเครื่องหมายประจำองค์พระมหากษัตริย์ของรัชกาลที่ 9 ซึ่งพระองค์เป็นผู้พระราชทานนามว่า "มหาวิทยาลัยเทคโนโลยีราชมงคล" บนตรารูปวงกลม มีพระมหาพิชัยมงกุฎครอบ และมีเลข 9 อยู่ หมายถึง รัชกาลที่ 9 ด้านล่างของตรารูปวงกลมทำพื้กรอบโค้งรองรับ ชื่อ "มหาวิทยาลัยเทคโนโลยีราชมงคลอีสาน" คั่นปิดหัวท้ายของกรอบด้วย ลวดลายดอกไม้ พื้มีพื้ประจำยามทั้งสองข้าง หมายถึง ความเจริญรุ่งเรือง แจ่มใส เบิกบาน มหาวิทยาลัยเทคโนโลยีราชมงคล หมายความว่า มหาวิทยาลัยอันเป็นมงคลแห่งพระราช



สีประจำมหาวิทยาลัยเทคโนโลยีราชมงคลอีสาน คือ สีแสด



ต้นไม้ประจำมหาวิทยาลัย คือ ต้นแคแสด เป็นต้นไม้ที่มีดอกสีแสด ขึ้นง่าย โตเร็ว เจริญเติบโตได้ทุกพื้นที่ ทุกภาค

ประวัติมหาวิทยาลัยเทคโนโลยีราชมงคลอีสาน

มหาวิทยาลัยเทคโนโลยีราชมงคลอีสาน เกิดขึ้นตามพระราชบัญญัติมหาวิทยาลัยเทคโนโลยีราชมงคล พ.ศ.2548 เหตุผล โดยที่มาตรา 36 แห่งพระราชบัญญัติการศึกษาแห่งชาติ พ.ศ. 2542 บัญญัติให้สถานศึกษาของรัฐที่จัดการศึกษา ระดับปริญญาเป็นนิติบุคคล เพื่อให้สถานศึกษาของรัฐดำเนินกิจการได้โดยอิสระสามารถพัฒนาระบบบริหาร และการจัดการที่เป็นของตนเอง มีความคล่องตัว มีเสรีภาพทางวิชาการและอยู่ภายใต้การกำกับดูแลของสภามหาวิทยาลัยฯ ดังนั้น สมควรจัดตั้งมหาวิทยาลัยเทคโนโลยีราชมงคล จำนวน 9 แห่ง ขึ้นแทนสถาบันเทคโนโลยีราชมงคล และมหาวิทยาลัยเทคโนโลยีราชมงคลอีสาน เป็นหนึ่งในจำนวนมหาวิทยาลัยเทคโนโลยีราชมงคลทั้ง 9 แห่ง เป็นสถาบันอุดมศึกษาของรัฐที่เน้นด้านวิชาชีพและเทคโนโลยี ที่มีวัตถุประสงค์ให้การศึกษา ส่งเสริมวิชาการและวิชาชีพชั้นสูงที่มุ่งเน้นการปฏิบัติ ทำการสอน ทำการวิจัย ผลิตครุวิชาชีพ ให้บริการทางวิชาการในด้านวิทยาศาสตร์และเทคโนโลยี และทำนุบำรุงศิลปและวัฒนธรรม โดยต่อยอดให้ผู้สำเร็จการอาชีวศึกษามีโอกาสในการศึกษาต่อด้านวิชาชีพจนถึงระดับปริญญา

- วันที่ 27 กุมภาพันธ์ พ.ศ. 2518 ได้มีการประกาศพระราชบัญญัติวิทยาลัยเทคโนโลยีและอาชีวศึกษา ในราชกิจจานุเบกษา ฉบับพิเศษ เล่ม 92 ตอนที่ 48 หน้า 1
- วันที่ 16 กรกฎาคม พ.ศ. 2527 วิทยาลัยฯ ได้รับการอนุเคราะห์จากกรมธนารักษ์ได้อนุเคราะห์จัดสรรที่ดินบริเวณคลองหก ฝั่งตะวันตก อำเภอคลองหลวง จังหวัดปทุมธานี โฉนดเลขที่ 706 เนื้อที่ 610-3-41 ไร่ และบริเวณคลองรังสิตฝั่งเหนือ อำเภอธัญบุรี จังหวัดปทุมธานี โฉนดเลขที่ 39 เนื้อที่ 109-3-04 เพื่อก่อสร้างศูนย์กลางการศึกษาระดับปริญญา
- พ.ศ. 2528 เริ่มขยายการจัดการศึกษาระดับปริญญาตรีในวิทยาเขตต่าง ๆ
- วันที่ 15 กันยายน พ.ศ. 2531 พระบาทสมเด็จพระเจ้าอยู่หัวทรงพระกรุณาโปรดเกล้าฯ พระราชทานชื่อวิทยาลัยเทคโนโลยีและอาชีวศึกษาว่า “สถาบันเทคโนโลยีราชมงคล” และพระราชทานพระบรมราชานุญาตให้เชิญ พระราชลัญจกรประจำพระองค์และพระมหาพิชัยมงกุฎเป็นเครื่องหมายราชการของสถาบันฯ
- วันที่ 8 มกราคม พ.ศ. 2548 พระบาทสมเด็จพระเจ้าอยู่หัวทรงลงพระปรมาภิไธย ในพระราชบัญญัติมหาวิทยาลัยเทคโนโลยีราชมงคลและประกาศในราชกิจจานุเบกษา เล่ม 122 ตอนที่ 6ก วันที่ 18 มกราคม พ.ศ. 2548 พระราชบัญญัติฉบับนี้ มีผลให้เกิดมหาวิทยาลัยเทคโนโลยีราชมงคล 9 แห่ง
- มหาวิทยาลัยเทคโนโลยีราชมงคลอีสาน ประกอบด้วย วิทยาเขต ในภาคตะวันออกเฉียงเหนือของประเทศไทย ประกอบด้วย

มหาวิทยาลัยเทคโนโลยีราชมงคลอีสาน นครราชสีมา

มีพื้นที่จำนวน 2,841 ไร่ แยกเป็น

- | | | |
|-----------------------------|-------|-----------|
| 1. ส่วนกลาง | จำนวน | 330 ไร่ |
| 2. ศูนย์การศึกษาหนองระเวียง | จำนวน | 2,500 ไร่ |
| 3. ศูนย์เทคโนโลยีชุมหะวัน | จำนวน | 11 ไร่ |

ปัจจุบันมี 4 คณะ/เทียบเท่าคณะ และ 5 โครงการจัดตั้ง/เทียบเท่าคณะ ได้แก่

- คณะบริหารธุรกิจ
- คณะวิทยาศาสตร์และศิลปศาสตร์
- คณะวิศวกรรมศาสตร์และสถาปัตยกรรมศาสตร์
- คณะศิลปกรรมและออกแบบอุตสาหกรรม
- โครงการจัดตั้งคณะนวัตกรรมการเกษตรและเทคโนโลยี
- โครงการจัดตั้งวิทยาลัยนวัตกรรมการวิชาชีพ
- โครงการจัดตั้งวิทยาลัยนานาชาติ
- โครงการจัดตั้งสถาบันอุตสาหกรรมการบินแห่งมหาวิทยาลัยเทคโนโลยีราชมงคลอีสาน
- โครงการจัดตั้งสถาบันระบบรางแห่งมหาวิทยาลัยเทคโนโลยีราชมงคลอีสาน

มหาวิทยาลัยเทคโนโลยีราชมงคลอีสาน วิทยาเขตสุรินทร์

มีพื้นที่ทั้งหมด จำนวน 2,300 ไร่

ปัจจุบันมี 2 คณะ/เทียบเท่าคณะ ได้แก่

- คณะเกษตรศาสตร์และเทคโนโลยี
- คณะเทคโนโลยีการจัดการ

มหาวิทยาลัยเทคโนโลยีราชมงคลอีสาน วิทยาเขตขอนแก่น

มีพื้นที่จำนวน 386 ไร่ แยกเป็น

- | | | |
|-------------------------|-------|---------|
| 1. ส่วนกลาง | จำนวน | 106 ไร่ |
| 2. พื้นที่การศึกษาโคกสี | จำนวน | 280 ไร่ |

ปัจจุบันมี 3 คณะ/เทียบเท่าคณะ และ 1 โครงการจัดตั้ง/เทียบเท่าคณะ ได้แก่

- คณะครุศาสตร์อุตสาหกรรม
- คณะวิศวกรรมศาสตร์
- คณะบริหารธุรกิจและเทคโนโลยีสารสนเทศ
- โครงการจัดตั้งวิทยาลัยไทยไมซ์สเตอร์แห่งมหาวิทยาลัยเทคโนโลยีราชมงคลอีสาน

มหาวิทยาลัยเทคโนโลยีราชมงคลอีสาน วิทยาเขตสกลนคร

มีพื้นที่จำนวน 1,873 ไร่ แยกเป็น

- | | |
|------------------------|-----------------|
| 1. ส่วนกลาง | จำนวน 293 ไร่ |
| 2. คณะทรัพยากรธรรมชาติ | จำนวน 1,580 ไร่ |

ปัจจุบันมี 2 คณะ/เทียบเท่าคณะ และ 1 โครงการจัดตั้ง/เทียบเท่าคณะ ได้แก่

- คณะอุตสาหกรรมและเทคโนโลยี
- คณะทรัพยากรธรรมชาติ
- โครงการจัดตั้งวิทยาลัยการแพทย์แผนไทยและแพทย์ทางเลือก

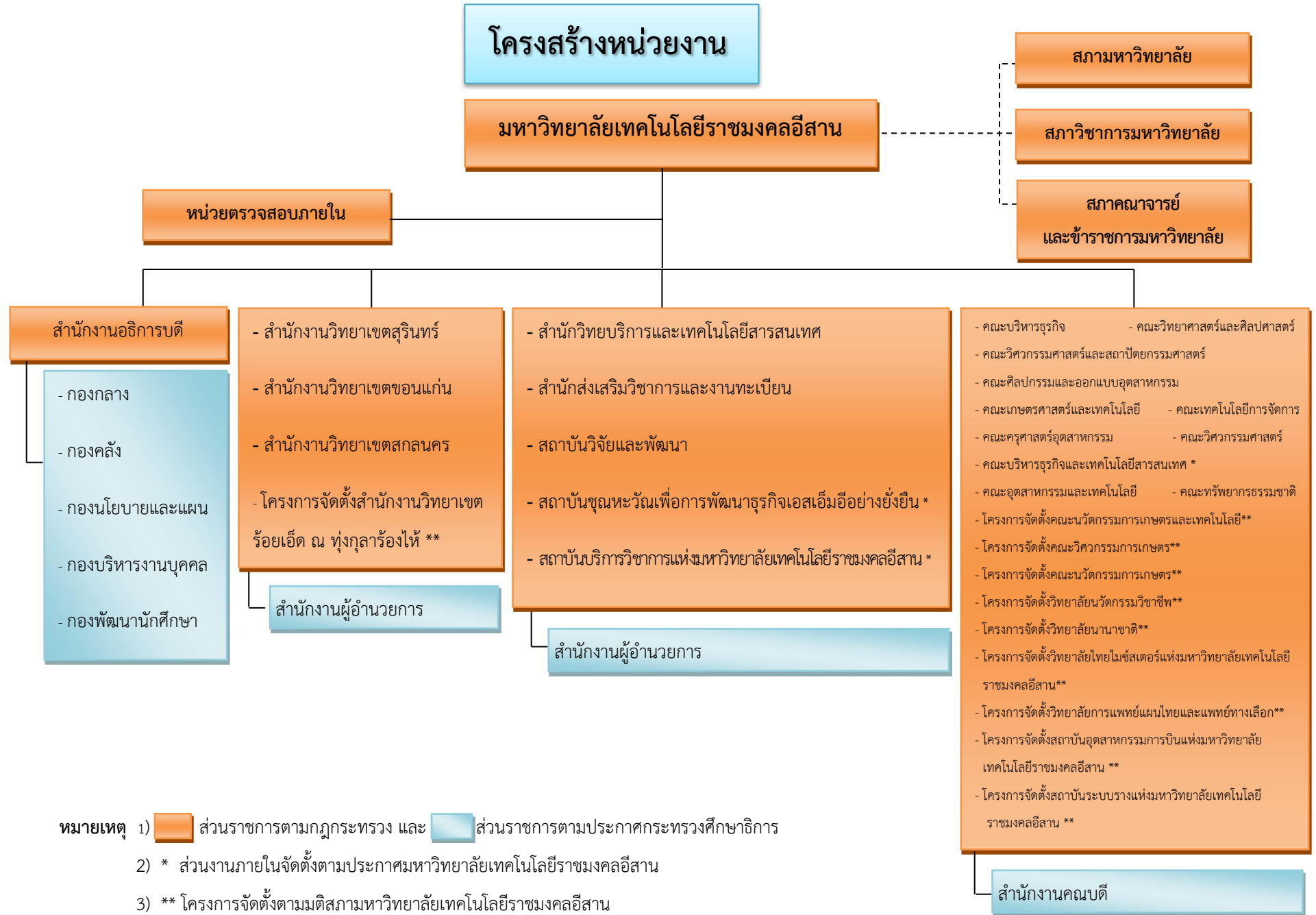
มหาวิทยาลัยเทคโนโลยีราชมงคลอีสาน โครงการจัดตั้งวิทยาเขตจังหวัดร้อยเอ็ด ณ พุ่งกุลาฮ่องไห้

มีพื้นที่จำนวน 1,750 ไร่ แยกเป็น

- | | |
|--|-----------------|
| 1. ส่วนกลาง | จำนวน 50 ไร่ |
| 2. ศูนย์เรียนรู้และแปลงสาธิตข้าวหอมมะลิอินทรีย์ GI พุ่งกุลาฮ่องไห้ | จำนวน 1,700 ไร่ |

มี 2 โครงการจัดตั้ง/เทียบเท่าคณะ ได้แก่

- โครงการจัดตั้งคณะวิศวกรรมศาสตร์
- โครงการจัดตั้งคณะนวัตกรรมการเกษตร



หมายเหตุ 1) ส่วนราชการตามกฎหมายกระทรวง และ ส่วนราชการตามประกาศกระทรวงศึกษาธิการ

2) * ส่วนงานภายในจัดตั้งตามประกาศมหาวิทยาลัยเทคโนโลยีราชมงคลอีสาน

3) ** โครงการจัดตั้งตามมติสภามหาวิทยาลัยเทคโนโลยีราชมงคลอีสาน

อัตลักษณ์บัณฑิตมหาวิทยาลัยเทคโนโลยีราชมงคลอีสาน

“บัณฑิตนักปฏิบัติที่มีความรับผิดชอบ”

เอกลักษณ์มหาวิทยาลัยเทคโนโลยีราชมงคลอีสาน

“มหาวิทยาลัยเทคโนโลยีแห่งการสร้างอาชีพเฉพาะทาง”

คุณลักษณะของนักศึกษามหาวิทยาลัยเทคโนโลยีราชมงคลอีสาน (Student Characteristics)

Technology Literacy	=	มีความรู้ทางเทคโนโลยี
Effective Communication	=	มีทักษะการติดต่อสื่อสาร
Collaboration	=	มีความร่วมมือกับส่วนรวม
Ethics and Morality	=	มีคุณธรรม และ จริยธรรม
Corporate Social Responsibility	=	มีความรับผิดชอบต่อสังคม
Professional skill	=	มีทักษะวิชาชีพ

คุณลักษณะบัณฑิตที่พึงประสงค์ (Graduates desired)

❖ ตามกรอบมาตรฐานคุณวุฒิระดับอุดมศึกษา

1. มีวินัย ซื่อสัตย์ และรับผิดชอบต่อตนเอง ครอบครัว วิชาชีพ สังคม และประเทศชาติ
2. มีความรู้และประสบการณ์การเรียนรู้ในสาขาวิชาที่ศึกษา สามารถปฏิบัติงานในสาขาวิชาชีพในสถานการณ์ต่าง ๆ ได้
3. มีความสามารถในการคิด วิเคราะห์ และริเริ่มสร้างสรรค์ โดยใช้ความรู้และประสบการณ์ ของตนในการแก้ไขปัญหาการทำงานได้
4. มีความสามารถในการปรับตัว การทำงานเป็นทีม มีภาวะผู้นำ มีการวางแผนการเรียนรู้ด้วยตนเอง
5. มีความสามารถในการใช้ภาษา และทักษะการวิเคราะห์เชิงตัวเลข ตลอดจนสามารถใช้ เทคโนโลยี คอมพิวเตอร์ และสารสนเทศในการสื่อสาร เพื่อการศึกษา และการปฏิบัติงานในวิชาชีพได้

❖ ตามอัตลักษณ์บัณฑิต

1. มีความรู้ ทักษะ และประสบการณ์ พร้อมปฏิบัติงานวิชาชีพ
2. สามารถพัฒนางานและแก้ปัญหางานเพื่อบรรลุเป้าหมายได้

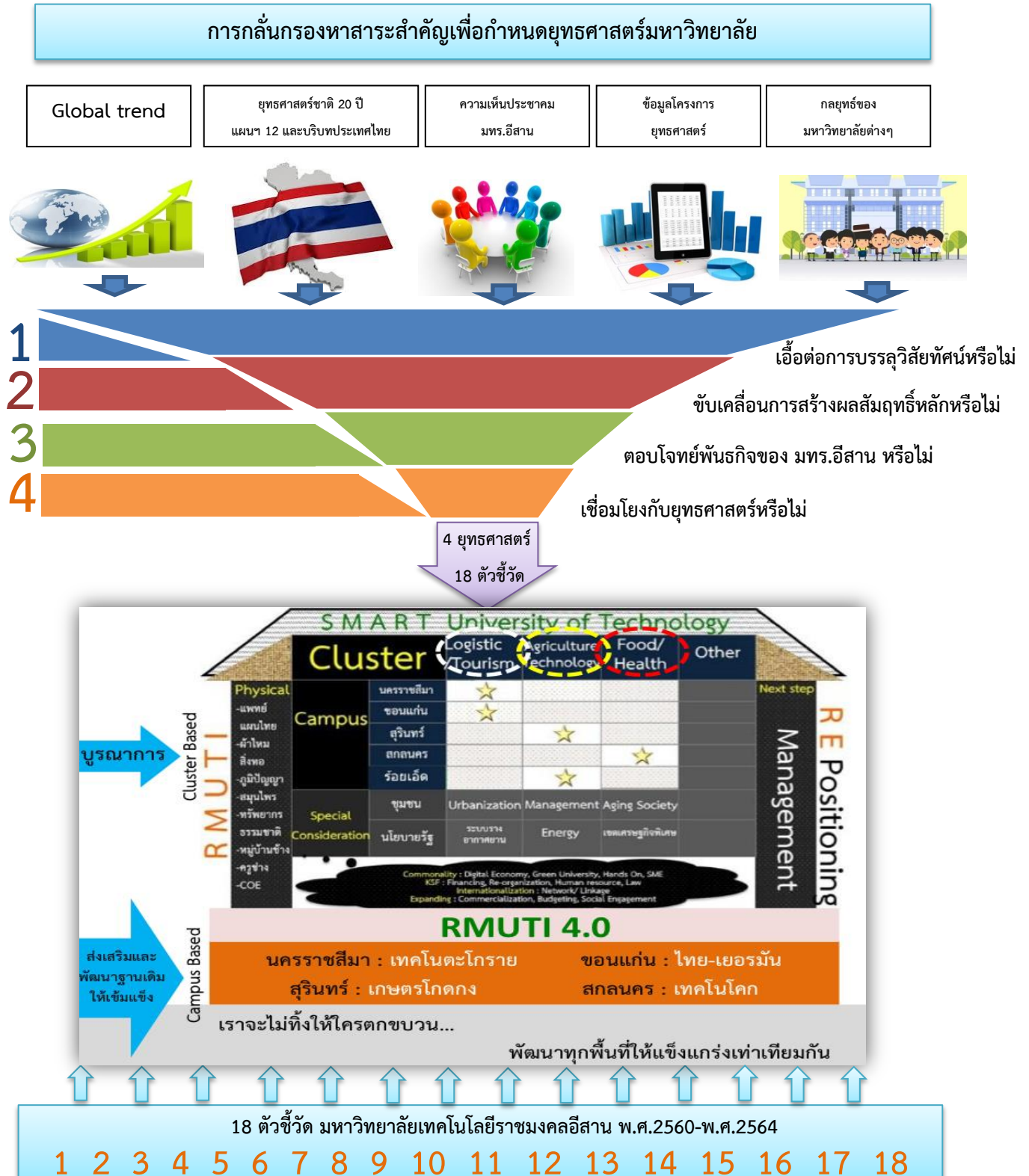
บทที่ 2 กรอบการวางแผนยุทธศาสตร์มหาวิทยาลัยเทคโนโลยีราชมงคลอีสาน

การวางแผนยุทธศาสตร์มหาวิทยาลัยเทคโนโลยีราชมงคลอีสาน พ.ศ.2560-2564 นี้ กำหนดขึ้นภายใต้บริบทแห่งความเปลี่ยนแปลงที่รวดเร็วและท้าทาย อีกทั้งคำนึงถึงบรรทัดฐานใหม่สำหรับสถาบันอุดมศึกษา เช่น “เศรษฐกิจแห่งความรู้” “โลกาภิวัตน์” และ “การจัดอันดับ” (หรือ Knowledge Economy , Globalization และ Ranking) ได้กลายมาเป็นกรอบที่กำหนดทิศทางการพัฒนาของมหาวิทยาลัย นอกจากนี้ยังมีประเด็นสำคัญอื่นที่ต้องพิจารณาประกอบการวางแผนยุทธศาสตร์ อันได้แก่ บทบาทของกิจกรรมทางวิชาการและผลกระทบต่อสังคมในวงกว้าง ตลอดจนการสร้างความร่วมมือระหว่างมหาวิทยาลัยและภาคส่วนอื่น ๆ ใน สังคม ทั้งภาครัฐ ภาคธุรกิจ เอกชน และภาคประชาสังคม เพื่อขับเคลื่อนและเปลี่ยนแปลงสังคมไปในทางที่ดีขึ้น

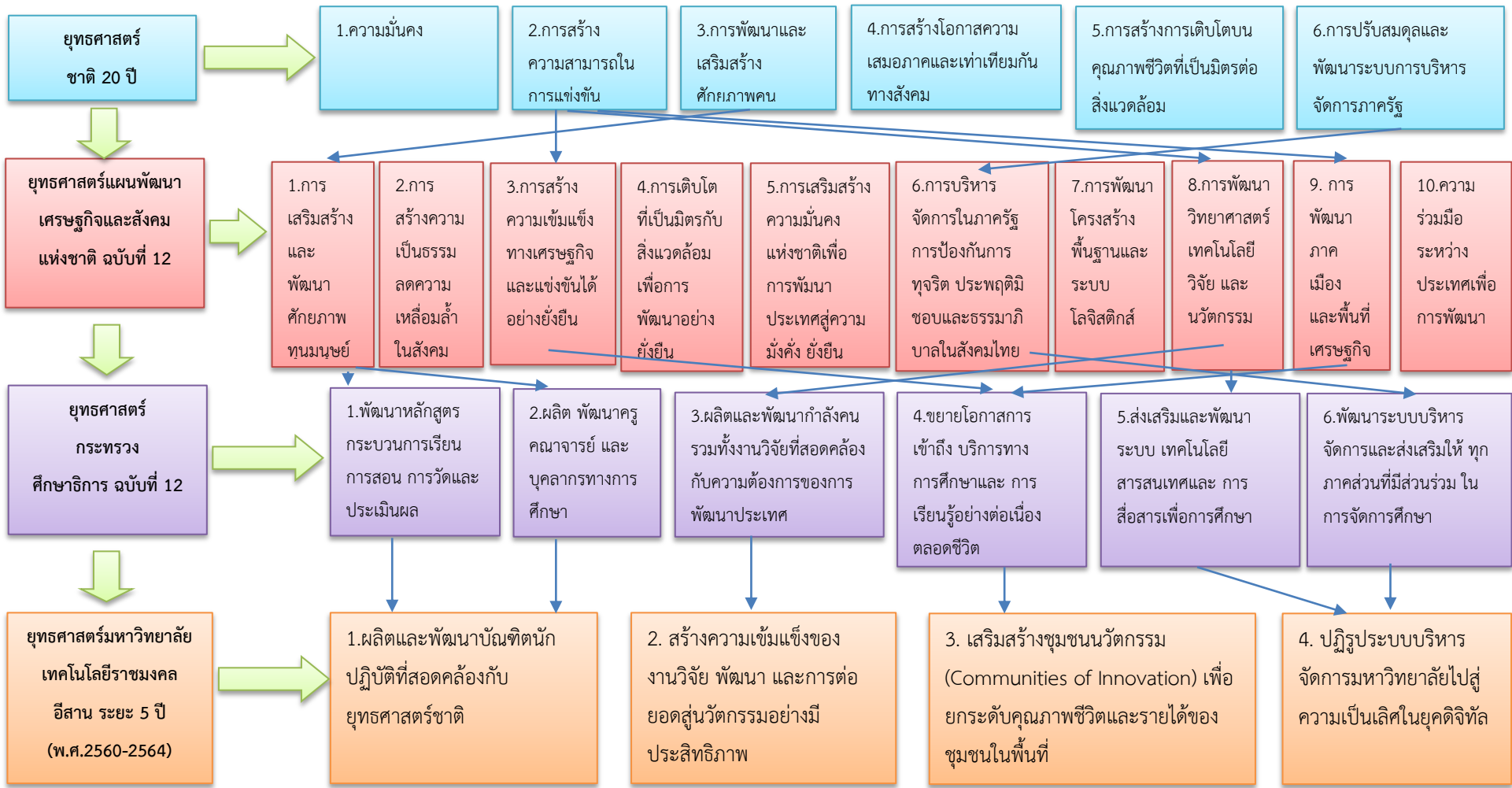
ประเด็นหลักในกระบวนการวางแผนยุทธศาสตร์มหาวิทยาลัย

- 1. Global Trend** การจะก้าวขึ้นไปเป็น World Class National University นั้นต้องพิจารณาถึงสถานการณ์ของโลกปัจจุบัน ที่ตระหนักถึงการเปลี่ยนแปลง ปัจจัยเสี่ยง ตลอดจนแนวโน้มสำคัญในศตวรรษที่ 21 ซึ่งวิเคราะห์ถึงแนวโน้มระดับโลก แนวโน้มการเปลี่ยนแปลงของโครงสร้างเศรษฐกิจ-สังคม-วัฒนธรรมของโลก การปรับตัวจากความหลากหลายที่มากขึ้น พร้อมนำมากำหนดทิศทางการพัฒนาที่สอดคล้องกับกระแสโลก
- 2. บริบทยุทธศาสตร์ชาติ 20 ปี** กรอบยุทธศาสตร์ชาติ ระยะ 20 ปี (พ.ศ.2560-2579) พิจารณาถึงการทำให้ประเทศ มีความมั่นคง มั่งคั่ง ยั่งยืน เป็นประเทศที่พัฒนาแล้วตามปรัชญาเศรษฐกิจพอเพียง นำไปสู่การพัฒนาให้คนไทยมีความสุขและตอบสนองต่อการบรรลุซึ่งผลประโยชน์แห่งชาติ ในการทำงานที่จะพัฒนาคุณภาพชีวิต สร้างรายได้ระดับสูงเป็นประเทศพัฒนาแล้ว และสร้างความสุขของคนไทย สังคมมีความมั่นคง เสมอภาคและเป็นธรรม ประเทศสามารถแข่งขันได้ในระบบเศรษฐกิจ
- 3. บริบทประเทศไทยและแผนพัฒนาเศรษฐกิจและสังคมแห่งชาติ ฉบับที่ 12** ในที่นี้จะพิจารณาถึงประเด็นท้าทายและเป้าหมายของประเทศ ซึ่งนำไปสู่การพัฒนาหลักสูตร และการจัดการเรียนการสอนให้สอดคล้องกับทักษะการเรียนรู้ในศตวรรษที่ 21 เน้นยกระดับนวัตกรรมในการจัดการเรียนการสอน พร้อมทั้งคำนึงถึงยุทธศาสตร์ของประเทศ และวางกรอบที่สอดคล้องประสานไปในทิศทางเดียวกัน
- 4. ความเห็นประชาคมมหาวิทยาลัยเทคโนโลยีราชมงคลอีสาน** เป็นข้อมูลที่มีคุณค่าเกี่ยวกับสภาพปัจจุบันของมหาวิทยาลัยฯ ซึ่งรวบรวมผ่านกิจกรรมการประสานพลัง มทร.อีสาน โดย อธิการบดี และผู้บริหาร ได้เข้าพบภาคเอกชน ภาครัฐ และภาคส่วนต่างๆ ของประชาคม มทร.อีสาน ทั้ง นักศึกษาปัจจุบัน ศิษย์เก่า คณาจารย์ บุคลากรทุกส่วนงานกว่า 1,000 ราย ได้รับข้อเสนอแนะและข้อคิดเห็น มากกว่า 400 รายการ สะท้อนให้เห็นถึงความเห็นอิสระทางความคิดและการเปิดรับข้อมูลจากทุกภาคส่วนมาประกอบการกำหนดทิศทางองค์กรอย่างแท้จริง
- 5. ข้อมูลโครงการยุทธศาสตร์** ซึ่งรวบรวมผ่านโครงการระดับมหาวิทยาลัยที่ออกแบบให้สามารถขับเคลื่อนยุทธศาสตร์หลักที่วางไว้อย่างมีประสิทธิภาพ ทั้งที่เกี่ยวข้องกับการเสริมเกราะ เพิ่มศักยภาพให้นักศึกษา การยกระดับคุณภาพการเรียนการสอน การพัฒนางานวิจัย งานนวัตกรรม ตลอดจนการสื่อสารและการสร้างประโยชน์สู่สังคมไทยและสังคมโลก

6. กลยุทธ์ของมหาวิทยาลัยต่างๆ ซึ่งเรียนรู้จากองค์กรชั้นนำทั้งในและต่างประเทศ โดยศึกษาข้อมูลกลยุทธ์ของสถาบันการศึกษาต่างๆ มากกว่า 200 กลยุทธ์ การ Retreat ของสภามหาวิทยาลัยฯ เพื่อนำมากำหนดแนวทางของมหาวิทยาลัยฯ ซึ่งมีอัตลักษณ์เป็นของตนเอง เน้นการผลิตบัณฑิตนักปฏิบัติที่สอดคล้องกับยุทธศาสตร์ชาติ เชี่ยวชาญในวิชาชีพ มีความรู้ ทักษะ และประสบการณ์ มีความคิดสร้างสรรค์ในการพัฒนาเทคโนโลยี นวัตกรรมเพื่อการขับเคลื่อนประเทศให้เกิดการพัฒนาอย่างยั่งยืน



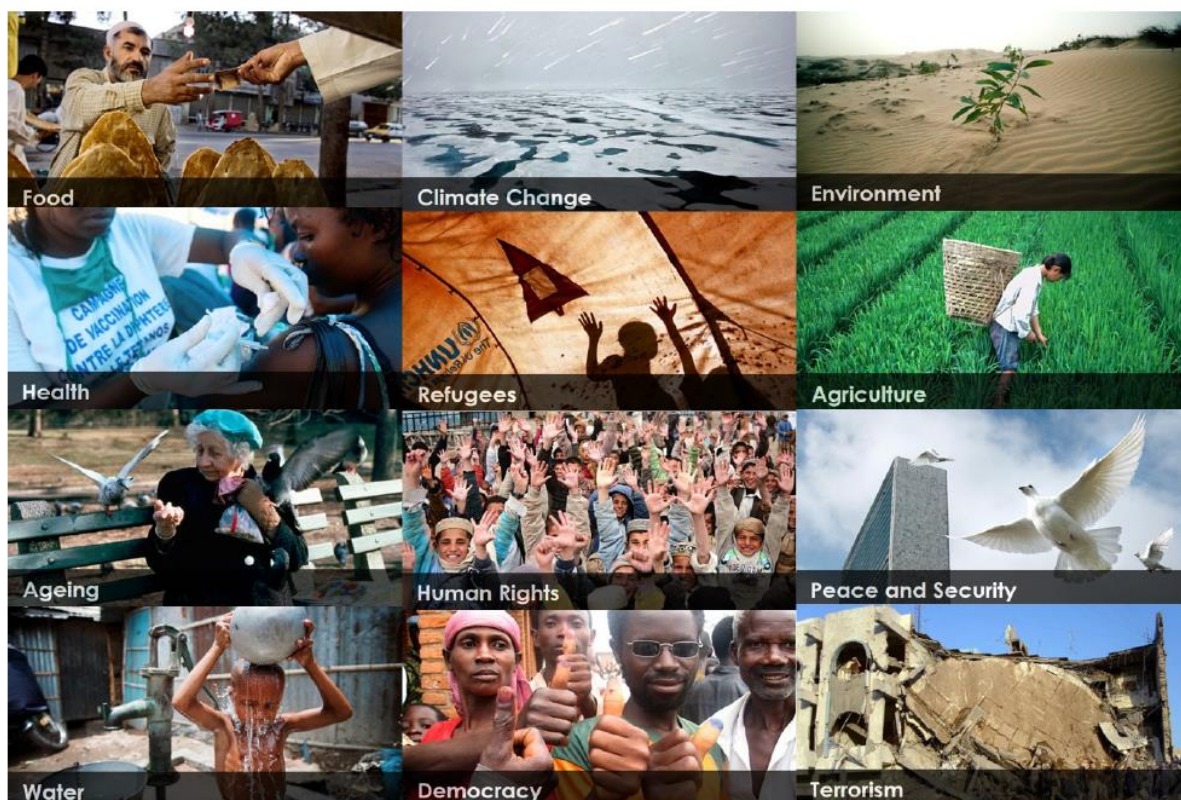
การเชื่อมโยงยุทธศาสตร์ชาติ 20 ปี ยุทธศาสตร์แผนพัฒนาเศรษฐกิจและสังคมแห่งชาติ ฉบับที่ 12 ยุทธศาสตร์กระทรวงศึกษาธิการ ฉบับที่ 12 ยุทธศาสตร์มหาวิทยาลัยเทคโนโลยีราชมงคลอีสาน



บทที่ 3 บริบททางยุทธศาสตร์ระดับโลก และ ระดับชาติ

บริบทการเปลี่ยนแปลงระดับโลก

การก้าวขึ้นไปสู่ World Class National University สิ่งที่ต้องตระหนักและต้องพิจารณาอย่างละเอียดไม่ได้คือสถานการณ์ของโลกปัจจุบัน โดยเฉพาะการเปลี่ยนแปลงสถานะแวดล้อมต่างๆ ทั้งของประเทศและของโลก ตลอดจนแนวโน้มของปัจจัยเสี่ยงสำคัญต่างๆ ซึ่งในศตวรรษที่ 21 นี้เป็นโลกของการเปลี่ยนแปลง และมีการปฏิสัมพันธ์ที่เป็นพลวัต โลกของเทคโนโลยีสื่อสารที่รวดเร็วและกระจายเป็นวงกว้าง เชื่อมโยงความคิด ข้อมูลการค้า-การลงทุน รวมถึงด้านการศึกษา-การเรียนรู้ตลอดชีวิต ซึ่งเป็นสิ่งสำคัญและส่งผลกระทบต่อมหาวิทยาลัยอีกด้วย การเปลี่ยนแปลงและพัฒนาของเทคโนโลยีได้ทำลายอุปสรรคในหลายๆ ด้านที่เคยเป็นขีดจำกัดในอดีตลงจนไม่สามารถกีดขวางปฏิสัมพันธ์ระหว่างผู้คนโลกในศตวรรษที่ 21 ได้ ในบริบทดังกล่าวจึงนำมาสู่การวิเคราะห์ถึงแนวโน้มการเปลี่ยนแปลงของโครงสร้างเศรษฐกิจ-สังคม-วัฒนธรรมระดับโลก การปรับตัวจากสถานะต่างๆ ที่มีความหลากหลายมากขึ้น การเป็นพหุสังคมทั้งระดับประเทศและระดับโลก ฉะนั้นจึงมีประเด็นที่ท้าทายมหาวิทยาลัยเทคโนโลยีราชมงคลธัญบุรีที่มุ่งมั่นจะก้าวขึ้นสู่สถาบันการศึกษาชั้นนำระดับโลก จึงต้องรวมกันศึกษาและพัฒนามหาวิทยาลัยให้สามารถตอบสนองอย่างมีศักยภาพที่สร้างสรรค์ในประเด็นเหล่านี้ได้



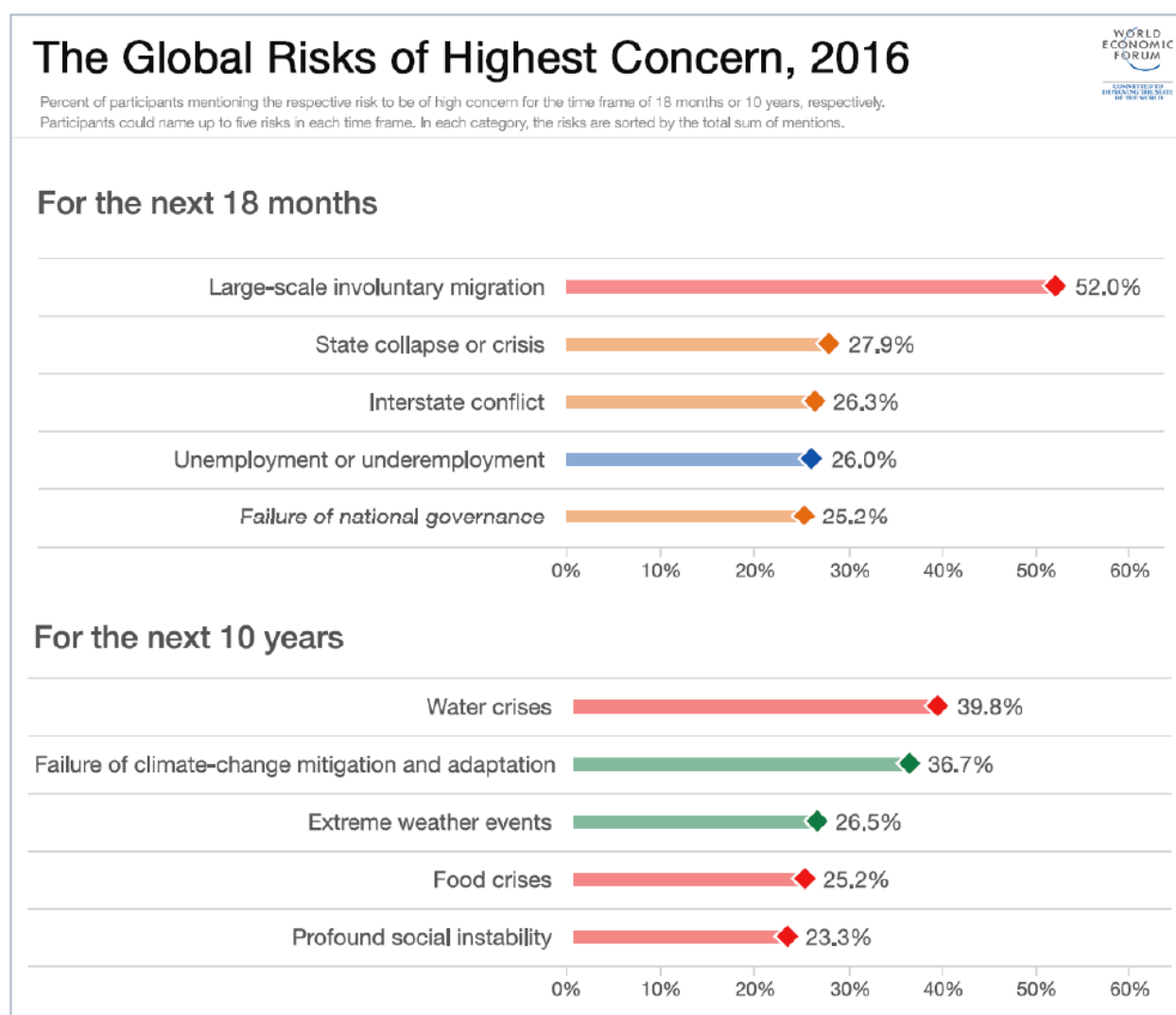
ที่มา: the United Nations: An overview of top global issues

ประเด็นสำคัญในระดับโลกที่มีหลากหลาย และแตกต่างกันออกไปตามบริบทของแต่ละภูมิภาค อันได้แก่ การเปลี่ยนแปลงของจำนวนประชากร การเปลี่ยนแปลงของฐานอำนาจเศรษฐกิจระดับโลกผลจากนโยบายการกระตุ้นเศรษฐกิจของแต่ละประเทศ นโยบายส่งเสริมการบริโภคเกิดความจำเป็นและการขาดแนวทางพัฒนาที่ยั่งยืน การแทรกแซงกิจการภายในของประเทศต่างๆ ประเด็นด้านสิทธิมนุษยชน ประเด็นขัดแย้งกับหลักความเชื่อศาสนา ความสัมพันธ์-ความร่วมมือ-ความขัดแย้งระหว่างประเทศ การดำเนินนโยบายระหว่างประเทศของรัฐ บทบาทขององค์กร กฎหมาย ความมั่นคง เศรษฐกิจ การเมืองระหว่างประเทศ ที่อาจส่งผลกระทบต่อมหาวิทยาลัยทั้งทางตรงและทางอ้อมอีกด้วย



ข้อมูลจาก McKinsey Global Institute – Urban World แสดงให้เห็นว่าประเทศไทยอยู่ในภูมิภาคที่มีเศรษฐกิจขยายตัวเร็วที่สุดในโลก ซึ่งอาจส่งผลทั้งในเชิงโอกาสและความเสี่ยงต่อระบบการศึกษาของประเทศ รวมทั้งมหาวิทยาลัยเทคโนโลยีราชมงคลธัญบุรี ในฐานะที่กำลังเติบโต และพัฒนาเพื่อมุ่งสู่การแข่งขันในระดับเวทีโลก

ในยุทธศาสตร์ของมหาวิทยาลัย ฉบับที่ 3 ปี พ.ศ. 2560 -2564 ได้วางกรอบการดำเนินงานโดยคำนึงถึงโอกาสและความเสี่ยงอันเกิดจากการเปลี่ยนแปลงของสภาวะโลกในมิติต่างๆ นอกจากนี้ยังได้ศึกษาและวิเคราะห์ข้อมูลเชิงลึกจากผลการประชุม World Economic Forum ประจำปี 2016 ณ สมาพันธรัฐสวิส ซึ่งเป็นการประชุมระดับโลกที่รวมบุคคลชั้นนำจากหลากหลายสาขาวิชาชีพ อาทิ ผู้นำภาครัฐ ภาคธุรกิจ ภาควิชาการ ภาคประชาสังคม และสื่อมวลชน โดยมีวัตถุประสงค์เพื่อหารือแลกเปลี่ยนทัศนะเกี่ยวกับสถานการณ์โลก ตลอดจนเสนอแนะทิศทางในการกำหนดนโยบายระดับโลกและระดับภูมิภาค ได้มีการคาดการณ์ความเสี่ยงในระดับโลกออกมาเป็น Global Risks 2016 ดังนั้นเพื่อให้การวางยุทธศาสตร์หลักของมหาวิทยาลัยได้อย่างมีประสิทธิภาพ จึงต้องคำนึงถึงทุกปัจจัยเสี่ยงในระดับโลกที่ผ่านการกลั่นกรองและวิเคราะห์จากผู้เชี่ยวชาญนานาชาติกว่า 750 ราย ซึ่งได้ผลสรุปประเด็นความเสี่ยงและความกังวลใจในระดับโลกสูงที่สุดใน 18 เดือนข้างหน้า รวมทั้งในระยะยาว 10 ปีถัดไป ดังนี้



ที่มา: The Global Risks Report 2016, World Economic Forum, Geneva

The Most Likely Global Risks 2016: A Regional Perspective



ที่มา: The Global Risks Report 2016, World Economic Forum, Geneva

จากประเด็นความเสี่ยงในระดับโลกและประเด็นความเสี่ยงในระดับภูมิภาค (Regional Perspective:

ASEAN) จึงนำมาสู่การกำหนดทิศทางยุทธศาสตร์ของมหาวิทยาลัย อาทิ การผลิตผลงานวิจัย การผลิตผลงานวิชาการ การออกแบบหลักสูตรการเรียนการสอน การแก้ไขปัญหาวิกฤตน้ำ อาหาร พลังงาน สภาพแวดล้อมที่เปลี่ยนแปลง เป็นต้น (เป็นส่วนหนึ่งในกลยุทธ์ของมหาวิทยาลัยที่จะขับเคลื่อนงานวิจัย งานวิชาการในประเด็นที่เป็น Global Megatrend) เพื่อมุ่งเป้าบัณฑิตให้ออกมาเป็นบัณฑิตที่มีคุณภาพ ความสามารถ ความเข้มแข็งมีเกราะเป็นภูมิคุ้มกันที่เพียงพอที่จะดำรงชีวิตในฐานะพลเมืองของโลกที่มีประสิทธิภาพและมีคุณค่าได้นอกจากประเด็นความเสี่ยงระดับโลกที่ระบุข้างต้นแล้วยังมีปัจจัยสำคัญต่างๆ ที่ควรคำนึงถึง อันได้แก่แนวโน้มการพัฒนาเศรษฐกิจของประเทศเพื่อนบ้าน รวมถึงวาระการพัฒนของโลกภายหลัง ค.ศ. 2015 (Post 2015 Agenda) ซึ่งเน้นการจัดทำเป้าหมายการพัฒนาที่ยั่งยืนในกรอบสหประชาชาติ (Sustainable Development Goals-SDGs) ในระยะเวลา 15 ปี โดยมุ่งขจัดความยากจนให้หมดไป ประชากรมีสุขภาพ สุขภาวะ ระบบการศึกษาที่ดี ส่งเสริมการเติบโตทางเศรษฐกิจ และระบบโครงสร้างพื้นฐานที่รองรับการพัฒนาอุตสาหกรรมอันมีรูปแบบการผลิตและการบริโภคแบบยั่งยืน ลดความไม่เท่าเทียมกันทั้งภายในประเทศและระหว่างประเทศ ส่งเสริมให้สังคมมีความสุข รวมทั้งการเตรียมความพร้อมในการรับมือการเปลี่ยนแปลงสภาพภูมิอากาศ สงวนรักษาทรัพยากรธรรมชาติและหลากหลายทางชีวภาพ มีการจัดการทรัพยากรทางทะเลอย่างยั่งยืน ส่งเสริมความเท่าเทียมในการเข้าถึงทรัพยากร ตลอดจนมีบทบาทในการรักษาสิ่งแวดล้อมในระดับโลกร่วมกัน

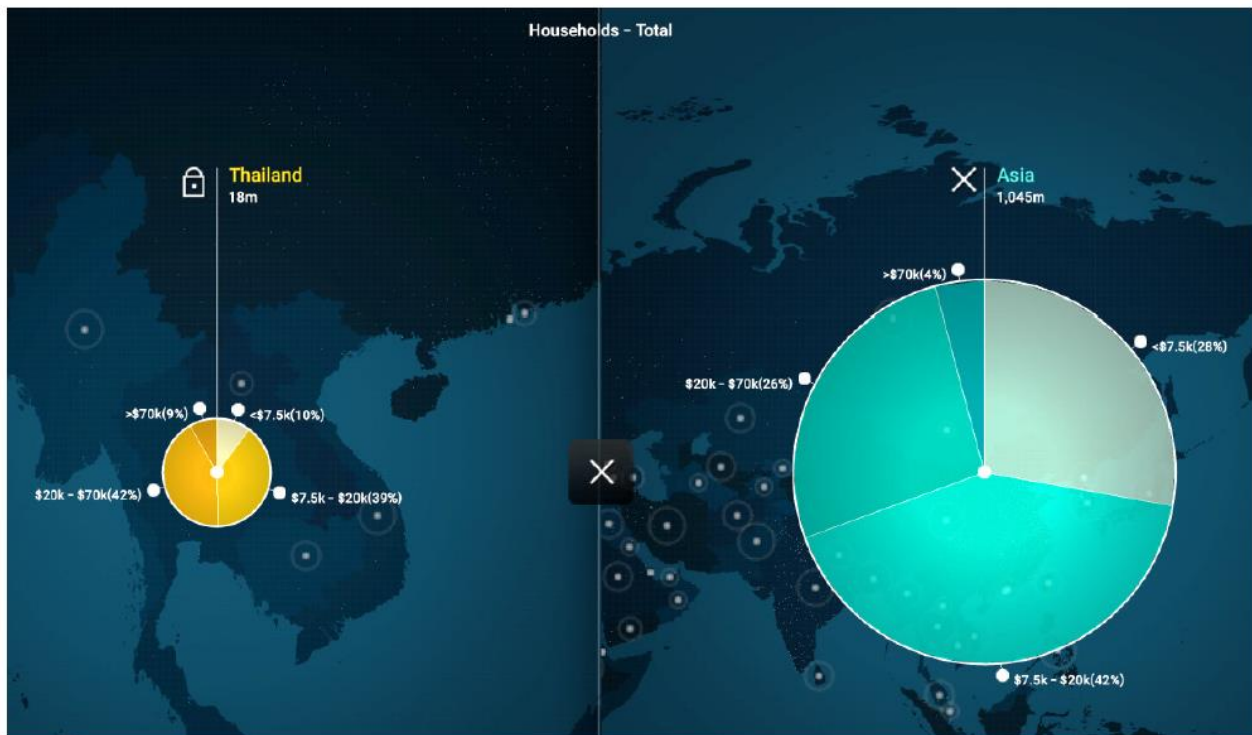
บริบทการเปลี่ยนแปลงระดับชาติ

การสร้างและการออกแบบยุทธศาสตร์ของมหาวิทยาลัย ฉบับที่ 3 พ.ศ. 2560 – พ.ศ.2564 ได้คำนึงถึงทิศทางแนวโน้มในระดับประเทศที่ผ่านการพิจารณาจากแผนพัฒนาฉบับใหญ่ในระดับชาติ ซึ่งสอดคล้องกับการปรับใช้แผนพัฒนาเศรษฐกิจและสังคมแห่งชาติ ฉบับที่ 12 (พ.ศ. 2560-พ.ศ.2564) ซึ่งพบประเด็นท้าทายต่างๆ หลากประการ อาทิ ความเสี่ยงจากภายในและภายนอกประเทศ กระแสการเปิดเสรีทางเศรษฐกิจ การเปลี่ยนแปลงของเทคโนโลยีใหม่ๆ การเข้าสู่สังคมผู้สูงอายุ การเกิดภัยธรรมชาติที่รุนแรง ประกอบกับสถานการณ์ด้านต่างๆ ทั้งด้านเศรษฐกิจ สังคม ทรัพยากรทางธรรมชาติและสิ่งแวดล้อมของประเทศ รวมทั้งปัญหาต่างๆ ที่ในปัจจุบันยังคงประสบอยู่ อาทิ ปัญหาผลิตภาพในการผลิต ปัญหาความสามารถในการแข่งขัน **ปัญหาคุณภาพการศึกษา** ปัญหาความเหลื่อมล้ำทางสังคม เป็นต้น ทำให้แผนพัฒนาเศรษฐกิจและสังคมแห่งชาติ ฉบับที่ 12 จึงต้องยึดกรอบแนวคิดและหลักการในการวางแผนที่สำคัญ ดังนี้

- **การน้อมนำและประยุกต์ใช้ หลักปรัชญาเศรษฐกิจพอเพียง**
- **คนเป็นศูนย์กลางของการพัฒนาอย่างมีส่วนร่วม**
- **การสนับสนุนและส่งเสริมแนวคิดการปฏิรูปประเทศ**
- **การพัฒนาสู่ความมั่นคง มั่งคั่ง ยั่งยืน สังคมอยู่ร่วมกันอย่างมีความสุข**

เมื่อวิเคราะห์ถึงสถานการณ์ของประเทศที่เกี่ยวข้องกับด้านการศึกษา ด้านวิชาการ ด้านวิจัย พบว่าการพัฒนาวิทยาศาสตร์ เทคโนโลยี นวัตกรรม และการวิจัยของประเทศได้รับการยกระดับไปในทางที่ดีขึ้นส่วนหนึ่งมาจากการผลักดันของหน่วยงานด้านวิทยาศาสตร์ เทคโนโลยี นวัตกรรม และวิจัย ที่เชื่อมโยงให้เกิดความสัมพันธ์กับภาคธุรกิจ แต่ยังคงอยู่ในระดับต่ำเมื่อเปรียบเทียบกับกลุ่มประเทศที่มีรายได้สูง โดยในปี 2557 อันดับความพร้อมด้านโครงสร้างพื้นฐานทางวิทยาศาสตร์ของประเทศไทยอยู่ในลำดับที่ 47 และด้านเทคโนโลยีอยู่ในลำดับที่ 44 จาก 61 ประเทศที่จัดอันดับโดย IMD (International Institute for Management Development) และตลอดช่วงระยะเวลา 14 ปีที่ผ่านมา (2543-2556) ค่าเฉลี่ยการลงทุนด้านการวิจัยและพัฒนาต่อ GDP ยังคงอยู่ในระดับร้อยละ 0.27 ต่อ GDP (Gross Domestic Product) โดยในปี 2556 (ข้อมูลล่าสุด) ประเทศไทยมีการลงทุนด้านการวิจัยและพัฒนาเพิ่มขึ้นเป็นร้อยละ 0.48 ต่อ GDP โดยเป็นการลงทุนวิจัยและพัฒนาจากภาครัฐประมาณร้อยละ 53 และจากภาคเอกชนประมาณร้อยละ 47 ขณะที่ประเทศที่พัฒนาแล้ว เช่น เกาหลีใต้ ญี่ปุ่น สหรัฐอเมริกา ออสเตรเลีย มีค่าใช้จ่ายเพื่อการวิจัยและพัฒนา อยู่ที่ร้อยละ 4.03, 3.35, 2.79 และ 2.27 ต่อ GDP ในปี 2555 ตามลำดับ ขณะเดียวกันบุคลากรด้านการวิจัยและพัฒนาของประเทศยังมีจำนวนไม่เพียงพอต่อการส่งเสริมการพัฒนาวิทยาศาสตร์ เทคโนโลยี นวัตกรรม และวิจัยในระดับก้าวหน้า โดยในปี 2556 บุคลากรด้านการวิจัยและพัฒนา มีเพียงจำนวน 11 คน ต่อประชากร 10,000 คน ซึ่งเมื่อเปรียบเทียบกับประเทศพัฒนาแล้ว ส่วนใหญ่จะอยู่ที่ระดับ 20-30 คน ต่อ ประชากร 10,000 คน

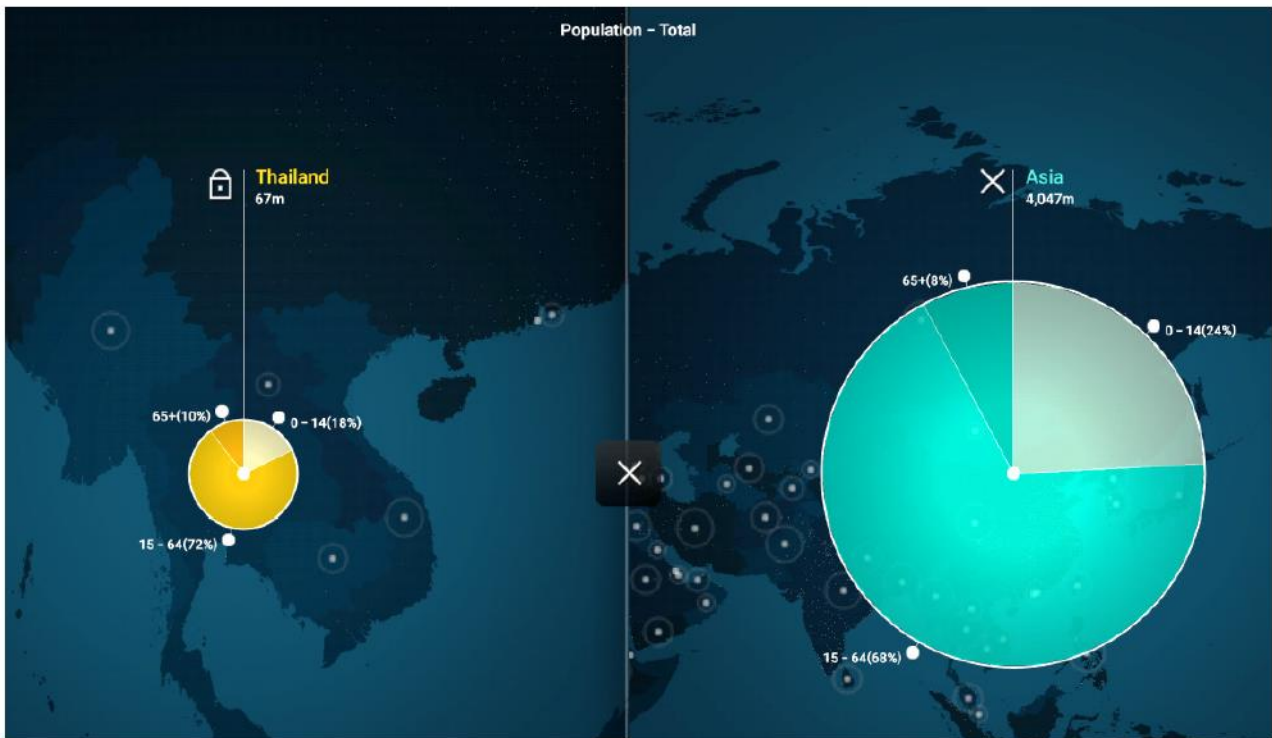
ผลิตภาพการผลิตของปัจจัยการผลิตรวม (Total Factor Productivity: TFP) ยังคงอยู่ในระดับต่ำทำให้ขาดพลังในการขับเคลื่อนการขยายตัวทางเศรษฐกิจให้หลุดพ้นจากการเป็นประเทศรายได้ปานกลางซึ่งจำเป็นอย่างยิ่งที่ต้องอาศัยการผลิตที่มีเทคโนโลยีและนวัตกรรมในการผลิตที่เป็นของตนเองมากขึ้น แม้ว่าการขยายตัวของผลิตภาพการผลิตรวมในช่วงก่อนแผนพัฒนาเศรษฐกิจและสังคมแห่งชาติ ฉบับที่ 10 จะอยู่ในระดับที่น่าพอใจแล้วก็ตาม แต่มีแนวโน้มลดลงในระยะเวลา 8 ปี ที่ผ่านมา และยังมีค่าต่ำเมื่อเทียบกับประเทศที่เริ่มพัฒนาประเทศในช่วงเวลาเดียวกันที่สามารถยกระดับการพัฒนาประเทศเข้าสู่การเป็นประเทศรายได้สูงในช่วงก่อนหน้า ทั้งนี้การขยายตัวของผลิตภาพการผลิตรวมลดลงจากร้อยละ 3.32 ในช่วงแผนพัฒนาเศรษฐกิจและสังคมแห่งชาติ ฉบับที่ 9 และร้อยละ 2.05 ในช่วงครึ่งแรกของแผนพัฒนาเศรษฐกิจและสังคมแห่งชาติ ฉบับที่ 11 ทำให้ประเทศไทยจำเป็นต้องให้ความสำคัญกับการพัฒนาเทคโนโลยีและนวัตกรรมการผลิต เพิ่มการลงทุนเพื่อเพิ่มประสิทธิภาพและแรงขับเคลื่อนจากผลิตภาพการผลิตรวมของปัจจัยแรงงานในระบบเศรษฐกิจ



ที่มา: McKinsey Global Institute – Urban World: Households Income 2015: Thailand vs Asia (เทียบรายได้)

นอกจากนี้ การพิจารณารายได้ครัวเรือนของคนไทยเทียบกับรายได้ครัวเรือนเฉลี่ยทั่วทั้งเอเชียพบว่าประเทศไทยยังคงมีปัญหาช่องว่างระหว่างผู้มีรายได้สูงกับรายได้ต่ำค่อนข้างน้อยเมื่อเทียบกับประเทศอื่นๆในเอเชีย แต่ก็ยังถือว่ามีความเหลื่อมล้ำมากเมื่อเทียบกับประเทศที่พัฒนาแล้ว จากผลสำรวจพบว่า คนไทยมีระดับของคุณภาพชีวิตสูงขึ้น สังเกตได้จากอายุคาดเฉลี่ยของคนไทยที่สูงขึ้น โดยอายุคาดเฉลี่ยปี 2557 เพศชายอายุเฉลี่ย 71.3 ปี เพศหญิงอายุเฉลี่ย 78.2 ปี แต่ก็มีเสียชีวิตก่อนวัยอันควรจากโรคไม่ติดต่อและอุบัติเหตุ อย่างไรก็ตามผลสำรวจยังพบว่าคนไทยได้รับโอกาสทางการศึกษาที่สูงขึ้น จำนวนปีการศึกษาเฉลี่ยของประชากรวัยแรงงานอายุ 15-59 ปี เพิ่มขึ้นอย่างต่อเนื่อง โดยช่วงปี พ.ศ. 2551-2556 มีการศึกษาเฉลี่ย 8.9 ปี แต่ในขณะที่คุณภาพการศึกษาอยู่ในระดับต่ำ สะท้อนได้จากคะแนนผลสัมฤทธิ์ทางการเรียนของนักเรียนชั้นพื้นฐาน (O-NET) ในปี 2556 มีค่าเฉลี่ย

ต่ำกว่าร้อยละ 50 นอกจากนี้คนไทยส่วนใหญ่ยังพบปัญหาด้านคุณธรรมจริยธรรม โดยผลการศึกษาวิจัยและผลการสำรวจต่างๆ พบว่าปัญหาสำคัญที่สุด คือการขาดความซื่อสัตย์สุจริต และการทุจริตคอร์รัปชัน ดังนั้นประเทศไทยควรสนับสนุนและส่งเสริมคุณธรรมจริยธรรมในสังคมไทยอย่างเร่งด่วน การก้าวเข้าสู่สังคมผู้สูงอายุของประเทศไทย อาจส่งผลให้อัตราการพึ่งพิงของประชากรวัยแรงงานต้องแบกรับภาระการดูแลผู้สูงอายุเพิ่มสูงขึ้น โดยในปี 2553 มีประชากรวัยแรงงานจำนวน 5 คน ที่มีศักยภาพแบกรับผู้สูงอายุจำนวน 1 คน และคาดการณ์ว่าในปี 2583 จะเหลือประชากรวัยแรงงานเพียงจำนวน 1.7 คน แบกรับผู้สูงอายุจำนวน 1 คน ซึ่งการขาดแคลนกำลังแรงงานนี้ทำให้ต้องนำเข้าแรงงานไร้ทักษะจากประเทศเพื่อนบ้าน ซึ่งส่งผลกระทบต่อตลาดแรงงานไทยในด้านการยกระดับรายได้และทักษะฝีมือแรงงาน ผลผลิตภาพแรงงานไทยอาจเพิ่มขึ้นช้า ปัญหาการค้ำมนุษย์ และการขาดความคุ้มครองทางสังคมขั้นพื้นฐานที่จำเป็นซึ่งจะเป็นปัญหาต่อเนื่องที่ส่งผลต่อคุณภาพชีวิตของคนไทยด้วย อาทิ ปัญหาอาชญากรรม ปัญหาโรคระบาด และภาระทางด้านการคลังของระบบบริการทางสังคม เป็นต้น แต่อย่างไรก็ตามการก้าวเข้าสู่สังคมผู้สูงอายุสามารถมองเป็นโอกาสในการพัฒนาธุรกิจ สินค้า และบริการ ที่เหมาะสมกับกลุ่มผู้สูงอายุที่เพิ่มขึ้นในอนาคต จากกราฟด้านล่างแสดงให้เห็นได้ว่าสัดส่วนผู้สูงอายุของไทย (อายุมากกว่า 65 ปี) มีมากกว่าร้อยละ 10 ซึ่งสูงกว่าค่าเฉลี่ยทั่วทั้งเอเชียอยู่ที่ประมาณร้อยละ 8 ดังนั้นประเด็นปัญหาด้านผู้สูงอายุของประเทศไทยจึงควรได้รับความสนใจเป็นพิเศษเช่นกัน



ที่มา: McKinsey Global Institute – Urban World: Population 2015: Thailand vs Asia (เทียบสัดส่วนอายุ)

การเปลี่ยนแปลงที่รวดเร็วทางด้านเทคโนโลยีและนวัตกรรม อาจส่งผลถึงการปรับเปลี่ยนรูปแบบการผลิต และการค้าที่ใช้เทคโนโลยีเข้ามาช่วยเพิ่มประสิทธิภาพการผลิต นอกจากนี้การพาณิชย์ในรูปแบบอิเล็กทรอนิกส์ กลายมาเป็นรูปแบบการค้าที่มีบทบาทเพิ่มมากขึ้น มีการยกระดับกระบวนการผลิตแบบอัตโนมัติไปสู่การใช้เทคโนโลยี ที่ผสมผสานระหว่าง Information Technology กับ Operational Technology หรือที่เรียกว่า Internet of Things (เทคโนโลยีอินเทอร์เน็ตที่เชื่อมอุปกรณ์ และเครื่องมือต่างๆ เช่น โทรศัพท์มือถือรถยนต์ ตู้เย็น โทรศัพท์ และอื่นๆ เข้าไว้ด้วยกัน) เพื่อผลิตสินค้าให้ตรงตามความต้องการของผู้บริโภคมากยิ่งขึ้น หากภาครัฐกิจปรับตัว ตามการเปลี่ยนแปลงของเทคโนโลยีไม่ทัน ขาดการลงทุนด้านการวิจัย พัฒนา และนวัตกรรม จะทำให้ความสามารถ ในการแข่งขันทางการตลาดลดลงด้วยจากประเด็นท้าทายระดับประเทศที่ระบุไว้ข้างต้น รัฐบาลได้กำหนดแนวทางการ ยกระดับคุณภาพการศึกษาและการเรียนรู้ให้มีคุณภาพ “เท่าเทียมและทั่วถึง” ซึ่งมหาวิทยาลัยควรเข้าไปมี บทบาทและส่วนร่วมในการพัฒนา ดังนี้

- ปฏิรูประบบบริหารจัดการทางการศึกษา โดยปรับระบบบริหารจัดการการศึกษาใหม่เพื่อสร้างความ รับผิดชอบต่อผลลัพธ์ (Accountability)
- ปฏิรูประบบการคลังด้านการศึกษา เพื่อเพิ่มคุณภาพและประสิทธิภาพการจัดการศึกษาโดยการจัดสรร งบประมาณตรงสู่ผู้เรียน ส่งเสริมการมีส่วนร่วมจากภาคเอกชนในการบริหารจัดการศึกษา
- พัฒนาคุณภาพครูทั้งระบบ ตั้งแต่กระบวนการผลิต สรรหา และการคัดเลือกให้ได้ คนดี คนเก่ง รวมทั้งระบบ การประเมินและรับรองคุณภาพที่เน้นผลลัพธ์จากตัวผู้เรียน
- ปฏิรูประบบการเรียนรู้โดยมุ่งจัดการเรียนรู้เพื่อสร้างสมรรถนะกำลังคนทั้งระบบการศึกษาตั้งแต่ระดับเริ่มต้น จนถึงการเรียนรู้ตลอดชีวิต พัฒนาสื่อเพื่อการเรียนรู้ ปรับหลักสูตรและผลิตกำลังคนให้สอดคล้องกับการ เปลี่ยนแปลงและความต้องการของตลาด การวิจัยและการใช้เทคโนโลยีและสื่อเพื่อการเรียนรู้

ที่มา: เอกสาร เรื่อง “ทิศทางของแผนพัฒนาเศรษฐกิจและสังคมแห่งชาติ ฉบับที่ 12”
สำนักงานคณะกรรมการพัฒนาการเศรษฐกิจและสังคมแห่งชาติ

แนวทางการปรับเปลี่ยนยุทธศาสตร์มหาวิทยาลัยเทคโนโลยีราชมงคลอีสาน (Re-Profiling,RMUTI)

ตามแผนยุทธศาสตร์การพัฒนามหาวิทยาลัยเทคโนโลยีราชมงคลอีสาน ได้กำหนดปรัชญา ปณิธาน วิสัยทัศน์ พันธกิจ โดยให้แต่ละวิทยาเขตมี จุดเน้นเป็นเรือธง (Cluster) ในการดำเนินงานตามแผนยุทธศาสตร์ และมีเป้าหมาย Ranking ใน 20 ปีข้างหน้าว่า มหาวิทยาลัยเทคโนโลยีราชมงคลอีสาน จะเป็นอันดับ 1 ของมหาวิทยาลัยเทคโนโลยีราชมงคล เป็นอันดับที่ 1 ใน 5 ของมหาวิทยาลัยในภาคอีสาน เป็นอันดับที่ 1 ใน 10 ของมหาวิทยาลัยในประเทศไทย และ เป็นอันดับที่ 1 ใน 100 ของมหาวิทยาลัยในเอเชีย

การจะเข้าสู่เป้าหมาย Ranking ได้จะต้องหมั่นตรวจสอบการเปลี่ยนแปลงของสภาวะปัจจัยรอบข้าง และนำมาปรับตำแหน่งจุดยืน (Positioning) ปรับจุดเน้น (Focusing) และปรับทิศทางของมหาวิทยาลัย (Re-positioning , RMUTI) ให้สอดคล้องกับแนวทางการศึกษาและการกำหนดเป้าหมายของมหาวิทยาลัยเทคโนโลยีราชมงคลอีสาน จะต้องคำนึงถึงระดับท้องถิ่น ระดับชาติ และระดับนานาชาติ ดังรูปแบบของการปรับเปลี่ยน (Transforming) ของยุทธศาสตร์การพัฒนามหาวิทยาลัยเทคโนโลยีราชมงคลอีสาน



จากพันธกิจปัจจุบันสู่ความเป็น SMART University เป้าหมายมหาวิทยาลัยเทคโนโลยีราชมงคลอีสาน จะปรับบทบาทตัวเองโดยปรับจุดยืนของมหาวิทยาลัยใหม่ (Re-positioning , RMUTI) ด้วยการอภิวัดณ์ มหาวิทยาลัยเทคโนโลยีราชมงคลอีสาน พลิกฟื้นพื้นที่ราบสูงของไทยสู่ความยั่งยืนด้วย “นวัตกรรม” ดังคำกล่าวของ พลเอก ประยุทธ์ จันทร์โอชา นายกรัฐมนตรี ในที่ประชุมคณะกรรมการที่ปรึกษาการพัฒนากระบวนการนวัตกรรมของประเทศ เมื่อวันที่ 9 มกราคม 2558 ที่ว่า “เปลี่ยนผ่านประเทศไทยสู่ความมั่นคง มั่งคั่ง ยั่งยืน ด้วยนวัตกรรม”

เพื่อให้การปรับเปลี่ยนทิศทางการพัฒนามหาวิทยาลัยเทคโนโลยีราชมงคลอีสาน (Re-positioning , RMUTI) เกิดเป็นยุทธศาสตร์การขับเคลื่อน ระยะที่ 3 (พ.ศ.2560-2564) เป็นไปอย่างมีประสิทธิภาพ เพื่อให้เกิดประโยชน์แก่ประชาชนชาวอีสาน ของประเทศไทยอย่างยั่งยืน สภามหาวิทยาลัยเทคโนโลยีราชมงคลอีสาน โดยการนำของ ศาสตราจารย์(พิเศษ) ดร. สุรเกียรติ์ เสถียรไทย นายสภามหาวิทยาลัยเทคโนโลยีราชมงคลอีสาน และคณะผู้บริหาร โดย ผู้ช่วยศาสตราจารย์ ดร. วิโรจน์ ลิ่มไขแสง อธิการบดีมหาวิทยาลัยเทคโนโลยีราชมงคลอีสาน จึงได้ดำเนินการจัด ประชุมระดมสมองอย่างอิสระ (Retreat) ประชาคม ประชาพิจารณ์ จากทุกภาคส่วนของมหาวิทยาลัย ผู้มีส่วนได้ส่วนเสีย ทั้งภาครัฐ และภาคเอกชน เพื่อให้ได้รูปแบบการขับเคลื่อนยุทธศาสตร์การพัฒนามหาวิทยาลัยเทคโนโลยีราชมงคลอีสาน มีรายละเอียดดังนี้

1. มุ่งเน้นการพัฒนาการเรียนการสอน การวิจัย นวัตกรรม และบริการวิชาการ เพื่อขับเคลื่อนจุดเน้น (Cluster) 3 Cluster คือ

1. **Logistic & Tourism** ประกอบด้วย ระบบการจัดการการขนส่ง โลจิสติกส์ ระบบขนส่งทางรางระบบขนส่งทางอากาศ ระบบเครื่องจักรกลหนัก และการท่องเที่ยว กำหนดให้ผู้รับผิดชอบหลัก คือ นครราชสีมา วิทยาเขตขอนแก่น และมีวิทยาเขตที่สนับสนุน คือ วิทยาเขตสุรินทร์ วิทยาเขตสกลนคร และโครงการจัดตั้งวิทยาเขตร้อยเอ็ด ณ พงกุลาร่องไห้

2. **Agriculture Technology** ประกอบด้วย การเกษตรอินทรีย์ การเกษตรนอกฤดูเพาะปลูก การบริหารจัดการน้ำ และ พลังงานทดแทน กำหนดให้ผู้รับผิดชอบหลัก คือ วิทยาเขตสุรินทร์ และ โครงการจัดตั้งวิทยาเขตร้อยเอ็ด ณ พงกุลาร่องไห้ มีวิทยาเขตที่สนับสนุน คือ นครราชสีมา วิทยาเขตขอนแก่น และ วิทยาเขตสกลนคร

3. **Food & Health** ประกอบด้วย อาหาร สุขภาพ และ สังคมผู้สูงอายุ กำหนดให้ ผู้รับผิดชอบหลัก คือ วิทยาเขตสกลนคร และมีวิทยาเขตที่สนับสนุน คือ นครราชสีมา วิทยาเขตสุรินทร์ วิทยาเขตขอนแก่น และ โครงการจัดตั้งวิทยาเขตร้อยเอ็ด ณ พงกุลาร่องไห้

การพัฒนาหลักสูตรที่รองรับคลัสเตอร์ มีหลักสูตรแบบเฉพาะทาง หลักสูตรบัณฑิตพันธุ์ใหม่ตอบ 10 อุตสาหกรรมเป้าหมาย และมีหลักสูตรแบบสหวิทยาการที่มีความเชื่อมโยงข้ามศาสตร์ ทั้งระยะสั้น ระยะยาว ปริญญา 1+ ปริญญา 2+ และโมดูล ซึ่งเกิดจากการวิเคราะห์สถานการณ์ภายในและภายนอก คำนึงถึงความพร้อมของหน่วยงานหลักที่รับผิดชอบแต่ละคลัสเตอร์ ดำเนินการปรับโครงสร้างองค์กร โครงสร้างบุคลากร จัดตั้งหน่วยงานพิเศษเพื่อขับเคลื่อนคลัสเตอร์ พัฒนางานวิจัยแบบมุ่งเป้า งานวิจัยข้ามศาสตร์ สร้างนวัตกรรม ถ่ายทอดองค์ความรู้ ถ่ายทอดเทคโนโลยี บริการวิชาการเพื่อก่อให้เกิดรายได้ บูรณาการการเรียนการสอน เพื่อสร้างความเชี่ยวชาญให้นักศึกษา และสร้างความเข้มแข็งให้กับสังคมเพื่อการดำรงอยู่อย่างมั่นคงและยั่งยืน

2. พัฒนาโครงสร้างพื้นฐานให้เท่าเทียมกันในทุกพื้นที่ ดังนี้ นครราชสีมา วิทยาเขตสุรินทร์ วิทยาเขตขอนแก่น วิทยาเขตสกลนคร และวิทยาเขตร้อยเอ็ด ณ พงกุลาร่องไห้

2.1 Commonality

2.1.1 **Digital Economy** เศรษฐกิจและสังคมดิจิทัล การนำระบบเทคโนโลยีสารสนเทศและการสื่อสาร มาใช้เพื่อการปฏิรูปการศึกษา การผลิตบัณฑิต งานบริการการศึกษาแก่นักศึกษา งานบริการธุรการของสายสนับสนุน และงานบริการวิชาการแก่สังคม เพื่อทำให้เกิดระบบนิเวศน์ดิจิทัล สำหรับสนับสนุน Smart University

2.1.2 Green University มหาวิทยาลัยสีเขียว การปรับปรุงภูมิทัศน์และบรรยากาศให้ปราศจากมลภาวะ การอนุรักษ์พลังงานและสิ่งแวดล้อม มีความปลอดภัยในทรัพย์สินและชีวิต ปลอดภัยเสถียรและอบายมุข ส่งเสริมสุขภาพของบุคลากร

2.1.3 Hands On การสร้างบัณฑิตนักปฏิบัติ มีสถานที่ครบวงจรในการฝึกวิชาชีพเฉพาะทาง ห้องปฏิบัติการ โรงงาน ฟาร์ม วัสดุฝึก ครุภัณฑ์ อุปกรณ์ สื่อการเรียนการสอน มีเทคโนโลยีที่ทันสมัย

2.1.4 SMEs ส่งเสริมและสนับสนุนการพัฒนาและการสร้างวิสาหกิจขนาดกลางและขนาดย่อม ในกิจการการผลิตภาคเกษตรกรรม ภาคอุตสาหกรรม กิจการการค้า ครอบคลุมการค้าส่ง และการค้าปลีก กิจการบริการ เช่น การขายอาหาร ขายเครื่องดื่ม ของภัตตาคารและร้านอาหาร การให้บริการเช่าสิ่งบันเทิงและพักผ่อนหย่อนใจ เป็นต้น

2.2 KSF (Key Success Factor) กุญแจสำคัญสู่ความสำเร็จของยุทธศาสตร์

2.2.1 ระบบการบริหารจัดการด้านการเงิน มีมาตรฐาน รวดเร็ว โปร่งใส และ ตรวจสอบได้ จัดตั้งหน่วยงานเฉพาะกิจเพื่อระดมทุนจากแหล่งเงินทุนภายนอก การระดมทุนจากศิษย์เก่า การวิจัยและบริการวิชาการเพื่อก่อให้เกิดรายได้ การสร้างมูลค่าเพิ่มจากทรัพย์สินที่มีอยู่ บริหารทรัพย์สินอย่างคุ้มค่าและให้เกิดประโยชน์สูงสุด

2.2.2 ระบบบริหารทรัพยากรมนุษย์ มุ่งเน้นการปฏิรูปวิธีการการรับเข้า การพัฒนาศักยภาพ การกำหนดเส้นทางความเจริญก้าวหน้าอย่างมั่นคง และการรักษาทรัพยากรบุคคลที่มีคุณภาพ การศึกษาต่อ การฝึกอบรม การศึกษาดูงาน การปรับทัศนคติบุคลากร การเชิญผู้เชี่ยวชาญทั้งใน/ต่างประเทศ มาเป็นอาจารย์ผู้สอน ส่งอาจารย์ประจำเข้าร่วมโครงการ Talent mobility

2.2.3 การปรับโครงสร้างองค์กร เพื่อเอื้อต่อการบริหารจัดการและการดำเนินงานในการขับเคลื่อนคลัสเตอร์ เช่น การจัดตั้งหน่วยงานเฉพาะกิจ การก่อตั้งมูลนิธิ จัดตั้งศูนย์ วิทยาลัย บริษัท กิจการ ฯลฯ การปรับแก้ กฎเกณฑ์ ระเบียบ ประกาศ วิธีการ ขั้นตอน เพื่อให้เกิดความรวดเร็ว สะดวก เอื้อต่อการปฏิบัติงานเพื่อให้เกิดประสิทธิภาพสูงสุด

2.3 Internationlization

2.3.1 การเชื่อมโยงกับหน่วยงานภายนอก การสร้างเครือข่ายความร่วมมือที่หลากหลาย เช่น เครือข่ายอุดมศึกษาภาคตะวันออกเฉียงเหนือตอนล่าง และการสร้างความร่วมมือระหว่างหน่วยงานเพื่อแลกเปลี่ยนวิทยาการ และใช้ทรัพยากรร่วมกัน แลกเปลี่ยนระดับชาติและนานาชาติ

2.4 Expand

2.4.1 การขยายผลในเชิงพาณิชย์ เพื่อนำองค์ความรู้ เทคโนโลยี งานวิจัย สิ่งประดิษฐ์ นวัตกรรม สิทธิบัตร ลิขสิทธิ์ ฯลฯ นำมาพัฒนาต่อยอดเป็นห่วงโซ่แห่งคุณค่า จากต้นน้ำถึงปลายน้ำ สร้างรายได้ให้แก่มหาวิทยาลัย และต่อยอดทางธุรกิจสร้างรายได้ให้แก่สังคม

2.4.2 การดำเนินกิจการภายใต้หลักธรรมาภิบาล การบริหารจัดการที่ดี การแสดงความรับผิดชอบต่อสังคม และสิ่งแวดล้อม คำนึงถึงผลกระทบต่อสังคมทั้งในองค์กรและในระดับใกล้และไกล ในอันที่จะทำให้อยู่ร่วมกันในสังคมได้อย่างมีความสุข และนำไปสู่การพัฒนาที่ยั่งยืนในอนาคต

บทที่ 4 แผนยุทธศาสตร์การพัฒนามหาวิทยาลัยเทคโนโลยีราชมงคลอีสาน
ฉบับที่ 3 ระยะ 5 ปี (พ.ศ.2560 - พ.ศ.2564)

ปรัชญา (Philosophy)

คุณธรรมนำหน้า ปัญญา นำทาง สรรค์สร้างนวัตกรรม

ปณิธาน (Determination)

สร้างคนสู่งาน เชี่ยวชาญเทคโนโลยี

วิสัยทัศน์ (Vision)

มหาวิทยาลัยผลิตบัณฑิตนักปฏิบัติ ที่มีพลังนวัตกรรม เพื่อพัฒนาสังคม มั่นคง มั่งคั่ง ยั่งยืน

University that Fosters graduates with hands-on learning experience and innovative dynamism for the society's integrity and sustainable prosperity.

พันธกิจ (Mission)

1. จัดการศึกษาในระดับอุดมศึกษาเพื่อผลิตบัณฑิตนักปฏิบัติบนพื้นฐานด้านวิทยาศาสตร์และเทคโนโลยี ที่มีคุณภาพตามมาตรฐาน สอดคล้องกับความต้องการของผู้รับบริการ
2. สร้างงานวิจัย สิ่งประดิษฐ์ นวัตกรรม และการใช้นวัตกรรม บนพื้นฐานของวิทยาศาสตร์และเทคโนโลยีสู่การผลิต การบริการ และการสร้างมูลค่าเพิ่มให้ประเทศ
3. บริการวิชาการและถ่ายทอดเทคโนโลยีสู่สังคม เพื่อการพัฒนาอย่างยั่งยืน
4. ทำนุบำรุงศาสนา อนุรักษ์ศิลปวัฒนธรรม และรักษาสิ่งแวดล้อม
5. สนองโครงการอันเนื่องมาจากพระราชดำริฯ

ค่านิยมหลัก (Core Values)

RMUTI = Rajamangala University of Technology Isan

R = Reputation	= มหาวิทยาลัยที่มีชื่อเสียงในการผลิตนักปฏิบัติ
M = Morality	= มหาวิทยาลัยที่มีคุณธรรมและจริยธรรม มีความซื่อสัตย์ สุจริต คำนึงถึงประโยชน์สาธารณะเป็นสำคัญ
U = Unity	= มหาวิทยาลัยที่มีความสามัคคี กลมเกลียว เป็นหนึ่งเดียว
T = Technology	= มหาวิทยาลัยที่มีเทคโนโลยีและการใช้นวัตกรรมชั้นนำ
I = Innovation	= มหาวิทยาลัยที่ขับเคลื่อนด้วยพลังแห่งนวัตกรรม

ประเด็นยุทธศาสตร์ และ เป้าประสงค์

ประเด็นยุทธศาสตร์ ที่ 1 : ผลิตและพัฒนาบัณฑิตนักปฏิบัติที่สอดคล้องกับยุทธศาสตร์ชาติ

เป้าประสงค์ 1.1 คุณลักษณะบัณฑิตของมหาวิทยาลัยที่สามารถตอบสนอง 10 อุตสาหกรรมเป้าหมายของประเทศ

เป้าประสงค์ 1.2 นวัตกรรมการศึกษาที่สร้างบัณฑิตตามคุณลักษณะบัณฑิตของมหาวิทยาลัย

เป้าประสงค์ 1.3 ระบบ กลไก และ กระบวนการที่ส่งเสริมและสนับสนุนการสร้างนวัตกรรมการศึกษา

เป้าประสงค์ 1.4 ทรัพยากรที่สนับสนุนการสร้างบัณฑิตนักปฏิบัติ และสนับสนุนการสร้างนวัตกรรมการศึกษา

ประเด็นยุทธศาสตร์ ที่ 2 : สร้างความเข้มแข็งของงานวิจัย พัฒนา และการต่อยอดสู่นวัตกรรมอย่างมีประสิทธิภาพ

เป้าประสงค์ 2.1 งานวิจัย งานสร้างสรรค์ นวัตกรรม ที่มีคุณภาพ มีการขยายตัวอย่างต่อเนื่อง และได้รับการยอมรับในระดับนานาชาติ

เป้าประสงค์ 2.2 งานวิจัย งานสร้างสรรค์ นวัตกรรม มีศักยภาพสามารถตอบโจทย์การพัฒนา 10 อุตสาหกรรมเป้าหมายของไทย

เป้าประสงค์ 2.3 ระบบ กลไก และ กระบวนการ ที่ส่งเสริมและสนับสนุน งานวิจัย งานสร้างสรรค์ นวัตกรรม

เป้าประสงค์ 2.4 ทรัพยากรที่สนับสนุนการสร้างสรรค์งานวิจัย งานสร้างสรรค์ นวัตกรรม และพัฒนาวิสาหกิจขนาดกลางและขนาดย่อม

ประเด็นยุทธศาสตร์ ที่ 3 : เสริมสร้างชุมชนนวัตกรรม (Communities of Innovation) เพื่อยกระดับคุณภาพชีวิตและรายได้ของชุมชนในพื้นที่

เป้าประสงค์ 3.1 ชุมชนต้นแบบในด้านการสร้างหรือการใช้นวัตกรรม/บริการวิชาการด้วยวิทยาศาสตร์เทคโนโลยีและนวัตกรรมเพื่อเสริมสร้างความเข้มแข็งของชุมชนและสังคมอย่างยั่งยืน

เป้าประสงค์ 3.2 ผู้รับบริการมีความพึงพอใจต่อการบริการวิชาการและการถ่ายทอดนวัตกรรมของมหาวิทยาลัย

เป้าประสงค์ 3.3 ระบบ กลไก และ กระบวนการ ที่ส่งเสริมและสนับสนุน การนำนวัตกรรมสู่ชุมชน สังคม นานาชาติ

เป้าประสงค์ 3.4 บุคลากรสามารถถ่ายทอดองค์ความรู้และนวัตกรรม สู่ชุมชน สังคม นานาชาติ

ประเด็นยุทธศาสตร์ ที่ 4 : ปฏิรูประบบบริหารจัดการมหาวิทยาลัยไปสู่ความเป็นเลิศในยุคดิจิทัล

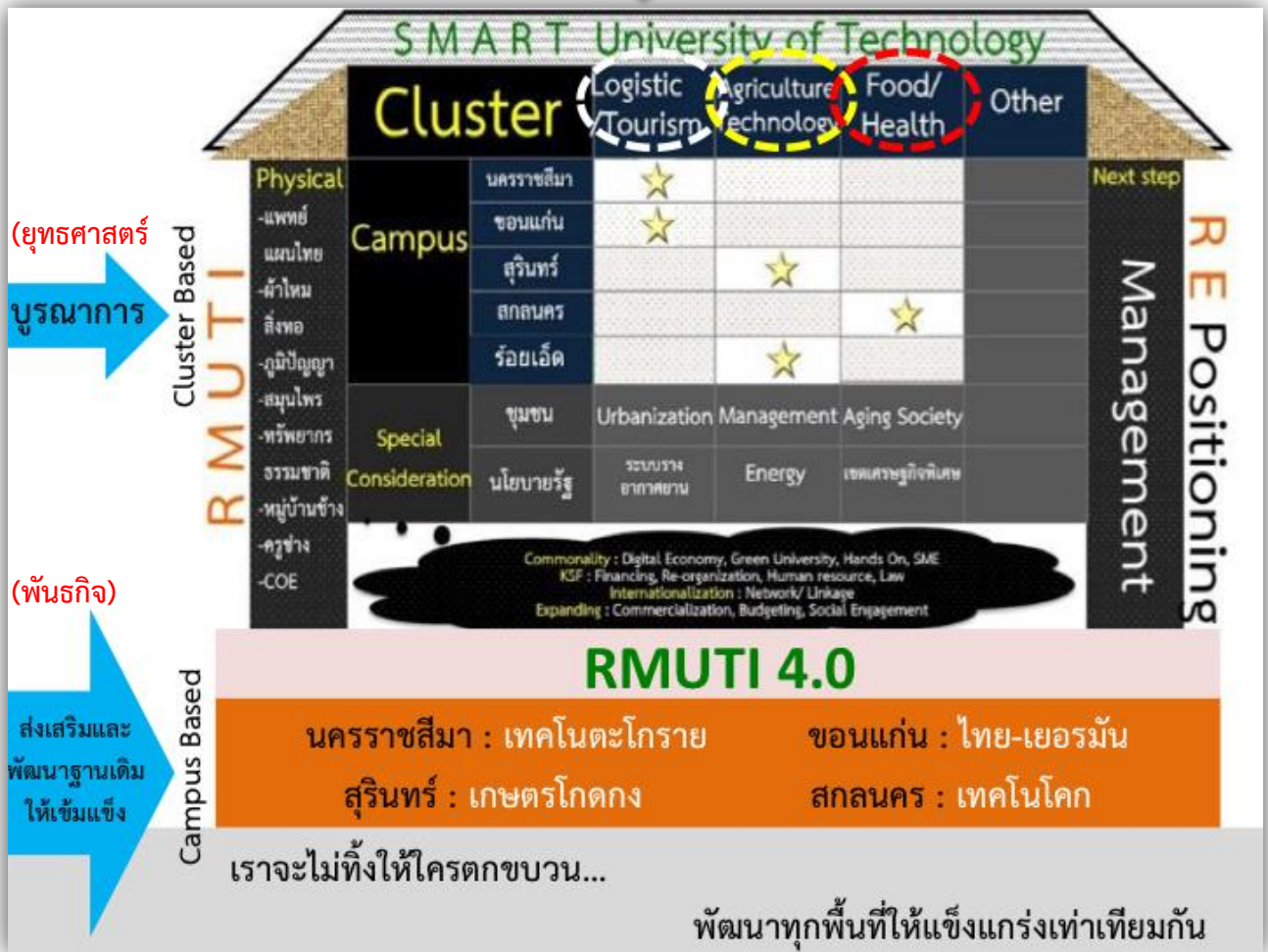
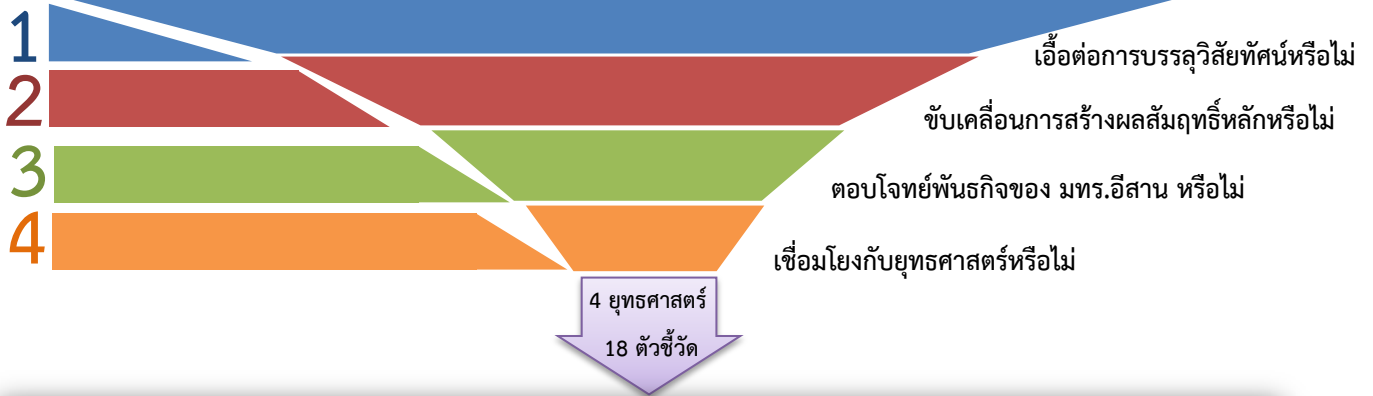
เป้าประสงค์ 4.1 การพัฒนาคุณภาพการศึกษาเพื่อการดำเนินการที่เป็นเลิศ/การบริหารจัดการงบประมาณและ ทรัพย์สินให้เกิดประโยชน์สูงสุด

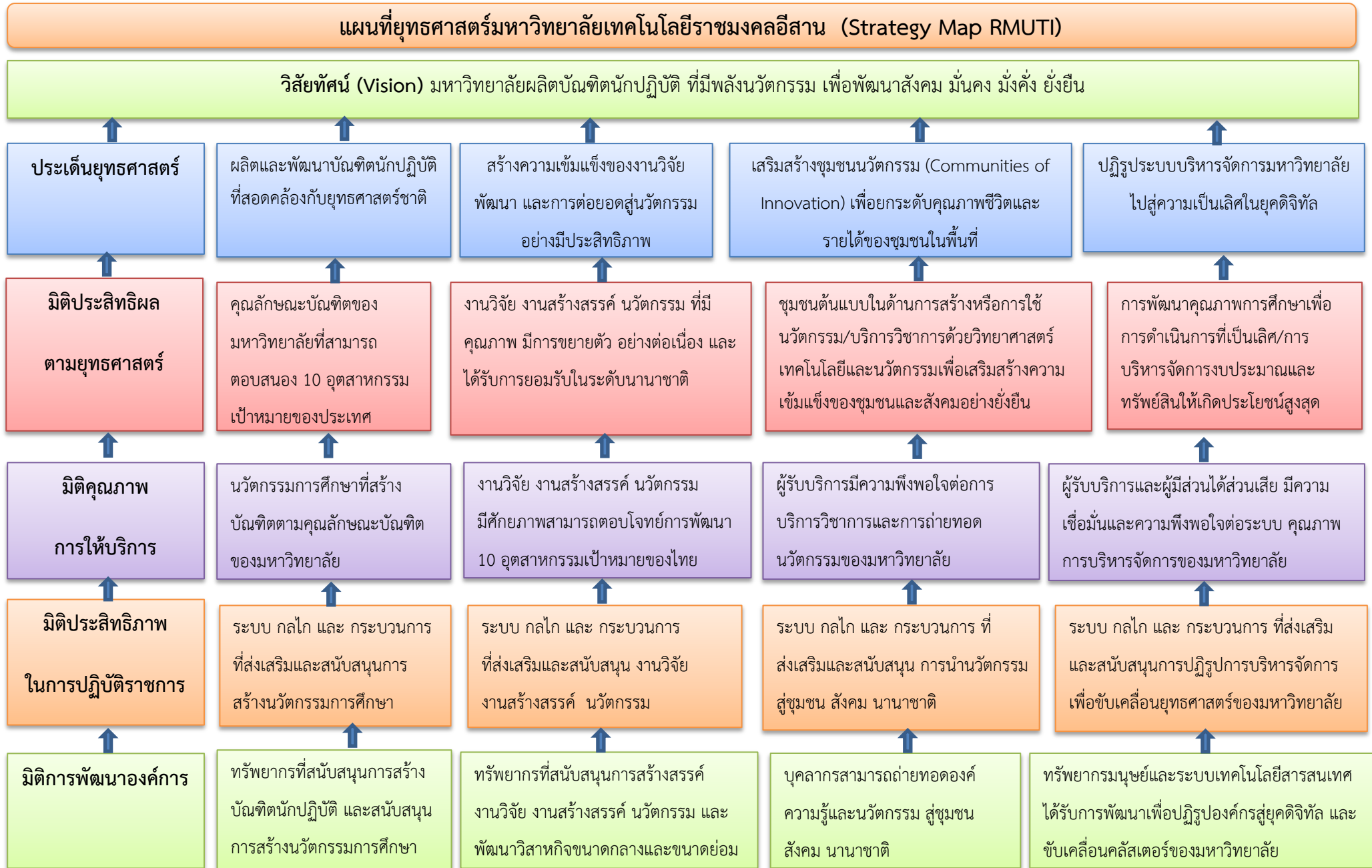
เป้าประสงค์ 4.2 ผู้รับบริการและผู้มีส่วนได้ส่วนเสีย มีความเชื่อมั่นและความพึงพอใจต่อระบบ คุณภาพการบริหารจัดการของมหาวิทยาลัย

เป้าประสงค์ 4.3 ระบบ กลไก และ กระบวนการ ที่ส่งเสริม และสนับสนุนการปฏิรูปการบริหารจัดการเพื่อขับเคลื่อนยุทธศาสตร์ของมหาวิทยาลัย

เป้าประสงค์ 4.4 ทรัพยากรมนุษย์และระบบเทคโนโลยีสารสนเทศได้รับการพัฒนาเพื่อปฏิรูปองค์กรสู่ยุคดิจิทัล และขับเคลื่อนคลัสเตอร์ของมหาวิทยาลัย

Strategy Road Map, RMUTI





ตัวชี้วัด ค่าเป้าหมาย กลยุทธ์ ผู้รับผิดชอบ ประจำปีงบประมาณ พ.ศ.2561 - พ.ศ.2564

ประเด็นยุทธศาสตร์ที่ 1 : ผลิตและพัฒนาบัณฑิตนักปฏิบัติที่สอดคล้องกับยุทธศาสตร์ชาติ

ตัวชี้วัด	หน่วย	ค่าเป้าหมาย (ปีงบประมาณ พ.ศ.)				ผู้รับผิดชอบ	กลยุทธ์
		2561	2562	2563	2564		
1. ร้อยละของบัณฑิตปริญญาตรีที่ได้งานทำและประกอบอาชีพอิสระภายใน 1 ปี	ร้อยละ	80	82	84	86	รองอธิการบดีฝ่ายวิชาการฯ/ รองอธิการบดีฝ่ายกิจการนักศึกษา/ คณะ/วิทยาลัย/สำนักงาน อธิการบดี/กองพัฒนานักศึกษา/ สำนักงานวิทยาเขต	กลยุทธ์ 1.1 เสริมสร้างความเข้มแข็งในการผลิตบัณฑิตให้สอดคล้องกับจุดเน้น (คลัสเตอร์) มหาวิทยาลัยเทคโนโลยีราชมงคลอีสาน
2. ร้อยละของจำนวนหลักสูตรฐานสมรรถนะเทียบกับจำนวนหลักสูตรทั้งหมด	ร้อยละ	5	10	15	20	รองอธิการบดีฝ่ายวิชาการฯ/ คณะ/วิทยาลัย/สำนักส่งเสริม วิชาการและงานทะเบียน/สำนักงาน วิทยาเขต	กลยุทธ์ 1.2 พัฒนาหลักสูตรฐานสมรรถนะ สื่อการเรียนการสอน และระบบการเรียนรู้แนวใหม่ผ่านกระบวนการ STEM ที่สอดคล้องกับทักษะการเรียนรู้ในศตวรรษที่ 21 และบริบทของพื้นที่
3. ร้อยละของอาจารย์ประจำที่ได้รับการพัฒนาฐานสมรรถนะที่สอดคล้องกับจุดเน้น (คลัสเตอร์) ตามยุทธศาสตร์ของมหาวิทยาลัยเทคโนโลยีราชมงคลอีสาน	ร้อยละ	5	10	15	20	รองอธิการบดีฝ่ายวิชาการฯ/ รองอธิการบดีฝ่ายบริหารฯ/ คณะ/วิทยาลัย/ สำนักงานอธิการบดี/กองบริหารงาน บุคคล/สำนักงานวิทยาเขต	กลยุทธ์ 1.3 พัฒนาคณาจารย์และบุคลากรทางการศึกษาเพื่อตอบสนองการผลิตบัณฑิตนักปฏิบัติ รวมทั้งสร้างเครือข่ายการพัฒนาอาจารย์ ทั้งภายในและภายนอกประเทศ รวมทั้งสถานประกอบการ

ประเด็นยุทธศาสตร์ที่ 2 : สร้างความเข้มแข็งของงานวิจัย พัฒนา และการต่อยอดสู่นวัตกรรม อย่างมีประสิทธิภาพ

ตัวชี้วัด	หน่วย	ค่าเป้าหมาย (ปีงบประมาณ พ.ศ.)				ผู้รับผิดชอบ	กลยุทธ์
		2561	2562	2563	2564		
4. ร้อยละที่เพิ่มขึ้นของงานวิจัยตีพิมพ์ และงานสร้างสรรค์ ในระดับนานาชาติ	ร้อยละ	10	15	20	25	รองอธิการบดีฝ่ายวิจัยฯ/ รองอธิการบดีฝ่ายกิจการพิเศษ/ คณะ/วิทยาลัย/สถาบันวิจัยและ พัฒนา/สำนักงานวิทยาเขต/ศูนย์ฯ	กลยุทธ์ 2.1 สนับสนุนงานวิจัย และ งานสร้างสรรค์ ให้ตีพิมพ์ในระดับชาติ และนานาชาติ กลยุทธ์ 2.2 ผลักดันงานวิจัยบูรณาการศาสตร์ ทั้งระดับหน่วยงาน ภายในประเทศ และ ต่างประเทศ
5. รายได้จากการนำผลงานวิจัย งานสร้างสรรค์ และนวัตกรรมสู่เชิงพาณิชย์	ล้านบาท	8	10	12	14	รองอธิการบดีฝ่ายวิจัยฯ/ รองอธิการบดีฝ่ายบริหารฯ/ คณะ/วิทยาลัย/สถาบันบริการ วิชาการฯ/สถาบันชุมชนพัฒนา/ สถาบันวิจัยและพัฒนา/ สำนักงานอธิการบดี/กองคลัง/ สำนักงานวิทยาเขต/ศูนย์ฯ	กลยุทธ์ 2.3 ส่งเสริมและสนับสนุนให้เกิดงานวิจัย งานสร้างสรรค์ นวัตกรรม ที่เกิดประโยชน์ทาง เศรษฐกิจและสังคม ตอบสนองความต้องการของ สังคม และ ประเทศ สามารถต่อยอดเชิงพาณิชย์ได้
6. จำนวนของงานวิจัยและนวัตกรรม ที่สามารถ ตอบโจทย์ 10 อุตสาหกรรมเป้าหมาย	ผลงาน	12	24	36	48	รองอธิการบดีฝ่ายวิจัยฯ/ คณะ/วิทยาลัย/สถาบันวิจัยและ พัฒนา/สำนักงานวิทยาเขต/ศูนย์ฯ	กลยุทธ์ 2.4 พัฒนาระบบ กลไก กระบวนการ และ โครงสร้างพื้นฐาน ที่สนับสนุนงานวิจัย งาน สรรค์ นวัตกรรม ที่สามารถตอบโจทย์ 10 อุตสาหกรรมเป้าหมาย กลยุทธ์ 2.5 ปรับปรุงระบบสภาพแวดล้อม (Ecosystem) ให้เอื้อต่อการวิจัยและพัฒนาที่ สามารถนำไปใช้ประโยชน์ได้จริง ทั้งต่อการเรียน การสอนให้เป็นบัณฑิตนักปฏิบัติที่ตอบโจทย์ ประเทศอย่างเป็นรูปธรรม

ตัวชี้วัด	หน่วย	ค่าเป้าหมาย (ปีงบประมาณ พ.ศ.)				ผู้รับผิดชอบ	กลยุทธ์
		2561	2562	2563	2564		
7. จำนวนโครงการ/กิจกรรม ที่เกิดจากความร่วมมือกับนานาชาติ	โครงการ/กิจกรรม	20	30	40	50	รองอธิการบดีฝ่ายกิจการพิเศษ/ รองอธิการบดีฝ่ายกิจการสภาฯ/ คณะ/วิทยาลัย/สำนักงานอธิการบดี/ กองนโยบายและแผน/ สำนักงานวิทยาเขต/ศูนย์ฯ	กลยุทธ์ 2.6 พัฒนาความร่วมมือทั้งภายในประเทศและต่างประเทศเพื่อเพิ่มขีดความสามารถในการวิจัย พัฒนา เพื่อต่อยอด สู่นวัตกรรม อย่างมีประสิทธิภาพ
8. จำนวนวิสาหกิจขนาดกลางและขนาดย่อมที่ได้รับการสร้างหรือพัฒนา	กิจการ	100	150	200	250	รองอธิการบดีฝ่ายวิจัยฯ/ สถาบันบริการวิชาการฯ/ สถาบันชุมชนหัวพันฯ/สถาบันวิจัยและ พัฒนา/สำนักงานวิทยาเขต/ศูนย์ฯ	กลยุทธ์ 2.7 ต่อยอดงานวิจัยและพัฒนาให้เกิดนวัตกรรมที่สอดคล้องกับอุตสาหกรรมเป้าหมาย ควบคู่ไปกับการบ่มเพาะนักนวัตกรรมและผู้ประกอบการใหม่อย่างเป็นรูปธรรม

ประเด็นยุทธศาสตร์ที่ 3 เสริมสร้างชุมชนนวัตกรรม (Communities of Innovation) เพื่อยกระดับคุณภาพชีวิตและรายได้ของชุมชนในพื้นที่

ตัวชี้วัด	หน่วย	ค่าเป้าหมาย (ปีงบประมาณ พ.ศ.)				ผู้รับผิดชอบ	กลยุทธ์
		2561	2562	2563	2564		
9. จำนวนชุมชนต้นแบบในด้านการสร้างหรือการใช้นวัตกรรม	ชุมชน	10	15	20	25	รองอธิการบดีฝ่ายวิจัยฯ/คณะ/ วิทยาลัย/สถาบันบริการวิชาการฯ/ สถาบันชุมชนหัวพันฯ/สถาบันวิจัยและ พัฒนา/สำนักงานวิทยาเขต/ศูนย์ฯ	กลยุทธ์ 3.1 บูรณาการการเรียนการสอน การวิจัย นวัตกรรม และการบริการวิชาการเชิงนวัตกรรม เพื่อสร้างและพัฒนาให้เกิดชุมชนนวัตกรรมต้นแบบ

ตัวชี้วัด	หน่วย	ค่าเป้าหมาย (ปีงบประมาณ พ.ศ.)				ผู้รับผิดชอบ	กลยุทธ์
		2561	2562	2563	2564		
10. ร้อยละความพึงพอใจของผู้รับบริการต่อการถ่ายทอดนวัตกรรมของมหาวิทยาลัย	ร้อยละ	80	82	84	86	รองอธิการบดีฝ่ายวิจัยฯ/คณะ/วิทยาลัย/สถาบันบริการวิชาการฯ/สถาบันชุมชนฯ/สถาบันวิจัยและพัฒนา/สำนักงานวิทยาเขต/ศูนย์ฯ	กลยุทธ์ 3.2 พัฒนาชุมชนในพื้นที่เป้าหมายบนพื้นฐานข้อมูล ความรู้ และนวัตกรรม รวมทั้งการร่วมคิด ร่วมทำ และร่วมติดตามผลโดยชุมชน
11. ร้อยละของบุคลากรที่ได้รับการพัฒนาด้านการถ่ายทอด และ/หรือ การสร้างนวัตกรรมสามารถถ่ายทอดองค์ความรู้สู่ผู้รับบริการ	ร้อยละ	20	25	30	35	รองอธิการบดีฝ่ายวิจัยฯ/คณะ/วิทยาลัย/สถาบันบริการวิชาการฯ/สถาบันชุมชนฯ/สถาบันวิจัยและพัฒนา/สำนักงานวิทยาเขต/ศูนย์ฯ	กลยุทธ์ 3.3 ค้นหาและพัฒนานักวิจัยชุมชนให้เข้มแข็ง และสามารถจัดการชุมชนพึ่งตนเองได้ตามปรัชญาของเศรษฐกิจพอเพียง

ประเด็นยุทธศาสตร์ที่ 4 ปฏิรูประบบบริหารจัดการมหาวิทยาลัยไปสู่ความเป็นเลิศในยุคดิจิทัล

ตัวชี้วัด	หน่วย	ค่าเป้าหมาย (ปีงบประมาณ พ.ศ.)				ผู้รับผิดชอบ	กลยุทธ์
		2561	2562	2563	2564		
12. คะแนนการประเมินตามเกณฑ์ EdPEX : Education Criteria for Performance Excellence	คะแนน	-	100	150	200	รองอธิการบดีทุกฝ่าย/คณะ/วิทยาลัย/สำนักส่งเสริมวิชาการฯ/สำนักวิทยบริการฯ/สถาบันวิจัยฯ/สำนักงานอธิการบดี/สำนักงานวิทยาเขต/ศูนย์ฯ	กลยุทธ์ 4.1 นำระบบ EdPEX : Education Criteria for Performance Excellence มาใช้ในการบริหารมหาวิทยาลัยสู่ความเป็นเลิศ

ตัวชี้วัด	หน่วย	ค่าเป้าหมาย (ปีงบประมาณ พ.ศ.)				ผู้รับผิดชอบ	กลยุทธ์
		2561	2562	2563	2564		
13. ร้อยละของจำนวนเงินรายได้ที่เพิ่มขึ้นจากการบริหารสินทรัพย์ วิจัย และ บริการ	ร้อยละ	10	11	12	13	รองอธิการบดีฝ่ายส่งเสริมฯ/รองอธิการบดีฝ่ายบริหารฯ/รองอธิการบดีฝ่ายวิจัยฯ/คณะ/วิทยาลัย/สถาบันวิจัยฯ/สถาบันบริการวิชาการฯ/สถาบันชุมชนวิทย์ฯ/สำนักงานอธิการบดี/สำนักงานบริหารสินทรัพย์/กองกลาง/กองคลัง/สำนักงานวิทยาเขต/ศูนย์ฯ	กลยุทธ์ 4.2 ปฏิรูปหลักเกณฑ์ ข้อบังคับ กฎระเบียบ ที่เอื้อต่อการดำเนินการในการสร้างรายได้จากการบริหารสินทรัพย์ วิจัย และบริการ ที่เพิ่มขึ้นอย่างยั่งยืน
14. ร้อยละของการประเมินคุณธรรมและความโปร่งใส (ITA) ในการดำเนินงานของมหาวิทยาลัย	ร้อยละ	80	82	84	86	รองอธิการบดีฝ่ายบริหารฯ/รองอธิการบดีฝ่ายวิชาการฯ/สทง.กฎหมาย/คณะ/วิทยาลัย/สถาบันวิจัยฯ/สำนักส่งเสริมวิชาการฯ/สำนักวิทยบริการฯ/ สำนักงานอธิการบดี/สำนักงานวิทยาเขต/ศูนย์ฯ	กลยุทธ์ 4.3 ขับเคลื่อนกระบวนการดำเนินงานตามหลักการประเมินคุณธรรมและความโปร่งใส (ITA)
15. ระดับความสำเร็จในการบริหารจัดการเพื่อการขับเคลื่อนยุทธศาสตร์ตามจุดเน้น (คลัสเตอร์) ของมหาวิทยาลัย	ระดับ	3	4	4	5	รองอธิการบดีฝ่ายวางแผนฯ/รองอธิการบดีฝ่ายบริหารฯ/รองอธิการบดีฝ่ายวิชาการฯ/คณะ/วิทยาลัย/ศูนย์ฯ	กลยุทธ์ 4.4 สร้างระบบ กลไก และ กระบวนการที่ส่งเสริม และสนับสนุนการปฏิรูปการบริหารจัดการเพื่อขับเคลื่อนยุทธศาสตร์ของมหาวิทยาลัย
16. คะแนนความสำเร็จของการพัฒนาระบบสาธารณูปโภค ภูมิทัศน์ อาคารสถานที่ สิ่งแวดล้อม ตามหลัก Green University	คะแนน	3000	4000	5000	6000	รองอธิการบดีฝ่ายส่งเสริมฯ/ผู้ช่วยอธิการบดี ดร.บัญชา นาคทอง/สำนักงานอธิการบดี/กองกลาง/สำนักงานวิทยาเขต/ศูนย์ฯ	กลยุทธ์ 4.5 พัฒนาพื้นที่ต้นแบบ Green University ที่เอื้อต่อการบริหารจัดการ

ตัวชี้วัด	หน่วย	ค่าเป้าหมาย (ปีงบประมาณ พ.ศ.)				ผู้รับผิดชอบ	กลยุทธ์
		2561	2562	2563	2564		
17. ระดับความสำเร็จของการพัฒนาทรัพยากรมนุษย์ ให้เป็นนักปฏิบัติที่เชี่ยวชาญในวิชาชีพ เพื่อการขับเคลื่อนยุทธศาสตร์	ระดับ	2	3	4	5	รองอธิการบดีฝ่ายบริหารฯ/สำนักงาน อธิการบดี/กองบริหารงานบุคคล/สำนักงานวิทยาเขต/ศูนย์ฯ	กลยุทธ์ 4.6 ปฏิรูประบบการวางแผนพัฒนา ทรัพยากรมนุษย์ให้ มีความเชี่ยวชาญในวิชาชีพ มีความก้าวหน้า มั่นคง ในสายอาชีพ รองรับจุดเน้น (คลัสเตอร์) เพื่อขับเคลื่อนยุทธศาสตร์
18. ร้อยละความสำเร็จของการบริหารจัดการระบบไปสู่อัจฉริยะดิจิทัลที่มีประสิทธิภาพ	ร้อยละ	75	80	85	90	รองอธิการบดีฝ่ายวิชาการฯ/สำนัก วิทยบริการและเทคโนโลยี สารสนเทศ/สำนักงานวิทยาเขต/ศูนย์ฯ	กลยุทธ์ 4.7 เสริมสร้างขีดความสามารถของ มหาวิทยาลัยในการบริหารจัดการด้วยระบบดิจิทัล กลยุทธ์ 4.8 ปรับปรุงระบบข้อมูลสารสนเทศให้ ครอบคลุมทุกมิติอย่างสมบูรณ์ และพัฒนาเป็น Big Data เพื่อเชื่อมโยงสู่การผลิตและพัฒนา บัณฑิตระหว่างวิทยาเขตต่างๆ และภาคเอกชนให้ ทันต่อสถานการณ์ทั้งปริมาณและคุณภาพ

การกำหนดค่าเป้าหมาย ประจำปีงบประมาณ พ.ศ. 2561 – พ.ศ.2564

ประเด็นยุทธศาสตร์/ ตัวชี้วัด/ ปี พ.ศ.	เป้าหมายมหาวิทยาลัย	เป้าหมายตัวชี้วัด ประจำปีงบประมาณ พ.ศ.2561 - 2564																						
		คณะ											วทน.	สำนักงานอธิการบดี					สนง.วช.	สวท.	สวส.	สวพ.	สว.	สชว.
		คบธ.	ควส.	ควศ.	คศอ.	คกท.	คทจ.	คว.	คคอ.	คบท.	คตท.	คทร.		กก.	กค.	กนผ.	กพน.	กบค.						
ประเด็นยุทธศาสตร์ที่ 1 : ผลิตและพัฒนาบัณฑิตนักปฏิบัติที่สอดคล้องกับยุทธศาสตร์ชาติ																								
ตัวชี้วัดที่ 1. ร้อยละของบัณฑิตปริญญาตรีที่ทำงานทำและประกอบอาชีพอิสระภายใน 1 ปี																								
พ.ศ. 2561	ร้อยละ 80	80	80	80	80	80	80	80	80	80	80	80	80				80		80					
พ.ศ. 2562	ร้อยละ 82	82	82	82	82	82	82	82	82	82	82	82	82				82		82					
พ.ศ. 2563	ร้อยละ 84	84	84	84	84	84	84	84	84	84	84	84	84				84		84					
พ.ศ. 2564	ร้อยละ 86	86	86	86	86	86	86	86	86	86	86	86	86				86		86					
ตัวชี้วัดที่ 2 : ร้อยละของจำนวนหลักสูตรฐานสมรรถนะเทียบกับจำนวนหลักสูตรทั้งหมด																								
พ.ศ. 2561	ร้อยละ 5	5	5	5	5	5	5	5	5	5	5	5	5						5	5				
พ.ศ. 2562	ร้อยละ 10	10	10	10	10	10	10	10	10	10	10	10	10						10	10				
พ.ศ. 2563	ร้อยละ 15	15	15	15	15	15	15	15	15	15	15	15	15						15	15				
พ.ศ. 2564	ร้อยละ 20	20	20	20	20	20	20	20	20	20	20	20	20						20	20				
ตัวชี้วัดที่ 3 : ร้อยละของอาจารย์ประจำที่ได้รับการพัฒนาฐานสมรรถนะที่สอดคล้องกับจุดเน้น (คลังเตอร์) ตามยุทธศาสตร์ของมหาวิทยาลัยเทคโนโลยีราชมงคลอีสาน																								
พ.ศ. 2561	ร้อยละ 5	5	5	5	5	5	5	5	5	5	5	5	5						5	5				
พ.ศ. 2562	ร้อยละ 10	10	10	10	10	10	10	10	10	10	10	10	10						10	10				
พ.ศ. 2563	ร้อยละ 15	15	15	15	15	15	15	15	15	15	15	15	15						15	15				
พ.ศ. 2564	ร้อยละ 20	20	20	20	20	20	20	20	20	20	20	20	20						20	20				

ประเด็นยุทธศาสตร์/ ตัวชี้วัด/ ปี พ.ศ.	เป้าหมายมหาวิทยาลัย	เป้าหมายตัวชี้วัด ประจำปีงบประมาณ พ.ศ.2561 - 2564																							
		คณะ											วทน.	สำนักงานอธิการบดี					สนง.วช.	สวท.	สวส.	สวพ.	สบว.	สชว.	
		คบธ.	ควส.	ควศ.	คศอ.	คกท.	คทจ.	คว.	คคอ.	คบท.	คอท.	คทร.		กก.	กค.	กนผ.	กพน.	กบค.							
ประเด็นยุทธศาสตร์ที่ 3 : เสริมสร้างชุมชนนวัตกรรม (Communities of Innovation) เพื่อยกระดับคุณภาพชีวิตและรายได้ของชุมชนในพื้นที่																									
ตัวชี้วัดที่ 9 : จำนวนชุมชนต้นแบบในด้านการสร้างหรือการใช้นวัตกรรม																									
พ.ศ. 2561	10 ชุมชน																				10				
พ.ศ. 2562	15 ชุมชน																					15			
พ.ศ. 2563	20 ชุมชน																					20			
พ.ศ. 2564	25 ชุมชน																					25			
ตัวชี้วัดที่ 10 : ร้อยละความพึงพอใจของผู้รับบริการต่อการถ่ายทอดนวัตกรรมของมหาวิทยาลัย																									
พ.ศ. 2561	ร้อยละ 80	80	80	80	80	80	80	80	80	80	80	80	80							80			80	80	80
พ.ศ. 2562	ร้อยละ 82	82	82	82	82	82	82	82	82	82	82	82	82							82			82	82	82
พ.ศ. 2563	ร้อยละ 84	84	84	84	84	84	84	84	84	84	84	84	84							84			84	84	84
พ.ศ. 2564	ร้อยละ 86	86	86	86	86	86	86	86	86	86	86	86	86							86			86	86	86
ตัวชี้วัดที่ 11 : ร้อยละของบุคลากรที่ได้รับการพัฒนาด้านการถ่ายทอด และ/หรือ การสร้างนวัตกรรม สามารถถ่ายทอดองค์ความรู้สู่ผู้รับบริการ																									
พ.ศ. 2561	ร้อยละ 20	20	20	20	20	20	20	20	20	20	20	20	20							20			20	20	20
พ.ศ. 2562	ร้อยละ 25	25	25	25	25	25	25	25	25	25	25	25	25							25			25	25	25
พ.ศ. 2563	ร้อยละ 30	30	30	30	30	30	30	30	30	30	30	30	30							30			30	30	30
พ.ศ. 2564	ร้อยละ 35	35	35	35	35	35	35	35	35	35	35	35	35							35			35	35	35

หมายเหตุ อักษรย่อของหน่วยงาน มีความหมาย ดังนี้

1. คบธ. หมายถึง คณะบริหารธุรกิจ
2. ควส. หมายถึง คณะวิศวกรรมศาสตร์และสถาปัตยกรรมศาสตร์
3. ควศ. หมายถึง คณะวิทยาศาสตร์และศิลปศาสตร์
4. คศอ. หมายถึง คณะศิลปกรรมและออกแบบอุตสาหกรรม
5. คกท. หมายถึง คณะเกษตรศาสตร์และเทคโนโลยี
6. คทจ. หมายถึง คณะเทคโนโลยีการจัดการ
7. คว. หมายถึง คณะวิศวกรรมศาสตร์
8. คคอ. หมายถึง คณะครุศาสตร์อุตสาหกรรม
9. คบท. หมายถึง คณะบริหารธุรกิจและเทคโนโลยีสารสนเทศ
10. คอท. หมายถึง คณะอุตสาหกรรมและเทคโนโลยี
11. คทธ. หมายถึง คณะทรัพยากรธรรมชาติ
12. วทน. หมายถึง วิทยาลัยนวัตกรรมการวิชาชีพ
13. สนง.วช. หมายถึง สำนักงานวิทยาเขต (สุรินทร์ ขอนแก่น สกลนคร)
14. กก. หมายถึง กองกลาง
15. กค. หมายถึง กองคลัง
16. กนผ. หมายถึง กองนโยบายและแผน
17. กพน. หมายถึง กองพัฒนานักศึกษา
18. กบค. หมายถึง กองบริหารงานบุคคล
19. สวท. หมายถึง สำนักส่งเสริมวิชาการและงานทะเบียน
20. สวส. หมายถึง สำนักวิทยบริการและเทคโนโลยีสารสนเทศ
21. สวพ. หมายถึง สถาบันวิจัยและพัฒนา
22. สบว. หมายถึง สถาบันบริการวิชาการแห่งมหาวิทยาลัยเทคโนโลยีราชมงคลอีสาน
23. สชว. หมายถึง สถาบันชุมชนหะวันเพื่อการพัฒนารัฐกิจเอสเอ็มอีอย่างยั่งยืน

ตัวอย่าง โครงการ/กิจกรรม ที่ออกแบบเพื่อการขับเคลื่อนยุทธศาสตร์

การนำแผนไปสู่การปฏิบัติ รายละเอียดโครงการ/กิจกรรม และประมาณการวงเงินงบประมาณ ประจำปีงบประมาณ พ.ศ.2561 –พ.ศ.2564

ประเด็นยุทธศาสตร์ที่ 1 : ผลิตและพัฒนาบัณฑิตนักปฏิบัติที่สอดคล้องกับยุทธศาสตร์ชาติ	งบประมาณ (ล้านบาท)				ผู้รับผิดชอบ
	พ.ศ.2561	พ.ศ.2562	พ.ศ.2563	พ.ศ.2564	
	69.8791	76.8670	84.5537	93.0091	
กลยุทธ์	โครงการ/กิจกรรม				
<p>กลยุทธ์ 1.1 เสริมสร้างความเข้มแข็งในการผลิตบัณฑิตให้สอดคล้องกับจุดเน้น (คลังเตอร์) มหาวิทยาลัยเทคโนโลยีราชมงคลอีสาน</p> <p>กลยุทธ์ 1.2 พัฒนาหลักสูตรฐานสมรรถนะ สื่อการเรียนการสอน และระบบการเรียนรู้แนวใหม่ผ่านกระบวนการ STEM ที่สอดคล้องกับทักษะการเรียนรู้ในศตวรรษที่ 21 และบริบทของพื้นที่</p> <p>กลยุทธ์ 1.3 พัฒนาคณาจารย์และบุคลากรทางการศึกษาเพื่อตอบสนองการผลิตบัณฑิตนักปฏิบัติ ตามจุดเน้น (คลังเตอร์) ของ มทร.อีสาน และรองรับ 10 อุตสาหกรรมเป้าหมายของประเทศ รวมทั้งสร้างเครือข่ายการพัฒนาอาจารย์ ทั้งภายในและภายนอกประเทศ รวมทั้งสถานประกอบการ</p>	<ul style="list-style-type: none"> - โครงการพัฒนาบัณฑิตที่มีคุณสมบัติตามคุณลักษณะบัณฑิตของมหาวิทยาลัย ตามจุดเน้น (คลังเตอร์) ซึ่งตอบสนอง 10 อุตสาหกรรมเป้าหมายของประเทศ - โครงการพัฒนาศักยภาพของนักศึกษา ด้านวิชาชีพ / ด้าน soft skill - โครงการเตรียมความพร้อมนักศึกษา ก่อนสำเร็จการศึกษา เพื่อเพิ่มทักษะการประกอบวิชาชีพ - โครงการส่งเสริมให้ นักศึกษา / อาจารย์ เข้าประกวดแข่งขันในเวที ระดับชาติ / นานาชาติ - โครงการพัฒนาหลักสูตรตามจุดเน้น (คลังเตอร์) ของมหาวิทยาลัยเทคโนโลยีราชมงคลอีสาน และรองรับ 10 อุตสาหกรรมเป้าหมายของประเทศ - โครงการพัฒนานวัตกรรมเพื่อการบูรณาการร่วมกับการเรียนการสอน/วิจัย/บริการวิชาการ - โครงการส่งเสริมกระบวนการที่สนับสนุนการสร้างนวัตกรรมตามจุดเน้น (คลังเตอร์) ของมหาวิทยาลัยเทคโนโลยีราชมงคลอีสาน และรองรับ 10 อุตสาหกรรมเป้าหมายของประเทศ - โครงการพัฒนาระบบการจัดการเรียนการสอน/การบริหารจัดการภายใน ที่ตอบสนอง จุดเน้น (คลังเตอร์) ของ มทร.อีสาน และรองรับ 10 อุตสาหกรรมเป้าหมายของประเทศ - โครงการส่งเสริมบุคลากรให้เข้ารับการอบรมหลักสูตรด้านการสร้างนวัตกรรม (เช่น CDIO , Meister และ STEM) - โครงการสอบทักษะภาษาอังกฤษตามมาตรฐานที่สถาบันกำหนด - โครงการแลกเปลี่ยนเรียนรู้ อาจารย์ บุคลากร นักศึกษา ในระดับนานาชาติ - โครงการจัดตั้งห้องปฏิบัติการประดิษฐ์กรรม Fabrication Laboratory - โครงการปรับปรุงพื้นที่เสริมสร้างความคิดสร้างสรรค์ Co Working space 				<p>รองอธิการบดีฝ่ายวิชาการฯ/ รองอธิการบดีฝ่ายกิจการนักศึกษา/ คณะ/วิทยาลัย/ สำนักส่งเสริมวิชาการและงานทะเบียน/ สำนักงานอธิการบดี/ กองพัฒนานักศึกษา/ กองบริหารงานบุคคล/ สนง.กฎหมาย/ สำนักงานวิทยาเขต</p>

ประเด็นยุทธศาสตร์ที่ 2 : สร้างความเข้มแข็ง ของงานวิจัย พัฒนา และ การต่อยอดสู่ นวัตกรรม อย่างมีประสิทธิภาพ	งบประมาณ (ล้านบาท)				ผู้รับผิดชอบ
	พ.ศ.2561	พ.ศ.2562	พ.ศ.2563	พ.ศ.2564	
	70.6602	77.7262	85.4988	94.0487	
กลยุทธ์	โครงการ/กิจกรรม				
<p>กลยุทธ์ 2.1 สนับสนุนงานวิจัย และ งานสร้างสรรค์ ให้ ตีพิมพ์ในระดับชาติ และนานาชาติ</p> <p>กลยุทธ์ 2.2 ผลักดันงานวิจัยบูรณาการศาสตร์ ทั้งระดับ หน่วยงาน ภายในประเทศ และ ต่างประเทศ</p> <p>กลยุทธ์ 2.3 ส่งเสริมและสนับสนุนให้เกิดงานวิจัย งาน สร้างสรรค์ นวัตกรรม ที่เกิดประโยชน์ทางเศรษฐกิจและ สังคม ตอบสนองความต้องการของสังคม และ ประเทศ สามารถต่อยอดเชิงพาณิชย์ได้</p> <p>กลยุทธ์ 2.4 พัฒนาระบบ กลไก กระบวนการ และ โครงสร้างพื้นฐาน ที่สนับสนุนงานวิจัย งานสร้างสรรค์ นวัตกรรม ที่สามารถตอบโจทย์ 10 อุตสาหกรรมเป้าหมาย</p> <p>กลยุทธ์ 2.5 ปรับปรุงระบบสภาพแวดล้อม(Ecosystem) ให้เอื้อต่อการวิจัยและพัฒนาที่สามารถนำไปใช้ประโยชน์ ได้จริง ทั้งต่อการเรียนการสอนให้เป็นบัณฑิตนักปฏิบัติที่ ตอบโจทย์ประเทศอย่างเป็นรูปธรรม</p> <p>กลยุทธ์ 2.6 พัฒนาความร่วมมือทั้งภายในประเทศและ ต่างประเทศเพื่อเพิ่มขีดความสามารถในการวิจัย พัฒนา เพื่อต่อยอด สู่ นวัตกรรม อย่างมีประสิทธิภาพ</p> <p>กลยุทธ์ 2.7 ต่อยอดงานวิจัยและพัฒนาให้เกิดนวัตกรรม ที่สอดคล้องกับอุตสาหกรรมเป้าหมาย ควบคู่ไปกับการ บ่มเพาะนักนวัตกรรมและผู้ประกอบการใหม่อย่างเป็น รูปธรรม</p>	<ul style="list-style-type: none"> - โครงการขยายผลในเชิงพาณิชย์ เพื่อนำ องค์ความรู้ เทคโนโลยี งานวิจัย สิ่งประดิษฐ์ นวัตกรรม สิทธิบัตร ลิขสิทธิ์ ฯลฯ สร้างรายได้ให้แก่มหาวิทยาลัย และต่อยอดทางธุรกิจสร้างรายได้ให้แก่ สังคม - โครงการบริการวิชาการเพื่อก่อให้เกิดรายได้ - โครงการพัฒนาการเขียนผลงานทางวิชาการเป็นภาษาต่างประเทศ - โครงการ คัดสรรและพัฒนาผลงานวิจัย งานสร้างสรรค์ และนวัตกรรมเพื่อขับเคลื่อนสู่เชิงพาณิชย์ - โครงการการวิจัยและนวัตกรรมเพื่อแก้ปัญหา หรือสร้างความเข้มแข็งด้านสังคม ชุมชน ความ มั่นคง และคุณภาพชีวิต ประชาชนตามยุทธศาสตร์ประเทศ - โครงการพัฒนาเครือข่ายเพื่อสร้างความเข้มแข็ง - โครงการจัดทำความร่วมมือกับนานาชาติ - โครงการพัฒนาระบบและกลไกในการส่งเสริมและสนับสนุน การสร้าง งานวิจัย งานสร้างสรรค์ สิ่งประดิษฐ์ นวัตกรรม - โครงการพัฒนาระบบและกลไก ในการสร้างผู้ประกอบการภายใน และ ภายนอก มหาวิทยาลัย - โครงการพัฒนานักวิจัยนวัตกรรม - โครงการพัฒนาระบบโครงสร้างพื้นฐาน และปัจจัยเอื้อที่สนับสนุนการวิจัยและนวัตกรรม - โครงการบ่มเพาะผู้ประกอบการวิสาหกิจขนาดกลางและขนาดย่อมโดยความร่วมมือกับ สกอ. - โครงการ Innovative Start up โดยความร่วมมือกับกระทรวงวิทยาศาสตร์ - โครงการสร้างและส่งเสริมผู้ประกอบการภายใน และ ภายนอก มหาวิทยาลัย 	<p>รองอธิการบดีฝ่าย วิจัยฯ/ รองอธิการบดีฝ่าย กิจการพิเศษ/ รองอธิการบดีฝ่าย บริหารฯ/ รองอธิการบดีฝ่าย กิจการสภา/ คณะ/วิทยาลัย/ สถาบันวิจัยและ พัฒนา/สถาบัน บริการวิชาการฯ/ สถาบันชุมชนหัว สำนักงานอธิการบดี/ กองคลัง/กอง นโยบายและแผน/ สำนักงานวิทยาเขต</p>			

ประเด็นยุทธศาสตร์ที่ 3 : เสริมสร้างชุมชนนวัตกรรม (Communities of Innovation) เพื่อยกระดับคุณภาพชีวิตและรายได้ของชุมชนในพื้นที่	งบประมาณ (ล้านบาท)				ผู้รับผิดชอบ
	พ.ศ.2561	พ.ศ.2562	พ.ศ.2563	พ.ศ.2564	
	34.9175	38.4093	42.2502	46.4752	
กลยุทธ์	โครงการ/กิจกรรม				
<p>กลยุทธ์ 3.1 บูรณาการการเรียนการสอน การวิจัย การบริการวิชาการ กู้การลงพื้นที่ชุมชนเพื่อแลกเปลี่ยนประสบการณ์เรียนรู้และพัฒนาชุมชน</p> <p>กลยุทธ์ 3.2 พัฒนาชุมชนในพื้นที่เป้าหมายบนพื้นฐานข้อมูล ความรู้ และนวัตกรรม รวมทั้งการร่วมคิดร่วมทำ และร่วมติดตามผลโดยชุมชน</p> <p>กลยุทธ์ 3.3 ค้นหาและพัฒนานักวิจัยชุมชนให้เข้มแข็ง และสามารถจัดการชุมชนพึ่งตนเองได้ตามปรัชญาของเศรษฐกิจพอเพียง</p>	<ul style="list-style-type: none"> - โครงการถ่ายทอดและนำนวัตกรรมไปใช้ในชุมชน ได้แก่ โครงการหมู่บ้านราชมงคล โครงการหมู่บ้านวิทยาศาสตร์ โครงการชุมชนนวัตกรรมเทคโนโลยีราย และโครงการชุมชนนวัตกรรมศูนย์หนองระเวียง มทร.อีสาน - โครงการสร้างชุมชนต้นแบบด้านนวัตกรรม โดย มหาวิทยาลัยเทคโนโลยีราชมงคลอีสาน - โครงการพัฒนาหลักสูตรการสร้างชุมชนนวัตกรรม - โครงการพัฒนานวัตกรรม มหาวิทยาลัยเทคโนโลยีราชมงคลอีสาน - โครงการสำรวจความต้องการของชุมชนและประเมินความพร้อมของชุมชนต่อการบริการวิชาการและการถ่ายทอดนวัตกรรมของมหาวิทยาลัย - โครงการ/กิจกรรมแลกเปลี่ยนเรียนรู้การสร้างระบบกลไกในการสร้างชุมชนนวัตกรรม - โครงการตลาดนัด นวัตกรรม ราชมงคลอีสาน - โครงการบริการวิชาการ เพื่อการขับเคลื่อนนวัตกรรม - โครงการพัฒนาบุคลากรด้านการถ่ายทอดและการนำนวัตกรรมสู่ชุมชน - โครงการถ่ายทอดองค์ความรู้ ด้านนวัตกรรม สู่ชุมชน สังคม นานาชาติ - กิจกรรมยกย่องเชิดชูเกียรติ เช่น มอบโล่รางวัล ใบประกาศ - กิจกรรมปรับเกณฑ์การประเมินการปฏิบัติราชการเพื่อการบริการวิชาการแก่ชุมชน 				<p>รองอธิการบดีฝ่ายวิจัยฯ/คณะ/วิทยาลัย/สถาบัน</p> <p>บริการวิชาการฯ/สถาบันชุมชนฯ/สถาบันวิจัยและพัฒนา/สำนักงานวิทยาเขต</p>

ประเด็นยุทธศาสตร์ที่ 4 ปฏิรูประบบบริหารจัดการมหาวิทยาลัยไปสู่ความเป็นเลิศในยุคดิจิทัล	งบประมาณ (ล้านบาท)				ผู้รับผิดชอบ
	พ.ศ.2561	พ.ศ.2562	พ.ศ.2563	พ.ศ.2564	
	12.6282	13.8910	15.2801	16.8081	
กลยุทธ์	โครงการ/กิจกรรม				
<p>กลยุทธ์ 4.1 นำระบบ EdPEX : Education Criteria for Performance Excellence มาใช้ในการบริหารมหาวิทยาลัยสู่ความเป็นเลิศ</p> <p>กลยุทธ์ 4.2 ปฏิรูปหลักเกณฑ์ ข้อบังคับ กฎ ระเบียบ ที่เอื้อต่อการดำเนินการในการสร้างรายได้จากการบริหารสินทรัพย์ ที่เพิ่มขึ้นอย่างยั่งยืน</p> <p>กลยุทธ์ 4.3 ขับเคลื่อนกระบวนการดำเนินงานตามหลักการประเมินคุณธรรมและความโปร่งใส (ITA)</p> <p>กลยุทธ์ 4.4 พัฒนาพื้นที่ต้นแบบ Green University ที่เอื้อต่อการบริหารจัดการ</p> <p>กลยุทธ์ 4.5 ปฏิรูประบบการวางแผนพัฒนาทรัพยากรมนุษย์ให้มีความเชี่ยวชาญในวิชาชีพ มีความก้าวหน้า มั่นคง ในสายอาชีพ รองรับจุดเน้นตามคลัสเตอร์ เพื่อขับเคลื่อนยุทธศาสตร์</p> <p>กลยุทธ์ 4.6 เสริมสร้างขีดความสามารถของมหาวิทยาลัยในการบริหารจัดการด้วยระบบดิจิทัล</p> <p>กลยุทธ์ 4.7 ปรับปรุงระบบข้อมูลสารสนเทศให้ครอบคลุมทุกมิติอย่างสมบูรณ์ และพัฒนาเป็น Big Data เพื่อเชื่อมโยงสู่การผลิตและพัฒนาบัณฑิตระหว่างวิทยาเขตต่างๆ และภาคเอกชนให้ทันต่อสถานการณ์ทั้งปริมาณและคุณภาพ</p>	<ul style="list-style-type: none"> - โครงการเตรียมความพร้อมในการบริหารจัดการเพื่อการประเมินคุณภาพการศึกษาเพื่อการดำเนินการที่เป็นเลิศ (EdPEX :Education Criteria for Performance Excellence) - โครงการจัดหารายได้จากการบริหารสินทรัพย์/โครงการพลังงานทดแทน/กิจกรรม ลด ค่าใช้จ่ายในด้านต่างๆ/กิจกรรมประหยัดพลังงาน - โครงการประเมินคุณธรรมและความโปร่งใส (ITA) ในการดำเนินงานของมหาวิทยาลัย - โครงการสำรวจความพึงพอใจของ ผู้รับบริการ และผู้มีส่วนได้ส่วนเสีย ที่มีต่อระบบบริหารจัดการของมหาวิทยาลัย - โครงการพัฒนาศักยภาพการบริหารจัดการของมหาวิทยาลัย - โครงการแก้ไขกฎระเบียบ ปรับโครงสร้างองค์กร เพื่อการพัฒนาและทำให้เกิดความคล่องตัวในการบริหารจัดการ - โครงการจัดตั้งเพื่อขับเคลื่อนคลัสเตอร์ เช่น ศูนย์ Automation /วิทยาลัยระบบราง/สถาบันอุตสาหกรรมการบิน/ Hub แพทย์แผนไทย ดูแลสุขภาพ บำบัด/ศูนย์ Food Innopolis /ศูนย์เกษตรอินทรีย์ครบวงจร (Organic Farming) /ศูนย์วิจัยและฝึกอบรมระบบขนส่งทางราง/ศูนย์ฝึกครูวิชาชีพ/ศูนย์ฝึกปฏิบัติการท่องเที่ยว /สถาบันชุมชนห้วยผึ้งเพื่อการพัฒนาธุรกิจเอสเอ็มอีอย่างยั่งยืน/สถาบันบริการวิชาการแห่งมหาวิทยาลัยเทคโนโลยีราชมงคลธัญบุรี/วิทยาลัยแพทย์แผนไทยและแพทย์ทางเลือก วิทยาเขตสกลนคร/วิทยาเขตร้อยเอ็ด ณ ทุ่งกุลาร้องไห้/วิทยาลัยนวัตกรรมวิชาชีพ/คณะนวัตกรรมและเทคโนโลยีการเกษตร ฯลฯ - โครงการจัดทำแผนแม่บท Green University - โครงการปรับปรุงกายภาพและสิ่งแวดล้อมเพื่อขับเคลื่อนคลัสเตอร์ Green University - โครงการพัฒนาศักยภาพบุคลากรให้เป็นนักปฏิบัติมืออาชีพ / ศึกษาต่อ / ดูงาน / ฝึกอบรม / ภาวะผู้นำ / career path / พัฒนาทักษะ Soft Skill / คุณธรรม จริยธรรม /Talent mobility 				<p>รองอธิการบดีทุกฝ่าย/คณะ/วิทยาลัย/สำนักส่งเสริมวิชาการฯ/สำนักวิทยบริการฯ/สถาบันวิจัยฯ/สถาบันบริการวิชาการฯ/สถาบันชุมชนห้วยผึ้ง/สำนักงานอธิการบดี/ สำนักงานบริหารสินทรัพย์/กองคลัง/ผู้ช่วยอธิการบดี ดร.ปัญญา นาคทอง/กองกลาง/กองบริหารงานบุคคล/สำนักงานวิทยาเขต</p>

	<p style="text-align: center;">โครงการ (ต่อ)</p> <ul style="list-style-type: none"> - โครงการสรรหาผู้เชี่ยวชาญในสาขาที่เป็นความต้องการตามคลัสเตอร์ - โครงการส่งเสริมและพัฒนาศักยภาพบุคลากรสายสนับสนุนเพื่อการแต่งตั้งให้ดำรงตำแหน่งสูงขึ้น - โครงการส่งเสริมและพัฒนาศักยภาพบุคลากรสายวิชาการ ให้ดำรงตำแหน่งทางวิชาการ - โครงการแสวงหาผู้เชี่ยวชาญที่มีคุณวุฒิและประสบการณ์สูงในสาขาที่เป็นความต้องการของมหาวิทยาลัย โดยทำสัญญาระยะสั้นและให้ค่าตอบแทนที่เหมาะสม เพื่อสร้างหรือพัฒนาหลักสูตรใหม่ๆ ตามความต้องการของมหาวิทยาลัย - โครงการปฐมนิเทศข้าราชการ พนักงานในสถาบันอุดมศึกษา ที่ได้รับอนุมัติให้ลาศึกษาต่อและเป็นผู้อยู่ในแผนสนับสนุนการศึกษาประจำปี - อบรม/สัมมนา หลักสูตรระยะสั้น/ยาว ในสาขาที่เป็นความต้องการของมหาวิทยาลัย และเป็นความต้องการตามคลัสเตอร์ - อบรมให้ความรู้ด้านภาษา (จีน/เวียดนาม/พม่า/กัมพูชา และมาเลเซีย) เพื่อตอบสนองการเป็นประชาคมอาเซียน - อบรม/พัฒนาทักษะเพื่อเพิ่มประสิทธิภาพการปฏิบัติงาน (งานสารบรรณ /การเขียนหนังสือราชการ/ การใช้คอมพิวเตอร์และเทคโนโลยีสารสนเทศ ฯลฯ) - โครงการพัฒนาศักยภาพบุคลากรให้เป็นนักปฏิบัติมืออาชีพ - โครงการอบรมสร้างนักปฏิบัติมืออาชีพตามคลัสเตอร์ - โครงการเข้าร่วมการแข่งขันกีฬาบุคลากรสำนักงานคณะกรรมการการอุดมศึกษา - โครงการสร้างเสริมคุณภาพชีวิตสำหรับบุคลากรทางการศึกษา (การเตรียมตัวและปฏิบัติตนหลังเกษียณ) - โครงการพัฒนาระบบสารสนเทศสู่ความเป็นเลิศ - โครงการพัฒนาระบบเครือข่ายอินเทอร์เน็ต ระบบสารสนเทศ และระบบฐานข้อมูล ของมหาวิทยาลัยเพื่อตอบสนองการบริหารจัดการ 4.0 - โครงการประชุมสัมมนาเครือข่ายสำนักวิทยบริการและเทคโนโลยีสารสนเทศ มหาวิทยาลัยเทคโนโลยีราชมงคลอีสาน 	
--	--	--

ประมาณการจัดสรรงบประมาณในการบริหารจัดการ โครงการ/กิจกรรม เพื่อขับเคลื่อนยุทธศาสตร์

งบประมาณแผ่นดิน ประจำปีงบประมาณ พ.ศ. 2561

แผนงานพื้นฐานด้านการพัฒนาและเสริมสร้างศักยภาพคน

ผลผลิตที่ 1 ผู้สำเร็จการศึกษาด้านสังคมศาสตร์	งบรายจ่ายอื่น	7.4242	ล้านบาท
ผลผลิตที่ 2 ผู้สำเร็จการศึกษาด้านวิทยาศาสตร์และเทคโนโลยี	งบรายจ่ายอื่น	24.1463	ล้านบาท
ผลผลิตที่ 3 ผลงานการให้บริการวิชาการ	งบรายจ่ายอื่น	12.2844	ล้านบาท

แผนงานบูรณาการวิจัยและนวัตกรรม

โครงการที่ 1 โครงการวิจัยเพื่อสร้างสะสมองค์ความรู้ที่มีศักยภาพ	งบเงินอุดหนุน	47.6824	ล้านบาท
โครงการที่ 2 โครงการการวิจัยและนวัตกรรมเพื่อแก้ปัญหาหรือสร้าง ความเข้มแข็งด้านสังคม ชุมชน ความมั่นคง และคุณภาพชีวิต ประชาชนตามยุทธศาสตร์ประเทศ	งบเงินอุดหนุน	16.9928	ล้านบาท
โครงการที่ 3 โครงการพัฒนาระบบโครงสร้างพื้นฐาน และปัจจัยเอื้อที่สนับสนุนการวิจัยและนวัตกรรม	งบเงินอุดหนุน	1.1104	ล้านบาท

แผนงานบูรณาการการสร้างรายได้จากการท่องเที่ยวและบริการ

โครงการที่ 1 โครงการพัฒนาศักยภาพบุคลากรด้านการท่องเที่ยว	งบรายจ่ายอื่น	1.7000	ล้านบาท
--	---------------	--------	---------

แผนงานบูรณาการยกระดับคุณภาพการศึกษาและการเรียนรู้ตลอดชีวิต

โครงการที่ 1 โครงการยกระดับคุณภาพการศึกษาและการเรียนรู้ตลอดชีวิต	งบเงินอุดหนุน	2.9531	ล้านบาท
--	---------------	--------	---------

แผนงานบูรณาการเสริมสร้างความเข้มแข็งและยั่งยืนให้กับเศรษฐกิจภายในประเทศ

โครงการที่ 1 โครงการยกระดับผ้าทออีสานสู่สากล	งบรายจ่ายอื่น	19.0120	ล้านบาท
--	---------------	---------	---------

งบประมาณเงินรายได้ ประจำปีงบประมาณ พ.ศ. 2561

ผลผลิต ผู้สำเร็จการศึกษาด้านสังคมศาสตร์	งบรายจ่ายอื่น	10.5029	ล้านบาท
ผลผลิต ผู้สำเร็จการศึกษาด้านวิทยาศาสตร์และเทคโนโลยี	งบรายจ่ายอื่น	37.4808	ล้านบาท
ผลผลิต ผลงานการให้บริการวิชาการ	งบรายจ่ายอื่น	1.9211	ล้านบาท
ผลผลิต ผลงานวิจัยเพื่อถ่ายทอดเทคโนโลยี	งบเงินอุดหนุน	1.9116	ล้านบาท
ผลผลิต ผลงานวิจัยเพื่อสร้างองค์ความรู้	งบเงินอุดหนุน	2.9630	ล้านบาท

ประเด็นยุทธศาสตร์ที่ 1 ผลิตและพัฒนาบัณฑิตนักปฏิบัติที่สอดคล้องกับยุทธศาสตร์ชาติ (69.8791 ล้านบาท)

งบประมาณแผ่นดิน ประจำปีงบประมาณ พ.ศ. 2561

แผนงานพื้นฐานด้านการพัฒนาและเสริมสร้างศักยภาพคน

ผลผลิตที่ 1 ผู้สำเร็จการศึกษาด้านสังคมศาสตร์	งบรายจ่ายอื่น	4.4545	ล้านบาท
ผลผลิตที่ 2 ผู้สำเร็จการศึกษาด้านวิทยาศาสตร์และเทคโนโลยี	งบรายจ่ายอื่น	14.4878	ล้านบาท

แผนงานบูรณาการยกระดับคุณภาพการศึกษาและการเรียนรู้ตลอดชีวิต

โครงการที่ 1 โครงการยกระดับคุณภาพการศึกษาและการเรียนรู้ตลอดชีวิต	งบเงินอุดหนุน	2.9531	ล้านบาท
--	---------------	--------	---------

งบประมาณเงินรายได้ ประจำปีงบประมาณ พ.ศ. 2561

ผลผลิต ผู้สำเร็จการศึกษาด้านสังคมศาสตร์	งบรายจ่ายอื่น	10.5029	ล้านบาท
ผลผลิต ผู้สำเร็จการศึกษาด้านวิทยาศาสตร์และเทคโนโลยี	งบรายจ่ายอื่น	37.4808	ล้านบาท

ประเด็นยุทธศาสตร์ที่ 2 สร้างความเข้มแข็งของงานวิจัย พัฒนา และการต่อยอดสู่นวัตกรรม อย่างมีประสิทธิภาพ (70.6602 ล้านบาท)

แผนงานบูรณาการวิจัยและนวัตกรรม

โครงการที่ 1 โครงการวิจัยเพื่อสร้างระดมองค์ความรู้ที่มีศักยภาพ	งบเงินอุดหนุน	47.6824	ล้านบาท
โครงการที่ 2 โครงการการวิจัยและนวัตกรรมเพื่อแก้ปัญหาหรือสร้าง ความเข้มแข็งด้านสังคม ชุมชน ความมั่นคง และคุณภาพชีวิต ประชาชนตามยุทธศาสตร์ประเทศ	งบเงินอุดหนุน	16.9928	ล้านบาท
โครงการที่ 3 โครงการพัฒนาระบบโครงสร้างพื้นฐาน และปัจจัยเอื้อที่สนับสนุนการวิจัยและนวัตกรรม	งบเงินอุดหนุน	1.1104	ล้านบาท

งบประมาณเงินรายได้ ประจำปีงบประมาณ พ.ศ. 2561

ผลผลิต ผลงานวิจัยเพื่อถ่ายทอดเทคโนโลยี	งบเงินอุดหนุน	1.9116	ล้านบาท
ผลผลิต ผลงานวิจัยเพื่อสร้างองค์ความรู้	งบเงินอุดหนุน	2.9630	ล้านบาท

ประเด็นยุทธศาสตร์ที่ 3 เสริมสร้างชุมชนนวัตกรรม (Communities of Innovation) เพื่อยกระดับคุณภาพชีวิตและรายได้ของชุมชนในพื้นที่ (34.9175 ล้านบาท)

งบประมาณแผ่นดิน ประจำปีงบประมาณ พ.ศ. 2561

แผนงานพื้นฐานด้านการพัฒนาและเสริมสร้างศักยภาพคน

ผลผลิตที่ 3 ผลงานการให้บริการวิชาการ	งบรายจ่ายอื่น	12.2844	ล้านบาท
--------------------------------------	---------------	---------	---------

งบประมาณเงินรายได้ ประจำปีงบประมาณ พ.ศ. 2561

ผลผลิต ผลงานการให้บริการวิชาการ	งบรายจ่ายอื่น	1.9211	ล้านบาท
---------------------------------	---------------	--------	---------

แผนงานบูรณาการการสร้างรายได้จากการท่องเที่ยวและบริการ

โครงการที่ 1 โครงการพัฒนาศักยภาพบุคลากรด้านการท่องเที่ยว	งบรายจ่ายอื่น	1.7000	ล้านบาท
--	---------------	--------	---------

แผนงานบูรณาการเสริมสร้างความเข้มแข็งและยั่งยืนให้กับเศรษฐกิจภายในประเทศ

โครงการที่ 1 โครงการยกระดับผ้าทออีสานสู่สากล	งบรายจ่ายอื่น	19.0120	ล้านบาท
--	---------------	---------	---------

ประเด็นยุทธศาสตร์ที่ 4 ปฏิรูประบบบริหารจัดการมหาวิทยาลัยไปสู่ความเป็นเลิศในยุคดิจิทัล (12.6282 ล้านบาท)

งบประมาณแผ่นดิน ประจำปีงบประมาณ พ.ศ. 2561

แผนงานพื้นฐานด้านการพัฒนาและเสริมสร้างศักยภาพคน

ผลผลิตที่ 1 ผู้สำเร็จการศึกษาด้านสังคมศาสตร์

งบรายจ่ายอื่น 2.9697 ล้านบาท

ผลผลิตที่ 2 ผู้สำเร็จการศึกษาด้านวิทยาศาสตร์และเทคโนโลยี

งบรายจ่ายอื่น 9.6585 ล้านบาท

ประมาณการงบประมาณในการบริหารจัดการ โครงการ/กิจกรรม เพื่อขับเคลื่อนยุทธศาสตร์ ประจำปีงบประมาณ พ.ศ.2561-2564

ประเด็นยุทธศาสตร์	งบประมาณ ประจำปีงบประมาณ พ.ศ. 2561-2564 (ล้านบาท)				รวมทั้งสิ้น
	ปีงบประมาณ พ.ศ. 2561	ปีงบประมาณ พ.ศ. 2562	ปีงบประมาณ พ.ศ. 2563	ปีงบประมาณ พ.ศ. 2564	
ประเด็นยุทธศาสตร์ที่ 1	69.8791	76.8670	84.5537	93.0091	324.3089
ประเด็นยุทธศาสตร์ที่ 2	70.6602	77.7262	85.4988	94.0487	327.9339
ประเด็นยุทธศาสตร์ที่ 3	34.9175	38.4093	42.2502	46.4752	162.0522
ประเด็นยุทธศาสตร์ที่ 4	12.6282	13.8910	15.2801	16.8081	58.6074
รวมทั้งสิ้น	188.0850	206.8935	227.5828	250.3411	872.9024

หมายเหตุ : การประมาณการงบประมาณ ในปี งบประมาณ พ.ศ. 2562 – 64 ใช้อัตราส่วนปรับเพิ่มขึ้นปีละ 10 %

ส่วนที่ 4 ภาคผนวก

การวิเคราะห์ปัจจัยภายในและปัจจัยภายนอก ที่มีผลกระทบต่อการทำงานของมหาวิทยาลัยเทคโนโลยีราชมงคลอีสาน

การประเมินความเสี่ยง และ ความท้าทาย ที่ส่งผลต่อการพัฒนามหาวิทยาลัยเป็นสิ่งสำคัญ ดังนั้น การวิเคราะห์สถานการณ์การเปลี่ยนแปลงที่เป็นปัจจัยภายใน คือ การวิเคราะห์จุดแข็ง จุดอ่อน และปัจจัยภายนอก คือ การวิเคราะห์โอกาส ภัยคุกคาม ที่ส่งผลกระทบต่อการทำงานของมหาวิทยาลัย จึงมีความสำคัญ เพื่อใช้เป็นข้อมูลประกอบการตัดสินใจในบทบาทและทิศทางการบริหารจัดการและขับเคลื่อนยุทธศาสตร์การพัฒนามหาวิทยาลัยให้เกิดประสิทธิภาพสูงสุด ทนต่อการเปลี่ยนแปลง สามารถแข่งขันได้ สร้างคุณค่า และพัฒนาคนดี คนเก่ง ส่งมอบให้แก่สังคม ส่งผลให้ประเทศเกิดการพัฒนา อย่างยั่งยืน สืบต่อไป

จุดแข็ง

1. มหาวิทยาลัยมีประวัติศาสตร์ ภาพลักษณ์ และเอกลักษณ์ที่โดดเด่น มีบริบทที่มีความแตกต่างจากสถาบันการศึกษาอื่น โดยมีพื้นฐานทางวิชาชีพทั้งอาจารย์และนักศึกษาที่ดี ทำให้มีจุดเด่นทั้งทางวิชาการและการปฏิบัติ มีชื่อเสียง เป็นที่สนใจแก่ภายนอก
2. มหาวิทยาลัยมีการสอนทั้งระดับ ปวส. ปริญญาตรี และปริญญาโท มุ่งเน้นทักษะเชิงปฏิบัติ สามารถเชื่อมโยงระดับการศึกษาของกำลังคนให้มีคุณภาพในแต่ละระดับ เพื่อพัฒนาภาคอุตสาหกรรมของท้องถิ่นให้เจริญเติบโต มีหลักสูตรและระบบการจัดการเรียนรู้ที่ตอบสนองต่อความต้องการของผู้เรียนและตลาดแรงงาน เป็นที่ยอมรับโดยทั่วไปของสถานประกอบการ รองรับบริการสังคมทั้งระดับจังหวัด ภูมิภาค และประเทศ
3. มหาวิทยาลัยอยู่ในแหล่งที่มีความเหมาะสมในการจัดการศึกษา วิทยาเขตอยู่ในพื้นที่วัฒนธรรมประจำถิ่นที่หลากหลายและเอื้อต่อการเชื่อมเครือข่ายประชาคมอาเซียน มีการสร้างชุมชนต้นแบบหมู่บ้านราชมงคลอีสานตามแนวเศรษฐกิจพอเพียง
4. บุคลากรสายวิชาการมีความเชี่ยวชาญในวิชาชีพ มีการคิดค้นและสร้างสรรค์นวัตกรรมอย่างต่อเนื่อง มีงานวิจัยที่เผยแพร่และได้รับบสนับสนุนจากแหล่งทุนภายนอกอย่างต่อเนื่อง และมีศักยภาพในการสอนทัดเทียมกับมหาวิทยาลัยอื่นๆในภูมิภาค ทำให้นักศึกษามีทักษะเชิงปฏิบัติ มีความคิดริเริ่มสร้างสรรค์ ผลิตภัณฑ์ได้ตรงตามความต้องการของสถานประกอบการ สามารถทำประโยชน์และชื่อเสียงให้กับมหาวิทยาลัยได้เป็นอย่างดี
5. มหาวิทยาลัยมีการสนับสนุนให้บุคลากรได้มีการพัฒนาตนเองเพื่อให้เกิดความเชี่ยวชาญด้านปฏิบัติบนวิชาชีพตนเองพร้อมทั้งการพัฒนาตนเองด้านตำแหน่งทางวิชาการ มีการพัฒนาระบบงานตามความก้าวหน้าในสาย

งาน ตำแหน่งทางวิชาการอย่างชัดเจน และได้นำเครื่องมือการจัดการองค์ความรู้ (KM) มาใช้เพื่อเสริมสร้าง ศักยภาพบุคลากรที่มีอยู่ได้อย่างดี

6. มหาวิทยาลัยมีชื่อเสียงด้านวิศวกรรมศาสตร์ มีฐานความรู้ด้านการผลิตบัณฑิตนักปฏิบัติ ซึ่งได้รับการยอมรับ ทั้งระดับภูมิภาคและระดับชาติอย่างต่อเนื่อง มีหลักสูตรด้านวิศวกรรมที่ครอบคลุมเกือบทุกสาขาวิชา
7. ศิษย์เก่าที่มีชื่อเสียงให้การสนับสนุน และให้ความร่วมมือ อย่างต่อเนื่อง
8. ผู้บริหารและทีมผู้บริหารมีวิสัยทัศน์ท้าทาย และร่วมรับผิดชอบผลักดันการดำเนินงานของมหาวิทยาลัยอย่าง จริงจัง มีนโยบายที่ชัดเจนสอดคล้องกับนโยบายการพัฒนาชาติ มีแนวคิดการบริหารจัดการองค์กรให้มีความ ทันสมัย ยืดหยุ่น พร้อมรับการเปลี่ยนแปลงในรูปแบบประชาธิปไตยและมีส่วนร่วม
9. มหาวิทยาลัยมีระบบสารสนเทศเพื่อการบริหารที่ดีมีประสิทธิภาพ และรวดเร็ว มีระบบที่ทันสมัยในด้านการ บริหารจัดการเรียนการสอน บุคลากร พัสดุ การเงิน และงบประมาณ มีการนำโปรแกรม และระบบต่างๆ เข้า มาใช้ในระบบปฏิบัติงานจำนวนมาก โดยมีการอัพเดทระบบต่าง ๆ อยู่เสมอ ซึ่งมีผลดีต่อการติดตาม ตรวจสอบ
10. มหาวิทยาลัยมีการแบ่งโครงสร้างการบริหารงานที่ชัดเจนเพื่อทำให้เกิดความคล่องตัวในการบริหารงาน มีการ นำระบบประกันคุณภาพมาใช้เพื่อเป็นการตรวจสอบผลของการปฏิบัติงาน โดยอาศัยระบบ ISO 9001:2008 มาเป็นตัวกำหนดขั้นตอนการดำเนินงาน มีระเบียบการสนับสนุนการเข้าสู่ตำแหน่งงาน และมีระเบียบและ ประกาศการกำหนดหน้าที่ปฏิบัติงานในแต่ละตำแหน่งงานอย่างชัดเจน
11. มหาวิทยาลัยมีนโยบายในการกระจายอำนาจการบริหารทรัพยากรบุคคลด้านต่างๆ ให้กับส่วนงาน เพื่อความ ยืดหยุ่นและเพิ่มประสิทธิภาพในการบริหารงาน มีการกำหนดสายบังคับบัญชา กำหนดบทบาทและหน้าที่ ความรับผิดชอบชัดเจน

จุดอ่อน

1. ระเบียบ ข้อบังคับ กฎเกณฑ์ ขั้นตอน ในการปฏิบัติงาน บางอย่าง ไม่เอื้อต่อการปฏิบัติงาน ให้เกิดความ คล่องตัวในการบริหารจัดการเพื่อสนับสนุนและขับเคลื่อนจุดเน้น (คลัสเตอร์) ตามยุทธศาสตร์ของ มหาวิทยาลัย
2. บุคลากรสายวิชาการ สายสนับสนุน และบัณฑิต มีทักษะภาษาต่างประเทศน้อย (ภาษาอังกฤษ, ภาษา อาเซียน) ยังขาดความพร้อมสำหรับก้าวสู่ระดับนานาชาติ
3. บุคลากรขาดแรงจูงใจในการทำงานเพื่อส่วนรวม ขาดความกระตือรือร้น และการทำงานเป็นทีม มีบุคลากร บางส่วน (ลูกจ้างชั่วคราว) ขาดขวัญและกำลังใจในการทำงาน เพราะขาดสวัสดิการและความมั่นคงในอนาคต

4. สิ่งสนับสนุนและส่งเสริมให้เกิดกระบวนการเรียนรู้ในนวัตกรรมใหม่ๆ ยังขาดแคลน เช่น ห้องปฏิบัติการประดิษฐ์กรรม (Fabrication Laboratory) เครื่องมือที่ทันสมัย พื้นที่สนับสนุนการแลกเปลี่ยนเรียนรู้ เสริมสร้างความคิดสร้างสรรค์ Co Working space
5. ระบบการประสานงานกับหน่วยงานภายนอกเพื่อรับนโยบายและร่วมมือมีน้อย การประสานงานกับหน่วยงานภายนอกขาดความคล่องตัว การประชาสัมพันธ์ไม่ทั่วถึง ทั้งหน่วยงานภายใน และภายนอกมหาวิทยาลัย
6. คุณวุฒิและตำแหน่งทางวิชาการของอาจารย์ประจำ ไม่เพียงพอตามเกณฑ์การประกันคุณภาพการศึกษา
7. ผลงานนวัตกรรมที่ได้รับการจดสิทธิบัตรมีน้อย จำนวนงานวิจัยหรืองานสร้างสรรค์ที่นำมาใช้อันก่อให้เกิดประโยชน์อย่างชัดเจนมีน้อย การนำผลงานวิจัยไปพัฒนาต่อยอดบูรณาการยังมีน้อย
8. นักวิจัยขาดความร่วมมือ การเชื่อมโยง และการตั้งเป้าหมายในการบูรณาการงานวิจัยร่วมกันทั้งภายในภายนอก ทั้งระดับชาติและนานาชาติ
9. กระบวนการเรียนการสอนและการจัดกิจกรรมเพื่อการพัฒนา นักศึกษา ควรส่งเสริมสนับสนุนให้นักศึกษามีทักษะภาวะผู้นำ และทักษะด้านการคิดวิเคราะห์
10. ศูนย์ทดสอบทักษะวิชาชีพเฉพาะด้าน ยังมีไม่ครอบคลุมทั้งหมดในทุกวิชาชีพของมหาวิทยาลัย

โอกาส

1. นโยบายชาติ 20 ปี และแผนพัฒนาเศรษฐกิจแห่งชาติฉบับที่ 12 ส่งผลต่อการพัฒนาคนและหลักสูตรในมหาวิทยาลัย นโยบายภาครัฐที่ก้าวสู่ Thailand 4.0 และสังคมนวัตกรรม เอื้ออำนวยต่อการสร้างความเข้มแข็งและการพัฒนามหาวิทยาลัย
2. การขยายตัวทางเศรษฐกิจและสังคมของประเทศ ทำให้มีความต้องการกำลังคนด้านวิชาชีพและเทคโนโลยีสู่การพัฒนาที่ยั่งยืน สังคมรอบด้านที่หน่วยงานตั้งอยู่มีสภาพเศรษฐกิจที่เอื้ออำนวยต่อการสร้างงาน ทั้งด้านเทคโนโลยีและการเกษตร
3. การเปลี่ยนแปลงรูปแบบการค้าขาย อุตสาหกรรมที่เน้นมาทางเทคโนโลยี ระบบหุ่นยนต์ อากาศยาน ระบบราง เกษตร ซึ่งสอดคล้องกับหลักสูตรที่มหาวิทยาลัยมีและสามารถพัฒนาหลักสูตรใหม่ขึ้นมารับรองการเปลี่ยนแปลงได้
4. เทคโนโลยีการสื่อสารทำให้ผู้ใช้เข้าถึงทรัพยากรอิเล็กทรอนิกส์ได้ง่ายขึ้น ทุกที่ ทุกเวลาความก้าวหน้าทางเทคโนโลยี ส่งเสริมการเรียนรู้ที่หลากหลาย เอื้ออำนวยต่อการบริหารงาน
5. การขยายตัวทางเศรษฐกิจและความต้องการของภาคธุรกิจ ต้องการความรู้เชิงวิชาการจากมหาวิทยาลัย ภาคสังคมและภาคธุรกิจต้องการความรู้ในระดับอุดมศึกษามากขึ้น

6. การสนับสนุนงบประมาณการลงสู่ภูมิภาคและจังหวัดทำให้มหาวิทยาลัยสามารถแสดงความสามารถบุคลากร ราษฎร์ภายนอกได้เต็มศักยภาพ
 7. รัฐบาลมีการลงทุนในโครงสร้างพื้นฐานระบบขนส่งมวลชน และมีโครงการบริหารจัดการน้ำ อย่างเป็นระบบทั่วประเทศ
 8. การเปลี่ยนแปลงอุตสาหกรรมแบบใหม่ทำให้สามารถจัดหางบประมาณพัฒนาบุคลากรในมหาวิทยาลัยเพื่อตอบสนองต่อนโยบายรัฐบาล
 9. การพัฒนาประเทศสู่ยุคเศรษฐกิจดิจิทัล เอื้อประโยชน์ต่อการเพิ่มประสิทธิภาพการทำงานในมหาวิทยาลัย
 10. รัฐบาลมีนโยบายพัฒนาท้องถิ่นส่งเสริมหนึ่งตำบลหนึ่งผลิตภัณฑ์และสนับสนุน ให้มีผู้ประกอบการวิสาหกิจขนาดกลางและขนาดย่อมแบบยั่งยืน
- รัฐบาลมีนโยบายส่งเสริมสนับสนุนสถาบันอุดมศึกษาเข้าไปพัฒนาท้องถิ่นโดยใช้วิทยาศาสตร์และเทคโนโลยี เป็นฐานในการพัฒนา

ภัยคุกคาม

1. ภาวะการแข่งขันทางการศึกษาของสถาบันการศึกษาทั้งภาครัฐและเอกชนทั้งในและต่างประเทศมีมากขึ้น
2. งบประมาณจากรัฐที่สนับสนุนมหาวิทยาลัยมีจำกัด ทำให้การพัฒนาล่าช้า
3. การเปลี่ยนแปลงเทคโนโลยีที่รวดเร็วทำให้หลักสูตรเกิดความล้าสมัยและได้รับความสนใจต่อการเข้าศึกษาต่อน้อยลง
4. คุณภาพการจัดการเรียนการสอนของโรงเรียนมีความแตกต่างกันทำให้นักเรียนมีความรู้พื้นฐานที่แตกต่างกันระดับความรู้และทักษะในด้านคณิตศาสตร์ วิทยาศาสตร์ และภาษาอังกฤษ ของนักเรียน ต่ำกว่ามาตรฐานส่งผลต่อการจัดการศึกษาในระดับอุดมศึกษา
5. ประเทศไทยเข้าสู่สังคมผู้สูงอายุ (Ageing Society) แนวโน้มจำนวนประชากรวัยอุดมศึกษาของประเทศไทยลดลง ส่งผลกระทบต่อการจัดการศึกษาให้กับผู้รับบริการ

การ Retreat RMUTI 4.0 แผนยุทธศาสตร์การพัฒนามหาวิทยาลัยเทคโนโลยีราชมงคลอีสาน
 ระยะ 4 ปี (พ.ศ.2561-2564) วันที่ 16 – 18 สิงหาคม 2558
 ณ มหาวิทยาลัยเทคโนโลยีราชมงคลอีสาน วิทยาเขตสกลนคร และ เสวตกมล รีสอร์ท จังหวัดสกลนคร



โครงการสัมมนาผู้บริหารมหาวิทยาลัยเทคโนโลยีราชมงคลอีสาน กำหนดทิศทางการพัฒนาแผนยุทธศาสตร์เพื่อ
 การ Reprofiling RMUTI 4.0 ในวันที่ 25-27 มีนาคม 2560 ณ แลนด์ปีช รีสอร์ท อ.ปากช่อง จ.นครราชสีมา



โครงการเพิ่มศักยภาพผู้ปฏิบัติงานด้านแผนยุทธศาสตร์การพัฒนามหาวิทยาลัยเทคโนโลยีราชมงคลอีสาน
ประจำปี 2560 เพื่อพัฒนาทักษะ ความรู้ เตรียมความพร้อมในการทบทวนและจัดทำแผนยุทธศาสตร์
ในวันที่ 28 เมษายน 2560 ณ ห้องประชุมเพชรไพลิน ชั้น 9 อาคาร 36



โครงการจัดทำร่างแผนยุทธศาสตร์การพัฒนามหาวิทยาลัยเทคโนโลยีราชมงคลอีสาน
ระยะ 4 ปี (ประจำปีงบประมาณ พ.ศ.2561-2564) ในวันที่ 18-19 พฤษภาคม 2560
ณ ห้องประชุมเพชรไพลิน ชั้น 9 อาคาร 36 มหาวิทยาลัยเทคโนโลยีราชมงคลอีสาน



โครงการเพิ่มศักยภาพผู้ปฏิบัติงานด้านแผนยุทธศาสตร์ ประจำปี พ.ศ.2561
 ทบทวนและปรับปรุงแผนยุทธศาสตร์การพัฒนามหาวิทยาลัยฯ ประจำปีงบประมาณ พ.ศ.2560-2564
 วันที่ 10 – 12 มกราคม พ.ศ.2561 ณ โรงแรมอโรร่า รีสอร์ท เขาใหญ่ อ.ปากช่อง จ.นครราชสีมา



กิจกรรมการประชุมเพื่อทบทวนแผนยุทธศาสตร์ฯ ประจำปี 2560 – 2564 ตามข้อเสนอแนะของ
 คณะกรรมการขับเคลื่อนยุทธศาสตร์การพัฒนามทร.อีสาน โดย คุณสุวรรณี คำมั่น กรรมการพัฒนาไท
 อุดรรองเลขาธิการคณะกรรมการพัฒนาการเศรษฐกิจและสังคมแห่งชาติ
 ในวันที่ 20 มกราคม 2561 ณ ห้องประชุมแคสเสด มหาวิทยาลัยเทคโนโลยีราชมงคลอีสาน



คำสั่งมหาวิทยาลัยเทคโนโลยีราชมงคลอีสาน
เรื่อง แต่งตั้งคณะกรรมการจัดทำและประเมินแผนยุทธศาสตร์การพัฒนา
มหาวิทยาลัยเทคโนโลยีราชมงคลอีสาน ระยะ 4 ปี (พ.ศ.2561 - พ.ศ.2564)



คำสั่งมหาวิทยาลัยเทคโนโลยีราชมงคลอีสาน
ที่ ๑๒๐๐ /๒๕๖๐
เรื่อง แต่งตั้งคณะกรรมการจัดทำและประเมินแผนยุทธศาสตร์การพัฒนา
มหาวิทยาลัยเทคโนโลยีราชมงคลอีสาน ระยะ ๔ ปี (พ.ศ.๒๕๖๑ - พ.ศ.๒๕๖๔)

.....
 เพื่อให้การดำเนินการในการจัดทำแผนยุทธศาสตร์การพัฒนามหาวิทยาลัยเทคโนโลยีราชมงคล
 อีสาน ระยะ ๔ ปี (พ.ศ.๒๕๖๑ - พ.ศ.๒๕๖๔) ดำเนินไปด้วยความเรียบร้อย อย่างมีประสิทธิภาพ และ
 ประสิทธิภาพ

อาศัยอำนาจตามความในมาตรา ๒๔ มาตรา ๒๗ มาตรา ๒๘ วรรคสองและมาตรา ๔๖ แห่ง
 พระราชบัญญัติมหาวิทยาลัยเทคโนโลยีราชมงคล พ.ศ.๒๕๔๘ จึงแต่งตั้งคณะกรรมการจัดทำและประเมินแผน
 ยุทธศาสตร์การพัฒนามหาวิทยาลัยเทคโนโลยีราชมงคลอีสาน ระยะ ๔ ปี (พ.ศ.๒๕๖๑ - พ.ศ.๒๕๖๔)
 ดังรายชื่อต่อไปนี้

๑. คณะกรรมการอำนวยการ

มีหน้าที่ อำนวยการควบคุมดูแล ให้คำปรึกษา ข้อเสนอแนะ และควบคุมดูแลให้การดำเนินงาน
 เป็นไปด้วยความเรียบร้อย

อธิการบดีมหาวิทยาลัยเทคโนโลยีราชมงคลอีสาน	ประธานกรรมการ
รองอธิการบดีฝ่ายวิชาการและการประกันคุณภาพ	กรรมการ
รองอธิการบดีฝ่ายบริหารและพัฒนาทรัพยากรมนุษย์	กรรมการ
รองอธิการบดีฝ่ายวิจัยและบริการวิชาการ	กรรมการ
รองอธิการบดีฝ่ายกิจการนักศึกษาและศิษย์เก่าสัมพันธ์	กรรมการ
รองอธิการบดีฝ่ายส่งเสริมและพัฒนากิจการมหาวิทยาลัย	กรรมการ
รองอธิการบดีฝ่ายกิจการสภามหาวิทยาลัยและโครงการพิเศษ	กรรมการ
รองอธิการบดีฝ่ายวางแผนยุทธศาสตร์และวิเทศสัมพันธ์	กรรมการและเลขานุการ

๒. คณะกรรมการดำเนินงาน

มีหน้าที่ ดำเนินการจัดเตรียมข้อมูล เพื่อการจัดทำและประเมินแผนยุทธศาสตร์การพัฒนามหาวิทยาลัยเทคโนโลยีราชมงคลอีสาน ระยะ ๔ ปี (พ.ศ.๒๕๖๑-พ.ศ.๒๕๖๔) ให้เป็นไปด้วยความเรียบร้อย
 มหาวิทยาลัยเทคโนโลยีราชมงคลอีสาน นครราชสีมา

รองอธิการบดีฝ่ายวางแผนยุทธศาสตร์และวิเทศสัมพันธ์	ประธานกรรมการ
รองอธิการบดีฝ่ายวิชาการและการประกันคุณภาพ	กรรมการ
	รองอธิการบดีฝ่ายบริหาร/...

รองอธิการบดีฝ่ายบริหารและพัฒนาทรัพยากรมนุษย์	กรรมการ
รองอธิการบดีฝ่ายวิจัยและบริการวิชาการ	กรรมการ
รองอธิการบดีฝ่ายกิจการนักศึกษาและศิษย์เก่าสัมพันธ์	กรรมการ
รองอธิการบดีฝ่ายกิจการสภามหาวิทยาลัยและโครงการพิเศษ	กรรมการ
ผู้ช่วยอธิการบดี	กรรมการ
คณบดีคณะบริหารธุรกิจ	กรรมการ
คณบดีคณะวิทยาศาสตร์และศิลปศาสตร์	กรรมการ
คณบดีคณะวิศวกรรมศาสตร์และสถาปัตยกรรมศาสตร์	กรรมการ
คณบดีคณะศิลปกรรมและออกแบบอุตสาหกรรม	กรรมการ
ผู้อำนวยการสำนักวิทยบริการและเทคโนโลยีสารสนเทศ	กรรมการ
ผู้อำนวยการสำนักส่งเสริมวิชาการและงานทะเบียน	กรรมการ
ผู้อำนวยการสถาบันวิจัยและพัฒนา	กรรมการ
ผู้อำนวยการสำนักงานอธิการบดี	กรรมการ
รองคณบดีฝ่ายแผนและประกันคุณภาพการศึกษา คณะบริหารธุรกิจ	กรรมการ
รองคณบดีฝ่ายแผนและประกันคุณภาพการศึกษา	
คณะวิทยาศาสตร์และศิลปศาสตร์	กรรมการ
รองคณบดีฝ่ายแผนและประกันคุณภาพการศึกษา	
คณะวิศวกรรมศาสตร์และสถาปัตยกรรมศาสตร์	กรรมการ
รองคณบดีฝ่ายแผนและประกันคุณภาพการศึกษา	
คณะศิลปกรรมและออกแบบอุตสาหกรรม	กรรมการ
ผู้อำนวยการกองกลาง	กรรมการ
ผู้อำนวยการกองคลัง	กรรมการ
ผู้อำนวยการกองบริหารงานบุคคล	กรรมการ
ผู้อำนวยการกองพัฒนานักศึกษา	กรรมการ
ผู้อำนวยการกองนโยบายและแผน	กรรมการ
ผู้อำนวยการสถาบันชุมชนะวัฒน์เพื่อการพัฒนาธุรกิจเอสเอ็มอีอย่างยั่งยืน	กรรมการ
ผู้อำนวยการสถาบันบริการวิชาการแห่งมหาวิทยาลัยเทคโนโลยีราชมงคลอีสาน	กรรมการ
หัวหน้าหน่วยตรวจสอบภายใน	กรรมการ
หัวหน้าวิทยาลัยนวัตกรรมการวิชาชีพ	กรรมการ
หัวหน้าสำนักศึกษาทั่วไป	กรรมการ
หัวหน้าศูนย์ศึกษานานาชาติ	กรรมการ
หัวหน้าศูนย์การศึกษาหนองระเวียง	กรรมการ
	หัวหน้าศูนย์วิจัย/...

หัวหน้าศูนย์วิจัยและถ่ายทอดเทคโนโลยีทุ่งกุลาร้องไห้	กรรมการ
หัวหน้าศูนย์อนุรักษ์และพัฒนาทรัพยากรภาคตะวันออกเฉียงเหนือตอนกลาง	กรรมการ
หัวหน้าสำนักงานกฎหมาย	กรรมการ
หัวหน้าสำนักงานบริหารสินทรัพย์	กรรมการ
หัวหน้าสำนักงานกิจการสภาของมหาวิทยาลัย	กรรมการ
หัวหน้าโครงการจัดตั้งวิทยาลัยระบบราง	กรรมการ
หัวหน้าโครงการจัดตั้งสถาบันอุตสาหกรรมการบิน	
แห่งมหาวิทยาลัยเทคโนโลยีราชมงคลอีสาน	กรรมการ
ผู้ปฏิบัติงานแผนหน่วยตรวจสอบภายใน	กรรมการ
ผู้ปฏิบัติงานแผนคณะบริหารธุรกิจ	กรรมการ
ผู้ปฏิบัติงานแผนคณะวิทยาศาสตร์และศิลปศาสตร์	กรรมการ
ผู้ปฏิบัติงานแผนคณะวิศวกรรมศาสตร์และสถาปัตยกรรมศาสตร์	กรรมการ
ผู้ปฏิบัติงานแผนคณะศิลปกรรมและออกแบบอุตสาหกรรม	กรรมการ
ผู้ปฏิบัติงานแผนสำนักวิทยบริการและเทคโนโลยีสารสนเทศ	กรรมการ
ผู้ปฏิบัติงานแผนสำนักส่งเสริมวิชาการและงานทะเบียน	กรรมการ
ผู้ปฏิบัติงานแผนสถาบันวิจัยและพัฒนา	กรรมการ
ผู้ปฏิบัติงานแผนสำนักงานอธิการบดี	กรรมการ
ผู้ปฏิบัติงานแผนกองกลาง	กรรมการ
ผู้ปฏิบัติงานแผนกองคลัง	กรรมการ
ผู้ปฏิบัติงานแผนกองบริหารงานบุคคล	กรรมการ
ผู้ปฏิบัติงานแผนกองพัฒนานักศึกษา	กรรมการ
ผู้ปฏิบัติงานแผนกองนโยบายและแผน	กรรมการ
ผู้ปฏิบัติงานแผนวิทยาลัยนวัตกรรมการวิชาชีพ	กรรมการ
ผู้ปฏิบัติงานแผนสำนักศึกษาทั่วไป	กรรมการ
ผู้ปฏิบัติงานแผนศูนย์ศึกษานานาชาติ	กรรมการ
ผู้ปฏิบัติงานแผนศูนย์การศึกษาหนองระเวียง	กรรมการ
ผู้ปฏิบัติงานแผนศูนย์วิจัยและถ่ายทอดเทคโนโลยีทุ่งกุลาร้องไห้	กรรมการ
ผู้ปฏิบัติงานแผนศูนย์อนุรักษ์และพัฒนาทรัพยากร	
ภาคตะวันออกเฉียงเหนือตอนกลาง	กรรมการ
ผู้ปฏิบัติงานแผนสำนักงานกฎหมาย	กรรมการ

ผู้ปฏิบัติงานสถาบัน/...

ผู้ปฏิบัติงานสถาบันบริการวิชาการแห่งมหาวิทยาลัย	
เทคโนโลยีราชมงคลอีสาน	กรรมการ
ผู้ปฏิบัติงานแผนสถาบันชุมชนวิถึเพื่อการพัฒนาธุรกิจเอสเอ็มอีอย่างยั่งยืน	กรรมการ
ผู้ปฏิบัติงานแผนสำนักงานบริหารสินทรัพย์	กรรมการ
ผู้ปฏิบัติงานแผนสำนักงานกิจการสภาของมหาวิทยาลัย	กรรมการ
บุคลากรประจำกองนโยบายและแผน	กรรมการ
วิทยาเขตสุรินทร์	
รองอธิการบดีประจำวิทยาเขตสุรินทร์	กรรมการ
คณบดีคณะเกษตรศาสตร์และเทคโนโลยี	กรรมการ
คณบดีคณะเทคโนโลยีการจัดการ	กรรมการ
ผู้อำนวยการสำนักงานวิทยาเขตสุรินทร์	กรรมการ
รองคณบดีฝ่ายแผนและประกันคุณภาพการศึกษา	
คณะเกษตรศาสตร์และเทคโนโลยี	กรรมการ
รองคณบดีฝ่ายแผนและประกันคุณภาพการศึกษา	
คณะเทคโนโลยีการจัดการ	กรรมการ
ผู้ปฏิบัติงานแผนคณะเกษตรศาสตร์และเทคโนโลยี	กรรมการ
ผู้ปฏิบัติงานแผนคณะเทคโนโลยีการจัดการ	กรรมการ
หัวหน้างานบริหารทรัพยากร	กรรมการ
ผู้ปฏิบัติงานแผนวิทยาเขตสุรินทร์	กรรมการ
วิทยาเขตขอนแก่น	
รองอธิการบดีประจำวิทยาเขตขอนแก่น	กรรมการ
คณบดีคณะครุศาสตร์อุตสาหกรรม	กรรมการ
คณบดีคณะวิศวกรรมศาสตร์	กรรมการ
คณบดีคณะบริหารธุรกิจและเทคโนโลยีสารสนเทศ	กรรมการ
ผู้อำนวยการสำนักงานวิทยาเขตขอนแก่น	กรรมการ
รองคณบดีฝ่ายแผนและประกันคุณภาพการศึกษา	
คณะครุศาสตร์อุตสาหกรรม	กรรมการ
รองคณบดีฝ่ายแผนและประกันคุณภาพการศึกษา	
คณะวิศวกรรมศาสตร์	กรรมการ
รองคณบดีฝ่ายแผนและประกันคุณภาพการศึกษา	
คณะบริหารธุรกิจและเทคโนโลยีสารสนเทศ	กรรมการ
ผู้ปฏิบัติงานแผนคณะครุศาสตร์อุตสาหกรรม	
ผู้ปฏิบัติงานแผนคณะวิศวกรรมศาสตร์	กรรมการ

ผู้ปฏิบัติงานแผนคณะบริหารธุรกิจ/...

ผู้ปฏิบัติงานแผนคณะบริหารธุรกิจและเทคโนโลยีสารสนเทศ	กรรมการ
หัวหน้างานบริหารทรัพยากร	กรรมการ
ผู้ปฏิบัติงานแผนวิทยาเขตขอนแก่น	กรรมการ
วิทยาเขตสกลนคร	
รองอธิการบดีประจำวิทยาเขต	กรรมการ
คณบดีคณะอุตสาหกรรมและเทคโนโลยี	กรรมการ
คณบดีคณะทรัพยากรธรรมชาติ	กรรมการ
ผู้อำนวยการสำนักงานวิทยาเขตสกลนคร	กรรมการ
รองคณบดีฝ่ายแผนและประกันคุณภาพการศึกษา	
คณะอุตสาหกรรมและเทคโนโลยี	กรรมการ
รองคณบดีฝ่ายแผนและประกันคุณภาพการศึกษา	
คณะทรัพยากรธรรมชาติ	กรรมการ
ผู้ปฏิบัติงานแผนคณะอุตสาหกรรมและเทคโนโลยี	กรรมการ
ผู้ปฏิบัติงานแผนคณะทรัพยากรธรรมชาติ	กรรมการ
หัวหน้างานบริหารทรัพยากร	กรรมการ
ผู้ปฏิบัติงานแผนวิทยาเขตสกลนคร	กรรมการ
หัวหน้าโครงการจัดตั้งวิทยาลัยแพทย์แผนไทยและ แพทย์ทางเลือกวิทยาเขตสกลนคร	กรรมการ
มหาวิทยาลัยเทคโนโลยีราชมงคลอีสาน นครราชสีมา	
ผู้อำนวยการกองนโยบายและแผน	กรรมการและเลขานุการ
หัวหน้างานนโยบายและแผนยุทธศาสตร์	กรรมการและผู้ช่วยเลขานุการ

ทั้งนี้ ตั้งแต่วันที่ ๑๗ พฤษภาคม พ.ศ.๒๕๖๐

สั่ง ณ วันที่ ๒ กรกฎาคม พ.ศ.๒๕๖๐



(ผู้ช่วยศาสตราจารย์วิโรจน์ ลิ่มไขแสง)

รักษาราชการแทน

อธิการบดีมหาวิทยาลัยเทคโนโลยีราชมงคลอีสาน

มติการประชุมคณะกรรมการบริหารมหาวิทยาลัยเทคโนโลยีราชมงคลอีสาน (CEO)

ครั้งที่ ๖/๒๕๖๐

วันที่ ๒๘ มิถุนายน ๒๕๖๐

มหาวิทยาลัยเทคโนโลยีราชมงคลอีสาน

วาระที่ ๕.๑.๘ พิจารณาร่างแผนยุทธศาสตร์การพัฒนามหาวิทยาลัยเทคโนโลยีราชมงคลอีสาน
ระยะ ๔ ปี พ.ศ. ๒๕๖๑ – ๒๕๖๔

ตามที่ มหาวิทยาลัยเทคโนโลยีราชมงคลอีสาน ได้ดำเนินการตามแผนยุทธศาสตร์การพัฒนามหาวิทยาลัยเทคโนโลยีราชมงคลอีสาน ระยะ ๔ ปี พ.ศ.๒๕๕๗-๒๕๖๐ จะครบกำหนดสิ้นสุดในวันที่ ๓๐ กันยายน ๒๕๖๐ ดังนั้น กองนโยบายและแผน จึงได้ดำเนินการตามกระบวนการของ ISO และ SAR เพื่อจัดทำ (ร่าง) แผนยุทธศาสตร์การพัฒนามหาวิทยาลัยเทคโนโลยีราชมงคลอีสาน ระยะ ๔ ปี พ.ศ.๒๕๖๑-๒๕๖๔ โดยได้ดำเนินกิจกรรมและโครงการเพื่อเตรียมความพร้อม และดำเนินโครงการจัดทำร่างแผนยุทธศาสตร์การพัฒนามหาวิทยาลัยเทคโนโลยีราชมงคลอีสานระยะ ๔ ปี ในวันที่ ๑๘-๑๙ พฤษภาคม ๒๕๖๐ ณ ห้องประชุมเพชรไพลิน ชั้น ๙ อาคาร ๓๖ (อาคารปฏิบัติการคณะวิศวกรรมศาสตร์และสถาปัตยกรรมศาสตร์) มหาวิทยาลัยเทคโนโลยีราชมงคลอีสาน

ในการนี้ กองนโยบายและแผน รวบรวมข้อมูลทั้งหมดที่ได้ดำเนินการตามกระบวนการและขั้นตอนการจัดทำร่างแผนยุทธศาสตร์การพัฒนามหาวิทยาลัยฯ นำมาวิเคราะห์และประเมินความเหมาะสมตามทฤษฎีและหลักการบริหารยุทธศาสตร์หน่วยงานภาครัฐ

จึงเสนอต่อคณะกรรมการฯ เพื่อโปรดพิจารณาอนุมัติและให้ข้อเสนอแนะเพื่อประโยชน์สูงสุดแก่หน่วยงาน โดยจะนำมติของคณะกรรมการบริหารมหาวิทยาลัยฯ มาปรับปรุงพัฒนาและนำเสนอต่อสภามหาวิทยาลัยเทคโนโลยีราชมงคลอีสาน พิจารณาต่อไป ตามลำดับ

มติที่ประชุม เห็นชอบร่างแผนยุทธศาสตร์การพัฒนามหาวิทยาลัยเทคโนโลยีราชมงคลอีสาน ระยะ ๔ ปี พ.ศ. ๒๕๖๑ – ๒๕๖๔ และให้ดำเนินการ ดังนี้

๑. เห็นชอบกำหนดประเด็นยุทธศาสตร์ ๔ เรื่อง
๒. มอบกองนโยบายและแผน ดำเนินการสังเคราะห์ตัวชี้วัด ให้คงเหลือเพียง ๒๐ ตัวชี้วัด
๓. ปรับแก้ ปรึกษา “คุณธรรมนำหน้า ปัญญาทาง สรรค์สร้างนวัตกรรม”
๔. มอบกองนโยบายและแผนดำเนินการนำเสนอสภามหาวิทยาลัยเทคโนโลยีราชมงคลอีสาน

(นางสาวสุณานิ พิมตะคุ)

ปฏิบัติหน้าที่ผู้ช่วยเลขานุการ

คณะกรรมการบริหารมหาวิทยาลัยเทคโนโลยีราชมงคลอีสาน (CEO)

การประชุม
สภามหาวิทยาลัยเทคโนโลยีราชมงคลอีสาน
ครั้งที่ 8/2560
วันที่ 18 สิงหาคม พ.ศ.2560

5.4 พิจารณาให้ความเห็นชอบร่างแผนยุทธศาสตร์การพัฒนามหาวิทยาลัยเทคโนโลยีราชมงคลอีสาน
ระยะ 4 ปี (พ.ศ.2561-2564)

ความเป็นมา

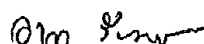
ตามที่ มหาวิทยาลัยเทคโนโลยีราชมงคลอีสาน ได้ดำเนินการตามแผนยุทธศาสตร์การพัฒนามหาวิทยาลัยเทคโนโลยีราชมงคลอีสาน ระยะ 4 ปี พ.ศ.2557-2560 จะครบกำหนดสิ้นในวันที่ 30 กันยายน 2560 ดังนั้น กองนโยบายและแผน จึงได้ดำเนินการตามกระบวนการของ ISO และ SAR เพื่อจัดทำ (ร่าง) แผนยุทธศาสตร์การพัฒนามหาวิทยาลัยเทคโนโลยีราชมงคลอีสาน ระยะ 4 ปี พ.ศ.2561-2564 โดยได้ดำเนินกิจกรรมและโครงการเพื่อเตรียมความพร้อม และดำเนินโครงการจัดทำร่างแผนยุทธศาสตร์การพัฒนามหาวิทยาลัยเทคโนโลยีราชมงคลอีสานระยะ 4 ปี ในวันที่ 18-19 พฤษภาคม 2560 ณ ห้องประชุมเพชรไพลิน ชั้น 9 อาคาร 36 (อาคารปฏิบัติการ คณะวิศวกรรมศาสตร์และสถาปัตยกรรมศาสตร์) มหาวิทยาลัยเทคโนโลยีราชมงคลอีสาน

ในการนี้ กองนโยบายและแผน รวบรวมข้อมูลทั้งหมดที่ได้ดำเนินการตามกระบวนการและขั้นตอนการจัดทำร่างแผนยุทธศาสตร์การพัฒนามหาวิทยาลัยฯ นำมาวิเคราะห์และประเมินความเหมาะสมตาม ทฤษฎีและหลักการบริหารยุทธศาสตร์หน่วยงานภาครัฐ โดยนำเสนอต่อคณะกรรมการบริหารมหาวิทยาลัยเทคโนโลยีราชมงคลอีสาน (CEO) ได้พิจารณาอนุมัติและนำมาปรับปรุงพัฒนา และนำเสนอต่อสภามหาวิทยาลัยเทคโนโลยีราชมงคลอีสาน พิจารณาและให้ข้อเสนอแนะเพื่อประโยชน์สูงสุดแก่หน่วยงาน

ประเด็นที่เสนอ

เสนอต่อสภามหาวิทยาลัยเทคโนโลยีราชมงคลอีสาน เพื่อโปรดพิจารณาให้ความเห็นชอบร่างแผนยุทธศาสตร์การพัฒนามหาวิทยาลัยเทคโนโลยีราชมงคลอีสาน ระยะ 4 ปี (พ.ศ.2561-2564) ดังเสนอ

มติสภา มทร.อีสาน เห็นชอบในหลักการแผนยุทธศาสตร์การพัฒนามหาวิทยาลัยเทคโนโลยีราชมงคลอีสาน ระยะ 4 ปี (พ.ศ.2561-2564) โดยให้ปรับแก้ตามข้อเสนอแนะในที่ประชุม และรายงานต่อสภามหาวิทยาลัยฯ เพื่อทราบในการประชุมครั้งต่อไป



(ผู้ช่วยศาสตราจารย์อานา รียมธรรพพงษ์)

รองอธิการบดีฝ่ายกิจการสภามหาวิทยาลัยและโครงการพิเศษ

ปฏิบัติหน้าที่เลขานุการ

สภามหาวิทยาลัยเทคโนโลยีราชมงคลอีสาน

การประชุม
สภามหาวิทยาลัยเทคโนโลยีราชมงคลอีสาน
ครั้งที่ 9/2560
วันที่ 21 กันยายน พ.ศ.2560

3.4 รายงานการปรับปรุงแผนยุทธศาสตร์การพัฒนามหาวิทยาลัยเทคโนโลยีราชมงคลอีสาน ระยะ 4 ปี (พ.ศ.2561-2564) ตามข้อเสนอแนะของสภามหาวิทยาลัยเทคโนโลยีราชมงคลอีสาน

ความเป็นมา

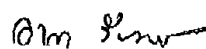
ตามที่ มหาวิทยาลัยเทคโนโลยีราชมงคลอีสาน ได้ดำเนินการจัดทำแผนยุทธศาสตร์การพัฒนามหาวิทยาลัยเทคโนโลยีราชมงคลอีสาน ระยะ 4 ปี พ.ศ.2557-2560 นำเสนอต่อสภามหาวิทยาลัยเทคโนโลยีราชมงคลอีสาน ในการประชุมครั้งที่ 8/2560 เมื่อวันที่ 21 กรกฎาคม 2560 และสภามหาวิทยาลัยฯ มีมติเห็นชอบในหลักการแผนยุทธศาสตร์การพัฒนามหาวิทยาลัยเทคโนโลยีราชมงคลอีสาน ระยะ 4 ปี (พ.ศ.2561-2564) โดยให้ปรับแก้ตามข้อเสนอแนะในที่ประชุม และรายงานต่อสภามหาวิทยาลัยฯ เพื่อทราบในการประชุมครั้งต่อไป บัดนี้ กองนโยบายและแผน ผู้รับผิดชอบการจัดทำแผนฯ ได้ดำเนินการปรับปรุงตามข้อเสนอแนะของสภามหาวิทยาลัยฯ เรียบร้อยแล้ว รายละเอียดการปรับแก้มีดังนี้

1. แก้ไขวิสัยทัศน์ให้มีความชัดเจนขึ้น
2. แก้ไข พันธกิจ บางข้อ เพื่อให้สอดคล้องกับวิสัยทัศน์ และ ประเด็นยุทธศาสตร์
3. แก้ไขช่วงระยะเวลาให้สอดคล้องกับแผนยุทธศาสตร์ชาติ 5 ปี แผนยุทธศาสตร์ชาติ 20 ปี (พ.ศ.2560-2579) แผนพัฒนาเศรษฐกิจและสังคมแห่งชาติ ฉบับที่ 12 (พ.ศ.2560-2564) แผนพัฒนากระทรวงศึกษาธิการ ฉบับที่ 12 (พ.ศ.2560-2564) แผนพัฒนาการศึกษาระดับอุดมศึกษา ฉบับที่ 12 (พ.ศ.2560-2564) แผนพัฒนาจังหวัด และกลุ่มจังหวัด (พ.ศ.2561-2564) แผนพัฒนาจังหวัดนครราชสีมา (พ.ศ.2561-2564) แผนพัฒนามหาวิทยาลัยฯ (พ.ศ.2561-2564) เนื่องจาก ยุทธศาสตร์ระดับ ชาติ กระทรวง และ สกอ. ระยะ 5 ปี เริ่มต้นที่ พ.ศ.2560-2564 แต่มหาวิทยาลัยได้มีแผนยุทธศาสตร์ 4 ปี พ.ศ.2557-2560 สิ้นสุด ณ 30 ก.ย. 2560 ไม่สามารถจัดทำแผนย้อนหลังปี พ.ศ.2560 ได้ เนื่องจากมีการจัดสรรงบประมาณ เพื่อขับเคลื่อนยุทธศาสตร์ ของปี งบประมาณ พ.ศ. 2560 เรียบร้อยแล้ว เพื่อให้ระยะเวลาของแผนยุทธศาสตร์ของมหาวิทยาลัยสอดคล้องกับ แผนยุทธศาสตร์ของชาติ กระทรวง สกอ. กลุ่มจังหวัด จังหวัด
4. แก้ไขค่านิยมโดยการอธิบายความหมายให้มีความชัดเจนมากขึ้น
5. ปรับปรุงตัวชี้วัดให้มีความเหมาะสมมากยิ่งขึ้น

ประเด็นที่เสนอ

เสนอต่อสภามหาวิทยาลัยเทคโนโลยีราชมงคลอีสาน เพื่อโปรดทราบ

มติสภา มทร.อีสาน รับทราบ



(ผู้ช่วยศาสตราจารย์อานา รียมธรรพ์พงษ์)

รองอธิการบดีฝ่ายกิจการสภามหาวิทยาลัยและโครงการพิเศษ

ปฏิบัติหน้าที่เลขานุการ

สภามหาวิทยาลัยเทคโนโลยีราชมงคลอีสาน

การประชุม
สภามหาวิทยาลัยเทคโนโลยีราชมงคลอีสาน
ครั้งที่ 2/2561
วันที่ 21 กุมภาพันธ์ พ.ศ.2561

4.1 รายงานผลการปรับปรุงแผนยุทธศาสตร์การพัฒนามหาวิทยาลัยเทคโนโลยีราชมงคลอีสาน ตามความเห็นของคณะกรรมการติดตามผลการขับเคลื่อนยุทธศาสตร์ของมหาวิทยาลัยเทคโนโลยีราชมงคลอีสาน

ความเป็นมา

ตามที่คณะกรรมการติดตามผลการขับเคลื่อนยุทธศาสตร์ของมหาวิทยาลัยเทคโนโลยีราชมงคลอีสาน ในการประชุมครั้งที่ 1/2560 เมื่อวันที่ 14 ธันวาคม 2560 ได้ร่วมกันอภิปราย เพื่อหาแนวทางปรับปรุงแผนยุทธศาสตร์ของมหาวิทยาลัย โดยมีรายละเอียดดังนี้

ผลการดำเนินงานตามแผนงบประมาณเงินรายได้ ปีงบประมาณ 2560 และการประเมินแผนยุทธศาสตร์ของมหาวิทยาลัยฯ ไตรมาส 4 ยุทธศาสตร์ที่นำเสนอมีการกำกับติดตาม 5 ด้าน ดังนี้

1. การผลิตบัณฑิตเพื่อตอบสนองตลาดแรงงาน
2. ส่งเสริมงานวิจัยสิ่งประดิษฐ์และนวัตกรรม
3. เพิ่มศักยภาพการบริการวิชาการแก่สังคม
4. ทำนุบำรุงศิลปวัฒนธรรม ภูมิปัญญาท้องถิ่นอนุรักษ์พลังงานสิ่งแวดล้อม และสนอง

โครงการพระราชดำริ

5. พัฒนาระบบบริหารจัดการให้มีประสิทธิภาพ

ยุทธศาสตร์มหาวิทยาลัยฯ ที่นำเสนอ เป็นยุทธศาสตร์มหาวิทยาลัยฯ เดิม ส่วนยุทธศาสตร์มหาวิทยาลัยฯ ใหม่จะเริ่มใช้ในปี 2561 – 2564 ซึ่งมีทั้งหมด 4 ด้าน ดังนี้

1. พัฒนาการบริหารจัดการสู่ความเป็นเลิศ
2. สร้างสรรค์งานวิจัยและนวัตกรรมการศึกษา
3. สร้างชุมชนนวัตกรรม (Communities of Innovation)
4. เสริมสร้างเครือข่ายความร่วมมือสู่ความสากล

ข้อมูลที่น่าสนใจเป็นการวิเคราะห์ข้อมูลเดิม สำหรับข้อมูลตามยุทธศาสตร์ใหม่จะนำเสนอในการประชุมคณะกรรมการบริหารมหาวิทยาลัยในเดือน มกราคม มหาวิทยาลัยฯ ได้มีการประเมินยุทธศาสตร์ทุกไตรมาส

ทั้งนี้ คณะกรรมการติดตามผลการขับเคลื่อนยุทธศาสตร์ของมหาวิทยาลัยฯ ได้ให้ข้อเสนอแนะเพิ่มเติมดังนี้

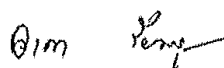
1. ยุทธศาสตร์ 5 ด้าน เป็นภารกิจของมหาวิทยาลัยทุกแห่งอยู่แล้ว ซึ่งเป็นการตอบโจทย์ กพอ. ซึ่งมีความจำเป็นต้องดำเนินการไปตามปกติ
2. ยุทธศาสตร์ที่ดำเนินการปี 2557 – 2560 เป็นยุทธศาสตร์ตามภารกิจ ขณะนี้ทุกมหาวิทยาลัยได้จัดทำยุทธศาสตร์ที่เป็นไปตามนโยบายหรือยุทธศาสตร์ชาติ แต่อาจจะไม่ตอบโจทย์การดำเนินงานเชิงรุกและขาดความท้าทาย
3. ขอให้แก้ไขคำว่า Innovative Communities เป็น Communities of Innovation
4. การดำเนินงานตามยุทธศาสตร์สามารถดำเนินการได้ตั้งแต่ มกราคม 2560 เพราะภารกิจหรือบทบาทปกติของมหาวิทยาลัยฯ แต่ยุทธศาสตร์ปี 2560 - 2564 เป็นภารกิจเชิงรุกท้าทาย และเหมาะสมกับบริบทมหาวิทยาลัย

5. การบริหารงบประมาณ ไม่ควรอยู่ในยุทธศาสตร์ แต่เป็นภารกิจที่มหาวิทยาลัยซึ่งต้อง
ดำเนินการ
6. ทบทวน Key Performance indicator ที่กำหนดให้แต่ละปีให้มีความเหมาะสมและทำ
หาย
7. ควรมีโครงการ หรือแผนที่ชัดเจนในการดำเนินการเพื่อการพัฒนาบุคลากรทุกระดับใน
ด้านเทคโนโลยีการสื่อสาร และทักษะอื่นๆ ที่จำเป็น
8. ประเมินตัวชี้วัดที่กำหนดระดับได้บรรลุวัตถุประสงค์หรือไม่ ในการเป็น 4.0
โดยมติที่ประชุมมีดังนี้
1. เห็นชอบยุทธศาสตร์ที่นำเสนอ ขอให้ทบทวนและแก้ไข เพื่อนำเสนอที่ประชุมในครั้ง
ต่อไป
 2. ให้ทบทวนประเด็นยุทธศาสตร์ ทั้ง 4 ด้าน และพิจารณาเป้าประสงค์ ว่ามีตัวบ่งชี้
อะไรบ้าง
 3. ควรจัดกลุ่มให้ชัดเจนตามเป้าที่ต้องการบรรลุ
 4. ควรจัดหมวดหมู่ประเด็นภาพใหม่ที่ต้องทำเพื่อการติดตามทั้งภาครัฐและประเด็นที่
กำหนดเป็นแผนการพัฒนามหาวิทยาลัยตามยุทธศาสตร์

ประเด็นที่เสนอ

เสนอต่อสภามหาวิทยาลัยเทคโนโลยีราชมงคลอีสาน เพื่อโปรดทราบ

มติสภา มทร.อีสาน รับทราบ



(ผู้ช่วยศาสตราจารย์อานดา รียมธรรพ์พงษ์)

รองอธิการบดีฝ่ายกิจการสภามหาวิทยาลัยและโครงการพิเศษ

ปฏิบัติหน้าที่เลขานุการ

สภามหาวิทยาลัยเทคโนโลยีราชมงคลอีสาน



RMUTI
ราชมงคลอีสาน

มหาวิทยาลัยเทคโนโลยีราชมงคลอีสาน กอนนโยบายและแผน
744 ถ.สุนารายณ์ อ.เมือง จ.นครราชสีมา 30000
โทรศัพท์ 044-233-000 ต่อ 2420 , 2468
www.rmuti.ac.th/support/plan/

